



---

# **DELEGATION DE SERVICE PUBLIC RAPPORT 2023**

**Pour la mise en place d'un dispositif de compostage  
collectif de déchets verts produits par les ménages**

---

**Présentation de l'activité des plateformes de Touban et Grande Jaugue  
à Saint Médard en Jalles sur l'année 2023**

## SOMMAIRE

<b>1. COMPTE RENDU TECHNIQUE</b>	<b>3</b>
1.1. Analyse des entrants	3
1.2. Analyse des ventes	11
1.3. Moyens utilisés	14
1.4. Structure de la force de vente	14
1.5. Moyens en matériel	15
<b>1.6. Les plateformes Grande Jaugue et Touban</b>	<b>16</b>
1.6.1. Contrôle administratif DREAL	16
1.6.2. Taux d'occupation des plateformes : Mise au point	18
1.6.3. Point sur les apports de végétaux pendant la fermeture du site : week-end et jours fériés	19
1.6.4. Conditions climatiques 2023	21
1.6.5. [REDACTED]	22
1.6.6. Commercial, publicités et visites	25
1.6.7. Environnement	28
<b>2. COMPTE-RENDU FINANCIER</b>	<b>32</b>

## SOMMAIRE DES ANNEXES

<b>Annexe 1</b>	:	Comptes d'exploitation du 01/01/2023 au 31/12/2023
<b>Annexe 2</b>	:	Comptes annuels 2023 et annexe des comptes de la Société Grande Jaugue
<b>Annexe 3</b>	:	Balance générale 2023 <b>Non communicable</b>
<b>Annexe 4</b>	:	Moyens de production utilisés 2023
<b>Annexe 5</b>	:	Liste des immobilisations au 31/12/2023 <b>Non communicable</b>
<b>Annexe 6</b>	:	Factures siège au 31/12/2023 <b>Non communicable</b>
<b>Annexe 7</b>	:	Equivalent temps plein personnel au 31/12/2023 <b>Non communicable</b>
<b>Annexe 8</b>	:	Tableau de suivi des emprunts au 31/12/2023 <b>Non communicable</b>

## 1. COMPTE RENDU TECHNIQUE

### 1.1. Analyse des entrants

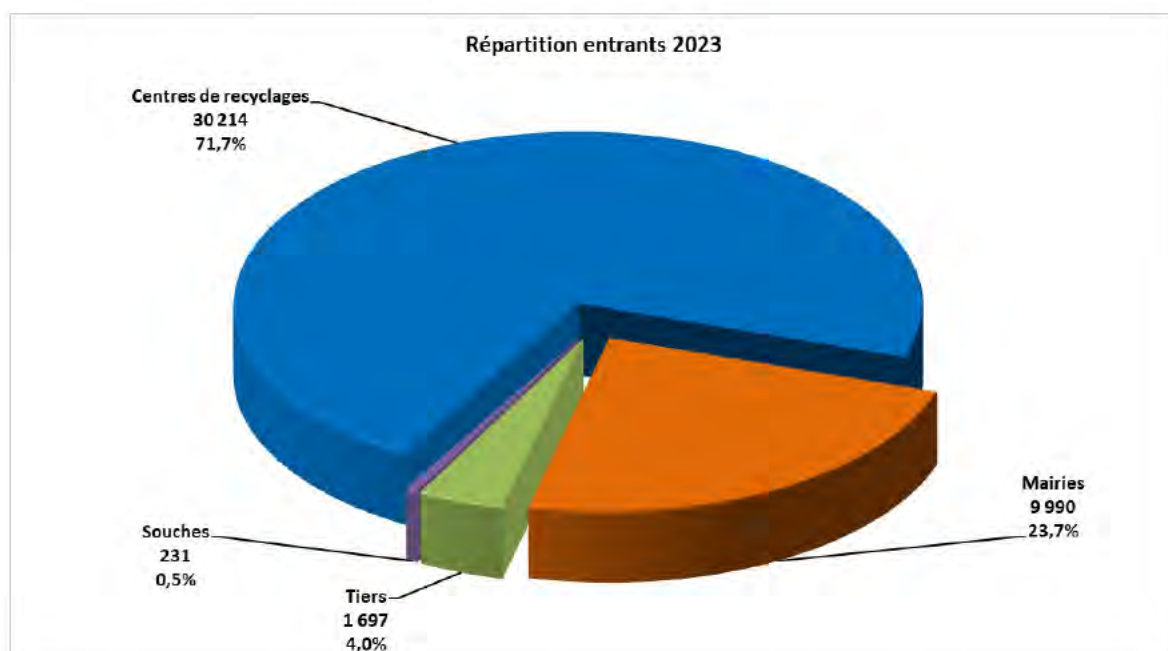
Le tonnage total des apports sur l'année 2023 sur les deux sites de compostage est de 42 133 Tonnes. Les tableaux ci-dessous reprennent pour l'année 2023, selon les différentes natures d'entrants, leur origine : Bordeaux Métropole, Mairies et apporteurs tiers avec un rappel de l'année 2022.

2023	LA GRANDE JAUGUE			Total entrants 2023	Total entrants 2022	Ecart mensuels 2023-2022
	En Tonnes	Recy. + Collectivités	Tiers			
	Végétaux	Végétaux				
JANVIER	2 588	133	9	2 730	3 607	-878
FÉVRIER	2 489	146	0	2 635	3 347	-712
MARS	2 996	99	10	3 105	4 737	-1 631
AVRIL	3 170	178	19	3 367	3 783	-416
MAI	3 358	60	12	3 430	4 728	-1 298
JUIN	4 115	118	38	4 271	3 687	584
JUILLET	3 344	52	20	3 415	2 702	713
AOÛT	2 779	61	26	2 866	2 264	602
SEPTEMBRE	3 558	387	66	4 011	2 691	1 320
OCTOBRE	3 007	179	14	3 200	3 837	-637
NOVEMBRE	5 148	179	14	5 341	3 489	1 852
DÉCEMBRE	3 655	105	3	3 763	3 195	567
TOTAL	40 204	1 697	232	42 133	42 067	66
					66	

L'année 2023 est dans la continuité des 2 dernières années avec une stabilisation des apports compris entre 40 000 et 44 000 Tonnes. Cette année 2023 est contrastée avec un premier semestre en net recul en conséquence de la pluviométrie très faible en 2022 ralentissant la pousse des végétaux puis un regain sur la seconde partie de l'année favorisé par une pluviométrie largement bénéficiaire ainsi, une nouvelle fois cette année, qu'un coup de vent au mois de novembre. Nous constatons également une stabilité des apports des tiers (1 697 Tonnes contre 1 675 Tonnes en 2022).

## Origine des apports :

Comparatif entrants VEGETAUX 2021 / 2022 / 2023								
	2021		2022		2023		Ecart 2022 / 2023	
	Tonnages	%	Tonnages	%	Tonnages	%	Tonnages	%
Centres de recyclages	30 954	70,47%	30 535	72,59%	30 214	71,71%	-321	-1,1%
Collectivités	10 167	23,15%	9 724	23,12%	9 990	23,71%	266	2,7%
<i>Sous-total Bordeaux métropole</i>	<b>41 121</b>		<b>40 259</b>		<b>40 204</b>		<b>-55</b>	<b>-0,1%</b>
Tiers	2 410	5,49%	1 677	3,99%	1 697	4,03%	20	1,2%
Souches	392	0,89%	131	0,31%	231	0,55%	100	76,3%
<b>Total</b>	<b>43 923</b>	<b>100%</b>	<b>42 067</b>	<b>100%</b>	<b>42 132</b>	<b>100%</b>	<b>65</b>	<b>0,2%</b>



**Rappel du contrat :** Le programme établi par Bordeaux Métropole servant de base à l'établissement de nos prix et du compte de résultat prévisionnel lors de l'appel d'offres prévoyait que les 23 000 tonnes d'apports par la collectivité au démarrage de la DSP en 2008 soient portées à 52 000 T en 2011 puis à 62 000T en 2015 dès la mise en service de la seconde plateforme. Les décalages entérinés par avenants ont porté ces dates à respectivement 2013 et 2019. Si en 2013 l'hypothèse de 52 000T d'apports par la collectivité du prévisionnel contractuel s'est vérifié, depuis ces tonnages n'ont pas cessé de décroître.

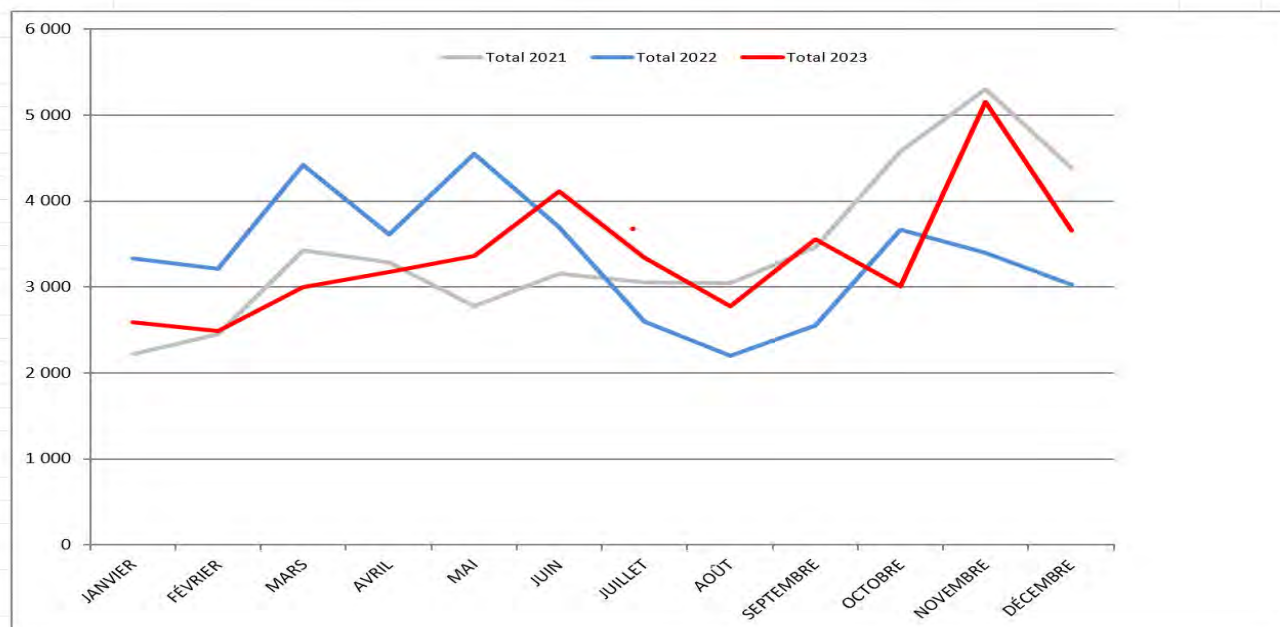
Nous constatons en 2023 une stabilité des apports autour des 42 000 Tonnes. Les impacts climatiques ainsi qu'un changement des comportements dans le traitement des déchets végétaux ne permettent pas aujourd'hui d'atteindre et de progresser positivement vers notre compte de résultat prévisionnel.

Les apports des collectivités ont permis de rétablir un équilibre par rapport à 2022, on constate également une stabilité des apports des tiers (+ 1,2%).



## Suivi répartition provenance des végétaux de Bordeaux Métropole en Tonnes

MOIS	2021			2022			2023			%	N-1
	Collectivités	Centre de recyclages	Total 2021	Collectivités	Centre de recyclages	Total 2022	Collectivités	Centre de recyclages	Total 2023		
JANVIER	735	1 482	2 217	849	2 486	3 335	838	1 750	2 588	6,4%	-22,4%
FÉVRIER	803	1 650	2 453	743	2 469	3 212	550	1 939	2 489	6,2%	-22,5%
MARS	991	2 432	3 423	1 072	3 349	4 421	686	2 310	2 996	7,5%	-32,2%
AVRIL	969	2 313	3 281	807	2 801	3 608	734	2 436	3 170	7,9%	-12,1%
MAI	789	1 984	2 773	1 021	3 528	4 549	1 004	2 354	3 358	8,4%	-26,2%
JUIN	961	2 196	3 158	933	2 758	3 691	923	3 192	4 115	10,2%	11,5%
JUILLET	698	2 355	3 053	604	1 995	2 599	606	2 738	3 344	8,3%	28,6%
AOÛT	534	2 514	3 048	351	1 849	2 200	421	2 357	2 779	6,9%	26,3%
SEPTEMBRE	702	2 758	3 459	659	1 893	2 552	922	2 636	3 558	8,9%	39,4%
OCTOBRE	816	3 756	4 572	794	2 875	3 669	836	2 171	3 007	7,5%	-18,1%
NOVEMBRE	1 156	4 149	5 305	986	2 410	3 396	1 497	3 651	5 148	12,8%	51,6%
DÉCEMBRE	1 014	3 364	4 378	903	2 124	3 027	974	2 681	3 655	9,1%	20,8%
<b>Total année</b>	<b>10 167</b>	<b>30 954</b>	<b>41 121</b>	<b>9 724</b>	<b>30 535</b>	<b>40 259</b>	<b>9 991</b>	<b>30 214</b>	<b>40 204</b>	<b>100%</b>	
		<b>Evolution/ N-1</b>	<b>en %</b>	<b>-4,4%</b>	<b>-1,4%</b>	<b>-2,1%</b>	<b>2,7%</b>	<b>-1,1%</b>	<b>-0,1%</b>		
			<b>en Tonnes</b>	<b>-443</b>	<b>-419</b>	<b>-862</b>	<b>267</b>	<b>-321</b>	<b>-54</b>		

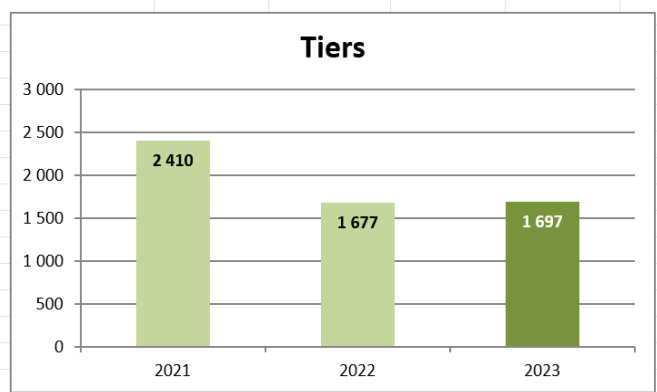
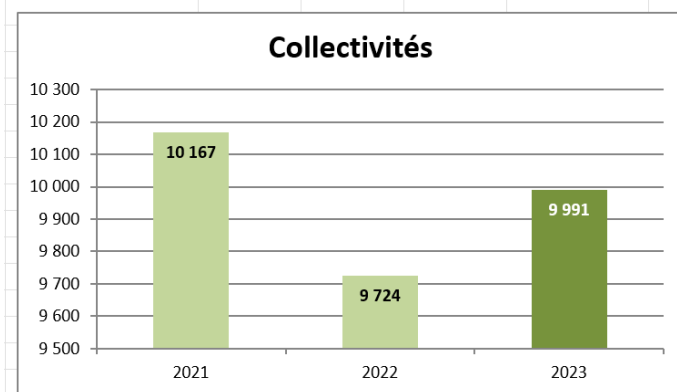
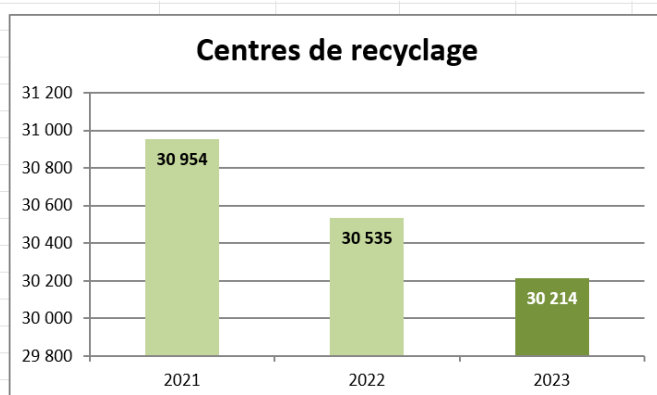
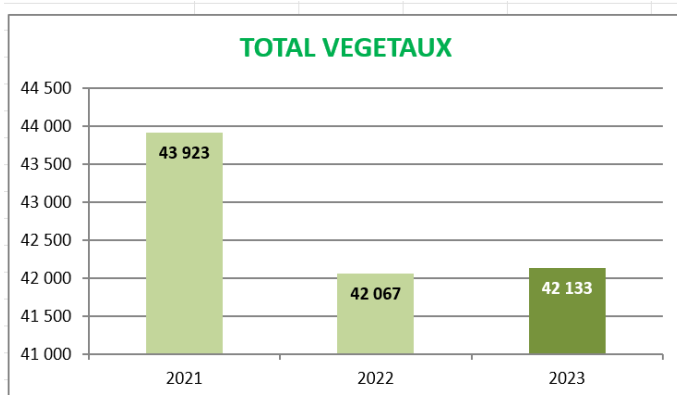


Cette année 2023 est à l'image des dernières années avec une quantité des apports autour de 40 000 Tonnes et une stabilité parfaite par rapport à 2022 (+0,1%). Comme évoqué plus haut, l'année a connu une disparité climatique avec un début d'année très en deçà de 2022 dû en partie à des nappes phréatiques très basses qui n'ont pas permis à la végétation de pousser et une fin d'année exceptionnellement pluvieuse (500 mm en l'espace de 3 mois). Ce contexte a permis de rattraper le tonnage manquant et finir quasiment à l'équilibre (-0,1%).

Nous constatons également un apport significatif des collectivités en fin d'année, surtout en novembre. Cela s'explique en partie par un afflux massif de feuilles et le coup de vent du 04 novembre 2023 que beaucoup de collectivités n'ont pas pu traiter en totalité par leurs propres moyens (paillages, broyages, etc, ...) pour leurs parcs et jardins. La Grande Jaugue permet de ce fait d'absorber ces surplus lors de ces événements climatiques de plus en plus fréquents.

## Origine des apports :

Comparatif entrants VEGETAUX 2021 / 2022 / 2023						
Tonnage				Evolution sur N-1		
	2021	2022	2023		2022	2023
Centres de recyclage	30 954	30 535	30 214	Centres de recyclage	-1,4%	-1,1%
Collectivités	10 167	9 724	9 991	Collectivités	-4,4%	2,7%
Tiers	2 410	1 677	1 697	Tiers	-30,4%	1,2%
Souches	392	131	231	Souches	-66,6%	76,3%
TOTAL D.V	43 923	42 067	42 133	TOTAL D.V	-4,2%	0,2%



Le tableau "total végétaux" met en évidence une stabilité des apports de végétaux, cela est essentiellement grâce aux collectivités et aux tiers qui ont compensé la baisse des apports issus des centres de recyclage.

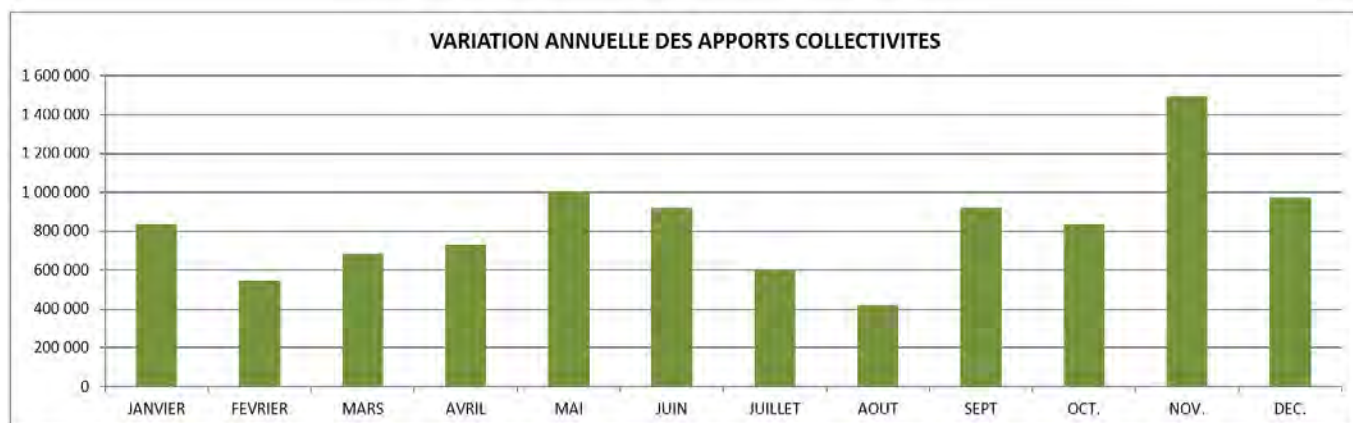
Le graphique "centres de recyclages" montre encore cette année une baisse de -1,1%, certes faible, mais en décalage avec les apports Collectivités (+2,7%) et des Tiers (+1,2%).

L'augmentation des apports de souches (+76,3%) très significative en pourcentage mais sur un tonnage faible (230 Tonnes) est encore très en deçà de l'année 2021.

Le graphique "Tiers" resté stable sur 2023 mais encore loin de l'année 2021 et en ligne avec son maximum contractuel autorisé.

## RECAPITULATIF 2023 DES DECHETS VERTS ENTRANTS CHAQUE MOIS POUR LES COLLECTIVITES (en Kg)

2023	JANVIER	FEVRIER	MARS	AVRIL	MAI	JUIN	JUILLET	AOUT	SEPT	OCT.	NOV.	DEC.	TOTAL
AMBARES										9 500	24 480		33 980
BLANQUEFORT	27 680	14 440	14 080	23 960	18 820	22 740	9 920	16 260	19 640	36 740	35 480	18 460	258 220
BORDEAUX	84 980	47 540	59 240	61 040	71 300	53 580	67 680	63 300	65 380	86 940	150 760	71 540	883 280
BOUSCAT	41 940	46 260	40 860	47 460	84 600	71 880	51 360	5 560	46 460	47 160	76 440	55 260	615 240
BRUGES	14 660	4 360	14 120	4 340	6 180	9 720		2 400	16 880		13 400	20 540	106 600
EYSINES	61 220	41 580	58 960	29 840	34 740	39 620	39 640	8 400	23 980	25 160	49 560	29 860	442 560
GRADIGNAN	74 540	41 060	36 520	21 420	22 200	47 280	8 940	64 740	55 620	29 480	72 600	103 720	578 120
HAILLAN	11 940	7 540	8 640	26 860	29 880	26 940	35 500	14 740	32 340	29 240	46 180	40 300	310 100
MARTIGNAS	12 080	7 200	13 720	10 020	6 560	9 100		660	10 540	9 560	19 180	15 860	114 480
MERIGNAC	35 760	50 660	160 380	123 440	182 600	157 580	79 880	22 580	124 580	83 360	265 540	78 500	1 364 860
PESSAC	154 580	91 260	120 360	158 600	291 780	242 900	153 220	66 300	188 900	194 120	250 600	149 520	2 062 140
ST AUBIN	55 720	34 620	12 960	12 100	35 900	14 200				14 800	27 400	33 740	259 420
ST MEDARD	114 900	84 000	49 700	70 780	30 360	93 680	84 500	30 900	142 720	61 340	143 880	127 760	1 034 520
TAILLAN	16 340	160	17 440	30 860	30 500	34 920	3 700	31 500	36 960	61 400	87 220	47 620	398 620
TALENCE	31 320	21 700	7 580	5 920	30 480	33 860	25 920	19 840	19 380	28 580	58 700	53 460	336 740
VILLENAVE	55 400	31 720	34 520	20 240	58 360	37 440	35 340	55 080	45 840	28 260	85 960	50 180	538 340
Pôle BORDEAUX	23 840	17 700	5 380	10 760				3 900	36 640	22 680	53 440	41 980	216 320
Pôle OUEST	20 700	3 740	31 600	3 380	29 280	27 680	9 960	15 040	41 140	54 620	28 560	51 660	317 360
Pôle SUD	160									320	1 220		1 700
Pôle RIVE DROITE		4 440											4 440
Divers				73 360	40 440								113 800
<b>TOTAL COLLECTIVITES</b>	<b>837 760</b>	<b>549 980</b>	<b>686 060</b>	<b>734 380</b>	<b>1 003 980</b>	<b>923 120</b>	<b>605 560</b>	<b>421 200</b>	<b>921 800</b>	<b>835 860</b>	<b>1 496 940</b>	<b>974 200</b>	<b>9 990 840</b>



Nous constatons sur cette année 2023 une variabilité mensuelle importante dans les apports de végétaux. Les derniers événements climatiques, sécheresse, coups de vents, cumul pluviométrique ont mis en lumière les besoins en réactivité de traitement et de stockage afin de répondre aux apports massifs en ces périodes. La gestion des apports sur le mois de novembre 2023 fut très dense avec le coup de vent du 04 novembre et un mois très pluvieux. Notre capacité de traitement permet de gérer ce genre de situation en s'adaptant en permanence aux sollicitations sur des apports en continu 7 jours sur 7.



## RECAPITULATIF 2023 DES DECHETS VERTS ENTRANTS POUR LES COLLECTIVITES (en Tonnes)

En Tonnes	2013	2014	2015	2016	2017	2018	2019	2020	2021	2022	2023	Ecart 2023/2022 en T	Ecart 2023/2022 en %
ST MEDARD	816	1 010	1 168	1 135	1 057	1 114	974	1 191	1 100	977	1 035	57	5,9%
BORDEAUX	2 245	1 957	1 017	848	708	821	892	1 035	841	824	883	60	7,2%
EYSINES	1 366	1 459	1 186	1 282	989	1 044	978	1 191	1 044	1 017	443	-575	-56,5%
MERIGNAC	1 941	2 016	1 696	1 780	1 702	1 562	1 900	1 655	1 462	1 246	1 365	118	9,5%
ST AUBIN	198	226	254	255	245	271	338	325	243	362	259	-103	-28,4%
PESSAC	646	489	603	611	671	490	514	1 625	1 816	1 828	2 062	234	12,8%
HAILLAN	552	592	518	526	465	456	431	524	444	355	310	-44	-12,5%
BRUGES	440	363	378	290	404	324	402	373	289	216	107	-109	-50,6%
BOUSCAT	502	546	527	604	574	555	577	558	640	633	615	-17	-2,8%
VILLENAVE	395	439	327	259	277	219	351	11	129	334	538	204	61,0%
GRADIGNAN	420	567	393	544	497	516	510	633	667	454	578	124	27,4%
TAILLAN	275	326	244	213	249	164	176	235	347	293	399	106	36,0%
TALENCE	332	236	227	16	0	14	235	231	272	302	337	35	11,6%
BLANQUEFORT	343	330	333	311	204	317	104	291	198	213	258	46	21,4%
AMBARES	0	0	6	0	0	0	0	0	0	41	34	-7	-17,1%
MARTIGNAS	0	0	74	140	135	143	113	56	52	114	114	0	0,1%
Pôle SUD	19	0	0	16	0	15	44	25	41	6	2	-4	-72,5%
Pôle OUEST	76	40	64	147	184	125	112	314	461	290	317	27	9,3%
Pôle RIVE DROITE	2	0	3	169	2	0	41	10	0	6	4	-1	-23,2%
Pôle BORDEAUX	7	0		4	5	19	8	160	121	80	216	136	170,1%
Divers										132	114	-18	
TOTAL Collectivités	10 572	10 597	9 018	9 147	8 368	8 168	8 702	10 443	10 167	9 724	9 991	267	2,7%
Variation annuelle		25	-1 579	128	-779	-200	534	1 742	-277	-443	267		cumul écart/2013
Variation cumulée		25	-1 554	-1 425	-2 204	-2 404	-1 870	-129	-405	-849	-581		-5,5%

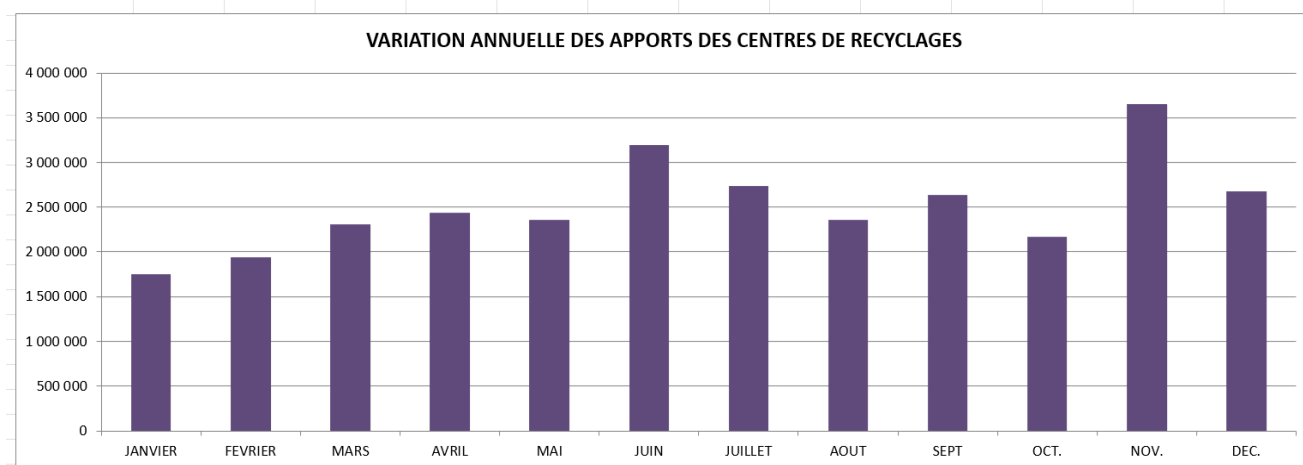


Sur le tableau des apports des collectivités, nous constatons la baisse importante de la mairie d'Eysines (-56%), cela est dû à l'arrêt de la collecte en porte à porte auprès des habitants de la commune. Malgré les changements dans le traitement des végétaux au sein des collectivités (broyage, paillage, typologie des essences plantées, etc.), nous ne notons pas de baisse significative au fil des années. Nous constatons même depuis 2019 une augmentation des apports de végétaux, cela est dû à la répétition des tempêtes mais également à la politique de végétalisation des communes.



## RECAPITULATIF 2023 DES DECHETS VERTS ENTRANTS CHAQUE MOIS POUR LES CENTRES DE RECYCLAGE (en Kg)

2023	JANVIER	FEVRIER	MARS	AVRIL	MAI	JUIN	JUILLET	AOUT	SEPT	OCT.	NOV.	DEC.	TOTAL
AMBARES	1 280	1 220	3 200	7 300	21 920	9 060		30 400	4 880		195 400	198 140	472 800
AMBES	2 320			3 880				6 300			18 020	34 260	64 780
BASSENS	48 020	61 760	112 860	81 060	75 900	74 140	21 760	4 800	25 140	2 600	124 240	110 420	742 700
BASSENS extension	7 100	8 980	17 320		4 240	9 920					10 660	20 220	78 440
BLANQUEFORT	116 160	124 060	151 400	214 880	203 140	147 760	210 000	107 780	132 640	131 160	217 420	145 260	1 901 660
Bordeaux bastide	41 240	77 500	61 060	69 620	54 100	63 040	35 080	54 880	55 140	52 860	85 680	71 640	721 840
BORDEAUX Paludate													0
BORDEAUX Surcouf	32 200	39 060	48 300	64 440	51 740	35 200	65 760	31 000	31 340	39 540	70 320	45 120	554 020
BRUGES	138 160	146 160	198 720	236 360	214 340	163 400	11 100	108 940	126 070	119 000	276 480	191 020	1 929 750
DIVERS	64 220	16 380	33 000	22 160	7 300	5 520	8 040	19 420	8 720	16 740	26 080	76 100	303 680
EYSINES	103 140	113 120	149 920	167 420	223 640	175 260	198 740	151 020	164 120	177 100	226 200	151 100	2 000 780
GRADIGNAN	178 100	191 520	215 640	125 880		7 700	1 540	19 540	112 340	105 200	378 300	272 740	1 608 500
MERIGNAC	178 600	172 000	181 980	232 660	161 260	196 120	185 800	155 920	172 420	217 360	278 600	172 600	2 305 320
MERMOZ				9 460							5 700		15 160
PESSAC	76 680	191 080	218 020	265 300	309 220	273 060	206 800	204 390	225 680	243 940	373 180	233 780	2 821 130
PESSAC GUTENBERG	97 580	68 100	86 500	64 420	7 260	2 640		20 940	42 600	51 640	130 760	120 400	692 840
ST MEDARD	164 240	177 420	234 200	303 920	363 180	267 540	247 400	202 980	227 600	266 980	381 930	251 960	3 089 350
TAILLAN	260 260	274 300	298 820	372 020	423 960	313 680	306 160	246 400	303 860	342 120	496 240	330 620	3 968 440
VILLENAVE	200 380	224 680	251 520	159 260	70 120	34 500	19 360	41 320	171 520	186 360	331 560	255 200	1 945 780
TRANSIT SUEZ	40 300	51 520	47 620	35 460	45 700	1 074 800	729 340	612 000	457 880				3 094 620
TRANSIT SX						239 500	491 080	266 480	317 600	19 360			1 334 020
BX LATULE					116 760	98 700		70 320	169 500	204 420	23 960		683 660
Ajustement poids								2 630	-112 720	-5 640			-115 730
<b>TOTAL CENTRES</b>	<b>1 749 980</b>	<b>1 938 860</b>	<b>2 310 080</b>	<b>2 435 500</b>	<b>2 353 780</b>	<b>3 191 540</b>	<b>2 737 960</b>	<b>2 357 460</b>	<b>2 636 330</b>	<b>2 170 740</b>	<b>3 650 730</b>	<b>2 680 580</b>	<b>30 213 540</b>



Il est difficile aujourd'hui de faire une conclusion sur les apports issus des centres de recyclage. A la différence des collectivités qui végétalisent de plus en plus leurs communes, les apports en centre de recyclage diminuent en raison des politiques entamées par la Métropole qui incitent les particuliers à composter.

Nous pouvons quand même souligner que les apports sont significatifs lors d'évènements climatiques exceptionnels ainsi qu'une saturation des autres exutoires avec des produits difficilement valorisables tels que les feuilles en novembre. Nous pouvons en déduire que nous restons une variable d'ajustement et nous ne profitons pas pleinement de l'ensemble de la collecte au fil des mois malgré notre capacité de traitement.

## RAPPEL SUR 11 ANS DES VEGETAUX ENTRANTS POUR LES CENTRES DE RECYCLAGES ( selon origine et en Tonnes)

En Tonnes	2013	2014	2015	2016	2017	2018	2019	2020	2021	2022	2023	Ecart 2023/2022 en T	Ecart 2023/2022 en %
Transfert LATULE	8 344	8 149	5 759	5 314	4 249	2 543	3067	0	667	634	684	49	7,8%
TAILLAN	5 159	4 968	4 490	4 503	4 635	4 532	4802	4233	4447	3815	3968	153	4,0%
PESSAC Bourgaillh	4 231	4 447	4 119	4 397	4 312	3 974	3877	3647	3970	2803	2821	19	0,7%
ST MEDARD	3 594	3 699	3 918	4 209	3 544	3 818	4014	3586	3738	3070	3089	19	0,6%
MERIGNAC	2 994	2 871	2 785	2 259	2 422	2 393	2594	2219	2466	2330	2305	-24	-1,0%
AMBARÈS	1 394	1 640	1 431	1 618	1 531	1 412	821	212	433	88	473	385	437,6%
BLANQUEFORT	1 411	1 367	1 524	1 539	1 868	1 740	2145	2739	2606	1762	1902	139	7,9%
BRUGES	1 955	1 784	1 600	1 519	1 922	2 173	2048	2316	2322	2160	1930	-230	-10,6%
EYSINES	579	764	960	1 188	1 302	1 489	1771	1800	1965	1662	2001	339	20,4%
BASSENS	825	712	857	1 260	1 867	1 637	596	248	286	277	743	466	168,1%
BASSENS extension									14	24	78	55	229,9%
Bordeaux bastide	567	619	548	630	681	530	646	465	571	670	722	52	7,7%
PESSAC GUTENBERG	824	708	765	922	952	1 524	1700	237	312	294	693	399	135,7%
BORDEAUX Surcouf	158	223	226	206	304	368	272	434	396	448	554	106	23,6%
BORDEAUX Paludate	680	642	576	637	650	570	320	147	221	0	0	0	
GRADIGNAN	4 438	3 662	3 488	3 651	3 241	2 002	1586	299	533	334	1609	1 275	382,2%
AMBES	93	58	98	103	147	135	60	53	62	47	65	18	37,4%
DIVERS	121	61	59	66	211	263	180	274	140	271	304	32	11,9%
VILLENAVE	3 793	2 893	3 077	3 428	3 134	3 050	3352	1799	1562	1753	1946	192	11,0%
MERMOZ									3	15	15	0	2,0%
TRANSIT SX							104	2094	1929	2560	1334	-1 226	-47,9%
TRANSIT SUEZ							283	3298	2224	5457	3095	-2 362	-43,3%
<i>Rectif pesées</i>									89	61	-116		
<b>TOTAL CENTRES</b>	<b>41 160</b>	<b>39 266</b>	<b>36 281</b>	<b>37 449</b>	<b>36 971</b>	<b>34 152</b>	<b>34 238</b>	<b>30 100</b>	<b>30 954</b>	<b>30 535</b>	<b>30 214</b>	<b>-321</b>	<b>-1,1%</b>
Variation annuelle		-1 894	-2 984	1 168	-478	-2 819	86	-4 138	854	-419	-321		Cumul écart/2013
Variation cumulée		-1 894	-4 878	-3 710	-4 189	-7 007	-6 921	-9 017	-8 163	-8 582	-8 903		-21,6%



La décroissance observée depuis 2013 est constante et met en relief les conséquences des politiques de la métropole en matière de gestion des végétaux. Si nous regardons les variations des apports en centres, nous relevons des augmentations fortes des sites d'Ambarès (+437%), Bassens (+229%), Gradignan (+382%), correspondant en partie à la baisse sur les centres de Transit de SX (-48%) et Transit Suez (-43%). Nous rappelons que la production de compost ainsi que celle des produits finis, donc leur commercialisation, est intimement liée à la quantité d'entrants verts, infligeant ainsi un double préjudice sur le chiffre d'affaires.



## 1.2. Analyse des ventes

Tonnes Compost / Terreau / Terre végétale / Mulch / Paillis / Biomasse

en Tonnes

Compost 2023					Total	Terreux	substrat, terre de bruyère	Terre végétale	Paillis	Mulch	Biomasse	Compost pur 2023
Particuliers	Artisans	Chateaux	Collectivités	Total								
JANVIER			77,3		26,5	0,9	370,7	89,6	78,6	749,9	951,9	
FÉVRIER			0,0		175,4	0,0	834,6	78,7	88,6	428,3	1 911,6	
MARS			31,0		333,4	33,0	983,7	143,6	181,6	0,0	5 433,8	
AVRIL			14,3		465,2	38,7	495,4	35,4	91,5	254,8	1 292,1	
MAI			43,0		280,6	4,1	269,3	65,7	83,8	201,9	1 029,3	
JUN			12,8		519,4	151,6	401,1	43,9	54,1	299,5	704,3	
JUILLET			0,0		153,3	47,9	376,3	16,0	76,1	0,0	316,7	
AOÛT			0,0		6,1	0,0	116,1	4,5	23,0	344,2	98,2	
SEPTEMBRE			0,0		155,0	2,4	227,8	4,2	82,0	325,0	615,9	
OCTOBRE			21,3		273,9	61,9	106,9	8,7	79,4	430,1	3 070,5	
NOVEMBRE			81,7		199,5	0,0	223,0	34,1	96,0	478,8	900,9	
DÉCEMBRE					97,2	38,9	251,6	55,8	100,4	306,4	380,0	
<b>TOTAL</b>			<b>281</b>	<b>12 540</b>	<b>2 685</b>	<b>379</b>	<b>4 656</b>	<b>580</b>	<b>1 035</b>	<b>3 819</b>	<b>14 727</b>	

Part terre végétale brute:			
Terre végétale amendée:	4 656		
		4 008	
	0,44	0,44	0,18
	1 181,6	166,9	838,1
			2 187

Les calculs sont établis avec une densité de 0,50 pour le compost pur

Compost pur 2023	14 727 Tonnes
Compost pur 2022	22 497 Tonnes
N-1	-7 770 Tonnes

L'année 2023 a été marquée par une importante baisse des ventes de compost de -34,5% en raison de différents facteurs selon les marchés.

Concernant le marché des artisans, qui est le plus impacté avec une baisse 3885 tonnes, cela provient majoritairement d'un marché industriel avec la société Humuland (AGARIS) qui, à elle seule, a pris 2731 tonnes de moins qu'en 2022 à cause de sa baisse d'activité sur le marché des particuliers.

Les ventes de paillages sont également impactées du fait des indésirables (plastiques, verres, métaux etc.) qui sont apportés principalement dans les déchets verts issus des centres de tri de Bordeaux métropole. Ceci a pour conséquence le refus par certains responsables de la DEV (direction des espaces verts) de Bordeaux Métropole de nos paillis au profit de paillages en provenance notamment de Charente. Nous sommes donc impactés deux fois par ce manque de tri à la source. Une première fois en devant trouver des solutions coûteuses de tri et une seconde en ayant des produits refusés.

Le second marché fortement impacté est celui de la vigne avec une baisse de 2844 tonnes. Le contexte de difficulté des ventes de vin a engendré cette baisse. De nombreux viticulteurs réduisent les quantités ou préfèrent ne pas mettre d'amendement organique pour faire des économies. Nous sommes également confrontés à des difficultés de paiement de certains viticulteurs, ce qui exclut la possibilité de renouveler certaines ventes.

Nous renouvelons notre demande que dans ses appels d'offres « Travaux » Bordeaux Métropole prescrive des amendements organiques certifiés, pour les marchés d'espaces verts ainsi que des paillages fabriqués localement.

## Évolution des ventes par segment de clientèle :

Ce tableau reprend la présentation convenue depuis 2019 en calculant la part de compost pur en tonnes réellement incorporées dans les sous-produits terreau, terre végétale et terre de bruyère.

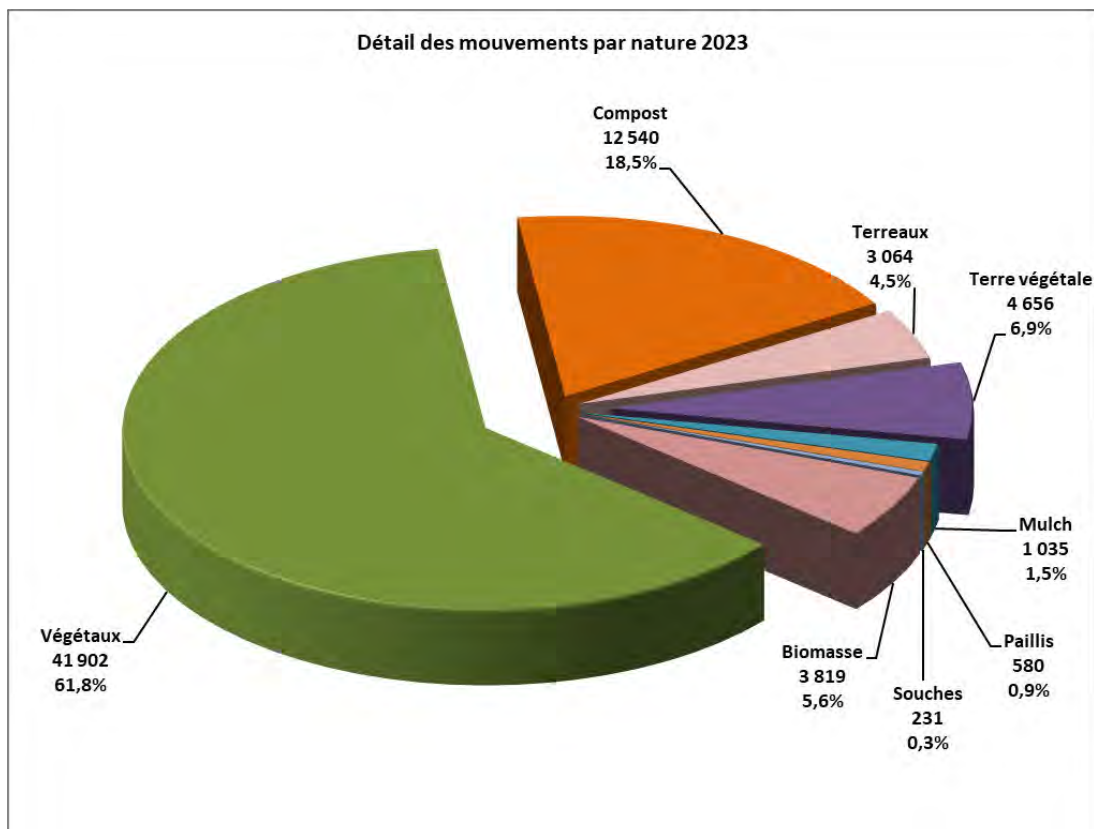
Comparatif répartition clientèle COMPOST PUR 2021 / 2022 / 2023 converti en Tonnes de compost pur								
Les tonnages totaux de compost se décomposent ainsi : le compost pur vendu seul + 20% ou 40% de compost inclus dans la Terre végétale + 70% de compost inclus dans les terreaux (en volume)								
	2021		2022		2023		Ecart 2022 / 2023	
	Tonnages	%	Tonnages	%	Tonnages	%	Tonnages	%
Particuliers								
Artisans								
Châteaux								
Collectivités	1 090	5,07%	1 734	7,71%	865	5,87%	-869	-50,1%
<b>Totaux</b>	<b>21 478</b>	<b>100%</b>	<b>22 497</b>	<b>100%</b>	<b>14 727</b>	<b>100%</b>	<b>-7 770</b>	<b>-34,5%</b>





## Évolution des tonnages par produit :

Evolution des tonnages par produits 2021 / 2022 / 2023								
	2021		2022		2023		Ecart 2022 / 2023	
	Tonnages	%	Tonnages	%	Tonnages	%	Tonnages	%
<b>Entrants</b>								
Végétaux	43 531	50,79%	41 934	53,87%	41 902	61,78%	-32	-0,1%
Souches	392	0,46%	131	0,17%	231	0,34%	100	76,3%
<b>Sortants</b>								
Compost	18 938	22,10%	19 793	25,43%	12 540	18,49%	-7 253	-36,6%
Terreaux	3 669	4,28%	3 650	4,69%	3 064	4,52%	-586	-16,1%
Terre végétale	13 794	16,09%	6 098	7,83%	4 656	6,86%	-1 442	-23,6%
Mulch	1 233	1,44%	1 166	1,50%	1 035	1,53%	-131	-11,2%
Paillis	894	1,04%	719	0,92%	580	0,86%	-139	-19,3%
Biomasse	3 255	3,80%	4 357	5,60%	3 819	5,63%	-538	-12,3%
<b>Totaux</b>	<b>85 707</b>	<b>100%</b>	<b>77 848</b>	<b>100%</b>	<b>67 827</b>	<b>100%</b>	<b>-10 021</b>	<b>-12,87%</b>



### 1.3. Moyens utilisés

Les moyens propres sont précisés ci-dessous

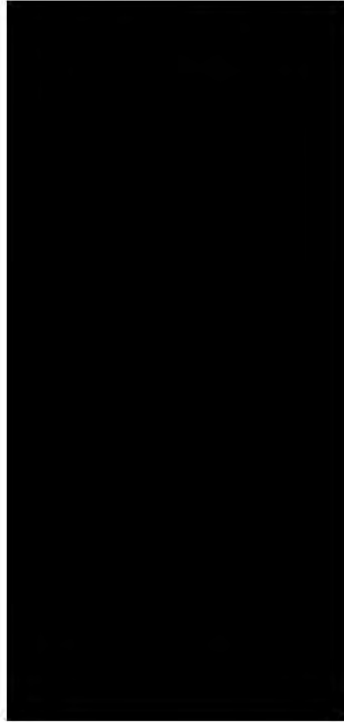
[Redacted content]

### 1.4. Structure de la force de vente

[Redacted content]

## 1.5. Moyens en matériel

Liste non exhaustive du matériels LA GRANDE JAUGUE présents sur les 2 sites :



---

## 1.6. Les plateformes Grande Jaugue et Touban

---

### 1.6.1. Contrôle administratif DREAL

Depuis 2011, notre périmètre d'autorisation ICPE porte sur la totalité des parcelles, propriété du délégant (AB 20 et AB 22 devenue AB 186), pour la plateforme Route du Temple sur Saint Médard en Jalles.

Suite à une inspection des services de la DREAL, nous sommes dans l'obligation de dimensionner nos équipements garantissant notre bon impact environnemental sur la totalité du périmètre ICPE à savoir 17 000 m<sup>2</sup> sur la parcelle AB 20 et deux fois 8 500 m<sup>2</sup> (17 000 m<sup>2</sup>) pour en partie de la parcelle AB 186 soit un périmètre ICPE total de 34 000 m<sup>2</sup> pour une exploitation réelle de nos activités sur 25 000 m<sup>2</sup>.

Suite à l'extension des premiers 8500 m<sup>2</sup> sur la parcelle AB 186, du même site situé Avenue du Temple (RD107) sur la commune de St Médard en Jalles, travaux finalisés en 2021, la DREAL nous a demandé de revoir le dimensionnement des ouvrages servant aux recueils des effluents aqueux issus de ce site et d'en faire de même pour la plateforme située avenue Pagnot sur cette même commune. Pour cela, nous nous sommes entourés d'un bureau d'étude spécialisé afin de calculer le dimensionnement garantissant la rétention de ces effluents aqueux issues des eaux pluviales, pour l'équivalence d'une pluie décennale, percolant au travers de nos andains et définir un moyen de traitement avant rejet, avec un débit de fuite autorisé de 3 l/ha/s, vers le milieu naturel.

Ces études hydrauliques nous ont conduit à rédiger un porter à connaissance pour chaque site. Ces dossiers ont été déposés aux services de la DREAL courant du mois juillet 2023.

Rappelons que les Arrêtés Préfectoraux ICPE (Installation Classées pour la Protection de l'Environnement) soumis à Autorisation rattachés à ces deux plateformes ont été accordés, lors du dépôt de chaque dossier de demande d'autorisation en 1997 et 2011, avec zéro rejet vers le milieu naturel.

A ce jour et suite à la remise de ces deux porter à connaissance, nous sommes toujours dans l'attente d'une délibération des services de l'état afin de finaliser les travaux liés au traitement de ces effluents avant rejet suite aux conclusions du bureau d'étude. Nous espérons une réponse du Préfet très prochainement.



## Réalisation du second bassin de stockage d'eau sur Touban

Rappel : Sur la demande de la DREAL, nous devons justifier soit zéro rejet lors d'une pluie centennale, soit le traitement de nos effluents avec un rejet limité à trois litres par seconde et par hectare (3 l/s/Ha) pour les rendre acceptables dans les normes imposées avant rejet au milieu naturel. En conséquence des études réalisées à la demande de la DREAL, chaque site doit posséder une capacité de stockage d'eau de ruissellement suffisante afin de répondre aux exigences normatives. Un bureau d'études a été missionné dans ce sens et le bilan est le suivant :

Sur le site Avenue du Temple : La capacité de stockage des bassins est suffisante suite à l'agrandissement de la deuxième phase en 2022, deux nouveaux bassins ont été réalisés permettant ainsi de répondre à toutes les situations.

Sur le site Avenue de pagnot : Construit en 1997, ce site ne répond plus aux nouvelles directives, le bureau d'étude a donc dimensionné un nouveau bassin de stockage d'une capacité de 1600 m<sup>3</sup>. Ce bassin a été réalisé courant 2023 en empiétant sur la zone de stockage des produits en continuité de l'ancien bassin.

Les deux sites sont par ce fait parfaitement conformes à la réglementation du stockage des eaux de ruissellement.



Site de Touban : Construction du second bassin



Site du Temple : Vue des nouveaux bassins

### 1.6.2. Taux d'occupation des plateformes : Mise au point

Afin de tenir compte des demandes de la DREAL en matière de hauteur d'andains et dans le respect de l'arrêté ministériel du 22 avril 2008, nous maintenons la hauteur des andains sur le site de Touban en deçà de la hauteur maximum autorisée de 5 m.

Pour être plus précis dans l'interprétation voici le mode de fonctionnement adapté à la production :

Le site de Touban se découpe en trois périmètres bien distincts occupant la totalité du site de production :

La zone de réception : Celle-ci permet de recevoir la totalité des entrants de végétaux. Son taux d'occupation varie en fonction des saisons. Cette zone doit être impérativement libre à plus de 70% car le flux de camions venant des apports de Bordeaux Métropole ayant une fréquence de 363 jours par an est non prévisible, cette zone d'accueil doit donc être libre afin d'accueillir sans interruption ces camions. Le week-end et les jours fériés étant le plus critique, nous maintenons donc le potentiel de cette zone à environ 70% d'espace libre.

Pour rappel : le site de Touban n'a jamais fermé ou refusé de camions depuis son ouverture en 1997. Malgré les tempêtes de 1999 et 2009, l'incendie de 2015, le Covid, et les nombreux coups de vents.

La zone de production : Cette zone, elle-même découpée en deux zones, permet la transformation des végétaux en amendement. Celle-ci est génératrice des problématiques évoquées précédemment. Nous devons sur cette zone gérer à la fois une dégradation optimale des végétaux sans générer de nuisances tout en respectant la réglementation. Depuis l'ouverture la hauteur autorisée sur Touban est une hauteur d'andain de 5 m, cela permet de gérer les volumes sur un espace limité, mais suite aux demandes de la DREAL en 2020, nous avons abaissé cette hauteur à 3 m. Cela a entraîné une modification des procédures afin de pouvoir tout traiter sur un même espace. Aujourd'hui la hauteur est de nouveau autorisée à 5 m suite au classement de la mise en demeure.

Mais afin d'éviter de nouvelles problématiques, voici la méthodologie actuelle :

- Les andains sont de 4 et 4,5m de hauteur maximum.
- Une zone de sécurité incendie libre de tout produit doit-être maintenue.
- Respect des séparations entre les andains de matières différentes.
- La qualité de compost produit doit être identique tout au long de l'année.
- Les flux de produits entre les deux sites ont été augmentés.

Afin de maintenir ces directives tout au long de l'année, nous ne pouvons pas maintenir cette zone en-deçà de 95% de taux d'occupation. De ce fait, grâce à notre savoir-faire ainsi que la coordination des moyens humains et matériels engagés, cela n'impacte en aucun cas la fluidité des volumes traités et la saturation du site.

La zone de stockage : Cette zone sert au stockage du compost et autres produits, elle ne génère aucun risque de nuisance. Son taux d'occupation est en moyenne de 60% en fonction des livraisons et de la production.

Commentaires : Le taux d'occupation ne préjuge pas de la capacité d'accueil de la plateforme. En effet, celle-ci dépend aussi de la hauteur des andains. Le taux de 95% à 3 mètres nous permet d'optimiser le processus sur la plateforme de Touban, notamment en termes de mouvements de terre.

Taux d'occupation des plateformes	2022	2023
Site de Touban Andains 3 mètres	100 %	95 %
Site de La Grande Jaugue Andains 5 m	100 %	70 %

### 1.6.3. Point sur les apports de végétaux pendant la fermeture du site : week-end et jours fériés

Une des conséquences directes des taux d'occupation du site de Touban est la dépose de végétaux en dehors des heures d'ouverture du site. Ces déposes sont effectuées les samedis, dimanches et jours fériés. Nous avons comptabilisé 363 jours de déposes sur 2023.

Ces déposes représentent une part non négligeable des quantités de végétaux déposées et demandent une organisation qui a une incidence sur le reste du fonctionnement du site. En effet, afin de préparer la zone de dépose, nous devons broyer en continu les végétaux entrants, cela implique une suite en cascade sur le reste des zones d'occupation. Le volume déposé le week-end peut représenter plus de 200 Tonnes ce qui peut entraîner, avec la reprise du broyage le lundi matin, une saturation de la zone de dépose.

Sans préparation et anticipation, nous ne pourrions pas accueillir un volume si important les jours de fermeture du site.

De plus, nous avons dû mettre en place des procédures afin de sécuriser les déposes et prévenir tous risques d'accidents. Notre personnel n'étant pas présent pour assurer la bonne réception des entrants, nous avons mis en place un dispositif spécifique pour le week-end :

- Un dispositif de caméras pour un suivi en temps réel,
- Un conducteur en astreinte permettant tous les week-ends de venir sécuriser la zone de dépose,
- Une ligne téléphonique directe afin de prévenir ou répondre à toute panne (portail, borne de pesées, accident, etc...)

Après l'analyse des tonnages de l'année 2023, le cumul des apports de végétaux sur les week-ends représente 8 193 tonnes (7020 t en 2022) soit +14% d'augmentation. Rapportés sur l'année, ces tonnages, lorsque le site est fermé, représentent 27% des apports en 2023 contre 23% en 2022.

Nous tenons ici à mettre en avant notre engagement à mettre en place tout le dispositif nécessaire afin que les déposes puissent être effectuées 7 jours sur 7 et en toute sécurité. Ces contraintes nécessitent donc une organisation spécifique et les coûts qui l'accompagnent.



## Les indésirables

Nous identifions les indésirables, tout élément ne pouvant être mélangé dans le processus de compostage. Ces produits sont principalement les cailloux, les plastiques, la ferraille ainsi que toutes matières non biodégradables.

Nous ne considérons pas les produits dits "biodégradables" comme pouvant être incorporés dans le processus, ceux-ci ne se dégradent pas mais se fragmentent en petits morceaux jusqu'à devenir des micros plastiques que l'on retrouve dans les analyses de compost. De ce fait ils ne sont pas acceptés sur notre site.

Il est primordial que nos produits présentent des caractéristiques visuelles et agronomiques répondant aux critères les plus stricts afin de pouvoir écouler efficacement notre production. La Délégation de service public nous impose un contrôle biologique des intrants que nous faisons effectuer par l'organisme indépendant ECOCERT.

Depuis de très nombreuses années nous n'avons cessé d'alerter les différents services de Bordeaux métropole afin d'éviter l'apport de ces indésirables dans les bennes de végétaux. Nous constatons encore une pollution importante de certains apports notamment au printemps lors des apports massifs.

De plus les services des espaces verts de Bordeaux Métropole refusent nos paillis du fait de leur pollution interne, et vont acheter ces produits à Angoulême. Nous rappelons des conditions d'admission des végétaux sur notre site ne doivent pas dépasser 1% d'indésirables (cailloux, plastiques, ferraille, verre, etc ...) or certaines périodes ceux-ci avoisinent plus de 5%.

Ces rappels sont là pour mettre en lumière que cette pollution des entrants à une incidence majeure sur le résultat de la production et par voie de conséquence sur les résultats de l'entreprise.



Indésirables dans les bennes de végétaux



#### 1.6.4. Conditions climatiques 2023

##### Conditions climatiques :

L'année 2023 a connu une année contrastée avec encore un épisode de chaleur très forte sur l'été et des pluies très marquées sur la fin de l'année.

Le cumul de pluie sur 2023 a été de 1150 mm contre 586 mm en 2022 (+94%) avec un cumul de 583 mm sur les mois d'octobre, novembre et décembre (source infoclimat.fr)



Arrosage des zones afin de faire baisser la température et sécuriser le site.  
Utilisation de l'eau de pluie stockée dans les bassins périphérique.

##### Prévention risques incendie :

Devant l'augmentation très importante des risques d'incendie, nous avons mis en place sur nos deux sites des dispositifs permettant de répondre le plus rapidement possible à un départ de feu.

De plus, tous nos collaborateurs ont réalisé une formation incendie en 2023.

[REDACTED]

[REDACTED]

[REDACTED]

[REDACTED]

[REDACTED]

[REDACTED]

[REDACTED]

[REDACTED]

22 novembre 2023.

[REDACTED]

[REDACTED]

## Bilan des données sur la collecte de déchets verts et les apports de Bordeaux Métropole

Nous avons extrait des Rapports d'Activité Annuels édités par Bordeaux Métropole les données de collecte de déchets verts sur les années 2013 à 2022, que nous comparons aux apports de la collectivité sur nos plateformes.

Le tableau ci-après reporte les quantités collectées et les apports sur notre site.

Total Dechets verts en tonnes										
Données Rapport annuel d'activité	2013	2014	2015	2016	2017	2018	2019	2020	2021	2022
Bordeaux Métropole	Page 29	Page 29	Page 29	Page 42	Page 40	Page 40	Page 40	Pages 26 & 45	Pages 42	Pages 44
Données issues des rapports annuels										
Total	56 266	57 615	50 618	51 910	51 307	51 178	54 321	52 926	55 200	47 269
Centres de recyclages	44 253	44 438	40 608	40 696	39 364	41 140	43 294	40 319	43 330	36 233
Collectivités	7 479	10 597	5 379	11 214	12 060	10 039	11 027	12 606	11 869	10 928
Sita (Année 2014)		1 582								
Sivom	4 535	4 685	4 631	5 314	5 225	5 548	5 342	5 452	5 511	4 920
Régie sans Sivom	<b>51 732</b>	<b>51 348</b>	<b>45 988</b>	<b>46 596</b>	<b>46 082</b>	<b>45 630</b>	<b>48 978</b>	<b>47 474</b>	<b>49 689</b>	<b>42 349</b>
Données issues du Cretef annuel										
Cretef LA GRANDE JAUGUE	51 732	49 863	45 300	46 596	45 339	42 322	42 940	40 543	41 121	40 259
Centres de recyclages	41 160	39 266	36 281	37 449	36 971	34 153	34 238	30 100	30 954	30 535
Collectivités	10 572	10 597	9 018	9 147	8 368	8 169	8 702	10 443	10 167	9 724
% sur centres de recyclages	100%	97%	99%	100%	98%	93%	88%	85,4%	82,8%	95,1%
Ecart Régie hors Sivom / Cretef	0	-1 485	-688	0	-743	-3 308	-6 038	-6 931	-8 568	-2 090
Cumul Ecart Total depuis 2013:	0	-1 485	-2 172	-2 172	-2 915	-6 224	-12 262	-19 193	-26 276	-27 679

Suivant le Rapport Annuel d'Activité établi par Bordeaux Métropole en 2022, nous constatons une progression des apports vers notre site par rapport aux 3 dernières années. Même si les apports sur nos sites restent conformes au contrat qui stipule que le délégant doit nous confier pour compostage 85 % de la collecte, nous constatons que depuis 2015 (mis à part 2016), cette proportion diminue régulièrement avec un palier en dessous du contrat de 82,8% en 2021 représentant un tonnage de **- 8 568 tonnes**. L'année 2022 redevient conforme au terme du contrat avec un apport représentant 95.1% des apports.

Nous avons formulé le souhait de voir croître cette proportion pour être à 100%.

Nous interpellons chaque année sur le déficit d'entrants verts par rapport au prévisionnel qui impacte depuis de trop nombreuses années le compte de résultat d'exploitation avec en cumul à ce jour -27 679 Tonnes.

Nous rappelons que notre capacité de traitement permet d'absorber l'ensemble des tonnages de la collecte des ménages sur les 363 jours de déposes annuelles. Nous soulignons également que nous n'avons jamais refusé ou fermé le site depuis son ouverture en 1997 malgré les nombreux aléas climatiques.



### 1.6.6. Commercial, publicités et visites

#### Salons professionnels

Salon Vert Sud Ouest à Saint SELVE (33)



Stand de la Grande Jaugue

Mise en place du Mulch Douglas à l'extérieur du stand

Nous avons participé à l'édition 2023 de Salon vert Sud-Ouest avec L'UNEP (Union Nationale des entreprises du paysage) afin de mutualiser les coûts et d'avoir également une meilleure visibilité sur le salon.

Ce salon s'est tenu sur 2 jours, les 20 et 21 septembre 2023 et a accueilli 8000 visiteurs, professionnels des espaces verts, collectivités, enseignants et étudiants.

Plus de 200 marques étaient représentées pour cette édition.

Ce type de salon nous permet de voir de nombreux clients, de faire connaître nos nouveautés mais également de prendre contact avec des clients potentiels.



Village des partenaires de l'UNEP avec le stand de la Grande Jaugue

### Salon SITEVI à Montpellier 2023

L'équipe commerciale vigne a organisé un déplacement avec une dizaine de clients viticulteurs sur 2 jours pour se rendre au salon SITEVI de Montpellier. Nous avons sélectionné ces clients parmi nos principaux dans le but de les fidéliser et de développer nos partenariats au travers d'un déplacement professionnel.

### Visites de nos plateformes

Comme chaque année, La Grande Jaugue a accueilli des visiteurs de divers horizons. Ces visites ont un but informatif, pédagogique ou commercial en fonction du public.

Voici quelques exemples de nos visiteurs réguliers :

- Les élèves du Lycée professionnel de Blanquefort,
- Les associations de jardiniers amateurs (ex : Les jardiniers de France),
- Des viticulteurs de Gironde,
- Des distributeurs de produits (soufflet Vigne, CPA Serre, etc...),
- Des pépiniéristes viticoles,
- Des Architectes paysagistes,
- Les Responsables Espaces Verts des Villes,
- Des agents de Bordeaux Métropole (service des collectes, service de l'entretien des espaces verts),
- Les entreprises d'espaces verts.

Ces visites permettent de faire connaître aux plus jeunes les métiers de l'environnement et aux professionnels de découvrir de quelle manière sont traités et valorisés les végétaux collectés.

### Assemblée Générale de L'UNEP

Comme chaque année, nous avons participé en tant que partenaire à l'assemblée générale de l'UNEP Aquitaine qui avait lieu à Excideuil en Dordogne. C'est l'occasion pour nous de présenter nos produits grâce à des "corners" d'exposition et de voir plus d'une centaine de professionnels du secteur sur une seule journée (129 inscrits cette année).

## Publicités

Afin de garder le contact avec nos clients viticulteurs, nous avons poursuivi nos publications techniques et commerciales dans la presse spécialisée locale comme « L'Union Girondine » ou « le flash des Bordeaux et Bordeaux Supérieur ». Cela nous permet de communiquer chaque année auprès de plus de 5000 viticulteurs Girondins.

De même, nous éditons des flyers sur nos produits.

## Le contexte commercial

### **Le marché de la Vigne :**

L'année 2023 a été marquée par le départ de notre plus ancien commercial en vigne, [REDACTED] qui a fait valoir ses droits à la retraite.

Nous connaissons un contexte viticole tendu depuis plusieurs années à cause des difficultés auxquelles sont confrontés les viticulteurs pour vendre leur vin dont la conséquence directe est le programme d'arrachage de 9700 hectares de vigne en Gironde, soit environ 10% du vignoble pour tenter de rééquilibrer la production avec la demande.

Certains secteurs comme l'Entre-deux-mers, le Bourgeois et le Blayais sont en grandes difficultés ce qui nous amène à nous concentrer sur les secteurs plus "riches" comme le Médoc ou le Saint Emilionnais.

Ces différents éléments, contexte économique et changement d'interlocuteur, ont eu pour conséquence une baisse de nos ventes sur ce marché en 2023.

### **Le marché des espaces verts :**

Le marché des espaces verts a également connu un ralentissement en 2023, une partie de l'activité étant liée à la promotion immobilière dont les mises en chantier ont baissé de près de 30% cette année.

Par ailleurs, l'inflation a également un impact sur une mise en concurrence beaucoup plus systématique de la part de nos clients.

### **Le marché des particuliers :**

Le marché des particuliers est également en retrait par rapport à 2022 de près de 20%. Ceci est lié en partie au climat de l'automne, très pluvieux depuis le début octobre qui n'a pas incité les clients à jardiner. Par ailleurs, l'inflation et le contexte économique général font que notre activité passe au second plan des dépenses. Ceci est également le cas pour les particuliers qui font appel à des jardiniers professionnels.

### 1.6.7. Environnement



#### Attestation ECOCERT

Comme chaque année, nous avons été contrôlés suivant le cahier des charges de la société ECOCERT. Suite à ce contrôle, nous avons obtenu l'attestation de conformité pour une utilisation des intrants en Agriculture Biologique.

Nous avons également obtenu l'attestation NOP (National Organic Program) indispensable aux viticulteurs pour l'exportation des vins et productions biologiques.



**ATTESTATION DE CONFORMITÉ**  
N° 116596/33/090620231041

**ECO CERT**  
GROUPE

L'attestation de conformité est émise au nom de l'opérateur ci-après audité par ECOCERT S.A.S :

**LA GRANDE JAUGUE**  
Avenue de Pagnot, 33160, Saint Medard en Jalles, NOUVELLE AQUITAINE - France

ECO CERT S.A.S confirme que les produits suivants sont utilisables en agriculture biologique conformément aux conditions spécifiques prévues au programme :

**UE - ATTESTATION D'INTRANTS**  
Règlements (UE) n°2018/848 et n°2021/1165

Contrôlé par  
**ECO CERT**  
INTRANTS

Pour les catégories de produits suivantes :

**ENGRAIS ET AMENDEMENT**

Attestation de conformité délivrée le 9 juin 2023

**ECO CERT S.A.S**  
BP 47 Lieudit Lamothe Ouest - 32600 L'ISLE JOURDAIN  
+33 5 62 07 34 24 - service.intrants@ecocert.com - www.intrants.bio  
Capital 300 000 € - TVA Intracommunautaire n° FR 78 897 812 137

*J. Lamothe*

**Cette attestation de conformité est valide jusqu'au 31 mars 2025**



**ATTESTATION DE CONFORMITÉ**  
N° 116596/33/090620231041



L'attestation de conformité est émise au nom de l'opérateur ci-après audité par ECOCERT S.A.S :

## **LA GRANDE JAUGUE**

Avenue de Pagnot, 33160, Saint Medard en Jalles, NOUVELLE AQUITAINE - France

ECO CERT S.A.S confirme que les produits suivants sont utilisables en agriculture biologique conformément aux conditions spécifiques prévues au programme :

### **USDA NOP - ATTESTATION D'INTRANTS**



Pour les catégories de produits suivantes :

**ENGRAIS ET AMENDEMENT**

Attestation de conformité délivrée le 9 juin 2023

**ECO CERT S.A.S**

BP 47 Lieudit Lamothe Ouest - 32600 L'ISLE JOURDAIN  
+33 5 62 07 34 24 - service.intrants@ecocert.com - www.intrants.bio  
Capital 300 000 € - TVA Intracommunautaire n° FR 78 897 812 137



**Cette attestation de conformité est valide jusqu'au 31 mars 2025**



Donnons ensemble une  
nouvelle vie à nos produits.

## CITEO

Nous adhérons à la charte CITEO (anciennement ECO-EMBALLAGES) de manière volontaire. Cela permet de contribuer afin d'assurer le recyclage de nos emballages de sacs plastiques.



Nom de l'entreprise : **LA GRANDE JAUGUE**  
N° Client : 502427  
Identifiant Unique : FR212379\_01XPXP

A l'attention de Monsieur LANGLA

Paris, le 24/01/2024

### ATTESTATION D'ADHESION

Je soussigné, Julien DUBOURG, agissant en qualité de Directeur Relation Clients et Marketing, certifie que la société **LA GRANDE JAUGUE** est titulaire à ce jour d'un contrat client chez Citeo pour la REP emballages ménagers & papiers graphiques sous le numéro **502427**.

Ainsi la société **LA GRANDE JAUGUE** satisfait à son obligation légale de gestion des déchets d'emballages ménagers & papiers graphiques pour le périmètre et les volumes déclarés à Citeo.



Julien DUBOURG  
Directeur Relation Clients et Marketing

CITEO, société anonyme au capital social de 499 444,50 € – 388 380 073 RCS Paris  
50 Boulevard Haussmann 75009 Paris, France – Tél. : +33 (0)1 81 69 06 00 –  
clients.emballages@citeo.com

## SOVEEA – ADIVALOR

Nous participons activement à la filière de collecte et de recyclage des emballages d'amendements (Big-Bags). De ce fait, nous collectons nos sacs vides inutilisables auprès des agriculteurs afin de les valoriser dans une filière spécialisée.



### ATTESTATION

Puteaux, le lundi 22 janvier 2024

Madame, Monsieur,

Je soussigné, François DELTOUR, Directeur Général de SOVEEA SAS, atteste que la société La Grande JAUGUE est écocontributeur de la société SOVEEA.

A ce titre, elle participe pour la totalité des emballages qu'elle utilise au programme de collecte et de recyclage des emballages d'engrais et d'amendements en fin de vie, en partenariat avec ADIVALOR, filière de recyclage des déchets de l'agrofourriture. Ce programme est agréé par le ministère de l'environnement et fait l'objet d'un contrat cadre jusqu'en 2029.

Le Directeur Général  
François DELTOUR



## 2. COMPTE-RENDU FINANCIER

Les comptes résultant de l'exploitation de la D.S.P sur l'exercice 2023 sont présentés en annexe 1 selon le modèle imposé lors de la remise de l'offre.

Ces mêmes comptes figurent en annexe 2 selon le format prévu au Plan Comptable Général, accompagnés de l'annexe aux comptes sociaux et du détail de ces comptes.

La balance générale des comptes 2023 de la société LA GRANDE JAUGUE figure en annexe 3.

Les comptes 2023 font ressortir un chiffre d'affaires de 4 114 K€ et un résultat avant impôts sur les sociétés négatif de - 233 K€, contre respectivement 4 405 K€ et - 249 K€ en 2022, soit une réduction des recettes de 292 k€ et une amélioration des résultats de 16 k€.

La variation du chiffre d'affaires entre le réel et l'avenant est de -709 K€, soit une baisse de -14,7 %.

L'essentiel de l'explication réside dans les volumes réels de déchets verts entrants de l'année 2023 qui sont de 41 901 tonnes (dont en provenance de Bordeaux Métropole 40 204 tonnes et des tiers pour le complément), pour un objectif fixé dans l'avenant n°4 à la DSP de 62 000 tonnes pour la collectivité et 1 300 pour les tiers, soit un déficit significatif d'apport de 21 399 tonnes.

Rappelons que les tonnages apportés par la collectivité en 2022 étaient de 40 259 tonnes et de 1 676 tonnes pour les tiers soit au total avec les souches 42 066 T.

Par rapport à l'avenant, le déficit d'entrants de Bordeaux Métropole entraîne une insuffisance de chiffre d'affaires de - 942 K€ (sur la base du prix à la tonne prévu à l'avenant N°4 pour l'année 2023).

L'avenant n°4 prévoit une facturation à Bordeaux Métropole d'une tonne de déchets verts entrants pour un prix moyen de 54.47 €, pour un prix réel observé de 60.57 € en 2023, ce qui génère un complément de recettes de 245 K€ (sur la base des quantités réelles de 2023).

Ainsi, l'incidence conjuguée de l'effet prix et de l'effet volume concernant les déchets verts entrants de Bordeaux Métropole, s'évalue à - 697 K€ sur le chiffre d'affaires global et explique la baisse du chiffre d'affaires par rapport au prévisionnel. Ce manque de chiffre d'affaires n'a pu être rattrapé par les ventes des autres produits (déchets verts provenant des tiers, compost, terreaux, paillis, terre végétale, mulch, bois énergie et terre de bruyère) qui sont globalement supérieurs aux prévisions de l'avenant n°4 à hauteur de 233 K€ et en baisse de -413 K€ par rapport à l'exercice précédent (chiffre d'affaires réel de 1 678 K€ pour une prévision de 1 446 K€ sur l'avenant n°4).

Le prix moyen de facturation de la tonne de déchets verts entrante à des tiers non membres de Bordeaux Métropole de 53.85 € en 2023 est en hausse de 8 % par rapport à 2022.

Le prix des entrants de Bordeaux Métropole, sans prise en compte de l'incidence tarifaire des avenants, est de 52,62 €/T. Le prix facturé aux entrants tiers est donc supérieur à celui de Bordeaux Métropole de 1,23 €.



Eu égard aux autres exutoires possibles sur la métropole à des prix beaucoup plus faibles que les nôtres, il nous est très difficile d'augmenter nos prix pour les entrants tiers. Ceci justifie aussi la très faible progression des entrants tiers par rapport à 2022.

Les tonnages d'entrants tiers sont en relative stagnation en 2023 à 1 697 tonnes pour 1 676 tonnes en 2022 (+ 1%). L'augmentation du tarif unitaire de la tonne a permis de générer un chiffre d'affaires supérieur à celui de l'année précédente (+ 8 K€) pour se positionner à 91 K€, 25 K€ au-delà du chiffre d'affaires prévu pour ces entrants auprès de tiers dans l'avenant n°4 (66 K€).

Les quantités de compost vendues sont en forte régression en 2023 : 12 540 tonnes vendues pour 19 793 tonnes en 2022, en baisse de 37 %.

Le prix de vente moyen de ce produit en 2023 est de 69,92 €/tonne (frais de transport sur ventes inclus), contre 61,72 €/tonne en 2022, soit une hausse de 13,3 %, constituant une troisième année consécutive d'augmentation tarifaire, après une augmentation de 11 % sur 2022, et de 15 % sur 2021.

Globalement, le chiffre d'affaires 2023 est en diminution par rapport au réalisé de 2022 de 292 K€ soit **- 7%**. Cette variation s'explique à la fois par l'augmentation du prix de vente de la tonne de déchets verts entrants à la collectivité malgré des quantités apportées en légère régression (+ 121 K€), mais impactée par la baisse des ventes des produits du négoce tels que terre végétale, mulch terres et paillis (- 76 K€), et surtout par la diminution des ventes de compost dont les volumes font chuter le chiffre d'affaires de **- 345 K€**.

Par ailleurs, dans le cadre de l'avenant 4, nous avons la possibilité de vendre jusqu'à 4 000 tonnes de bois et refus de criblage issus des apports.

En 2023, nous avons commercialisé 3 818 tonnes de bois énergie, respectant ainsi notre engagement. Ces volumes représentent un chiffre d'affaires de 134 K€, soit une baisse des recettes de **- 19 K€** par rapport à 2022.

Le seuil de 4 000 T est difficile à respecter du fait des commandes globales du client. Cependant depuis l'origine la moyenne des tonnages commercialisés reste en deçà des 4 000 tonnes pour s'établir à 3 766 tonnes.

Le résultat d'exploitation s'établit à **- 108 K€**, contre **- 278 K€** en 2022.

Des économies importantes ont été réalisées sur les coûts d'exploitation, qui sont de 3 149 K€ en 2023, inférieurs de **- 498 K€** à ceux de 2022, soit une baisse des coûts d'exploitation de 13,6%.

Les achats de matières premières sont en baisse de **- 125 K€** par rapport à l'année précédente, et la hausse des stocks, due à la baisse des ventes de compost, impacte favorablement le résultat de 59 K€. La baisse des coûts du carburant entre 2022 et 2023 a permis de réduire les coûts de GNR pour les matériels de chantier (**- 70 K€**), et de transports (**- 101 K€**).

L'obtention de dégrèvements, et la prescription de certaines taxes provisionnées, ont permis de réduire les impôts et taxes de **- 106 K€**.

Les charges de personnel, y compris le personnel intérimaire et le prêt de personnel, sont en baisse de **- 46 K€** par rapport à 2022, qui avait été marquée par un doublon au niveau commercial le temps de la formation d'un nouveau salarié en prévision du départ en retraite d'un autre. Le poids de la masse salariale est relativement stable par rapport à l'année précédente : 30,5 % du chiffre d'affaires en 2023, contre 29,6% en 2022.

La dotation aux amortissements s'élève à 1 024 K€ en 2023, pour 1 027 K€ en 2022. Les investissements réalisés pour la construction de l'extension de la plateforme du Temple, ainsi que pour le traitement des effluents (hors équipements) ont été mis en service en 2022 ou début 2023. Aucun renouvellement de matériel de chantier n'a été effectué sur l'année 2023, d'où l'absence d'amortissements complémentaires sur ces matériels et de plus-values de cession (78 K€ en 2022).

Le résultat financier 2023 est de - 121 K€, directement impacté par le rehaussement des taux d'intérêts sur les marchés financiers.

Le résultat net 2023 s'établit à - 233 K€, contre un montant de - 248 K€ en 2022.

A fin 2023, le montant réel des immobilisations utilisées pour l'exploitation de la DSP s'élève à 9 525 k€ contre 9 259 K€ en 2022, le détail figure en annexes 4 et 5.

Nous tenions à souligner ces éléments nécessaires à une meilleure lecture des résultats de l'exercice.

## **ANNEXE 1**

**Comptes d'exploitation du 01/01/2023 au 31/12/2023**

	DSP 2023		
	Qté	PU	Total
<b>Ventes Compost et Terreaux</b>			
<b>Recettes autres</b>			
Souches			
Mulch			
Fumier - Terre de Bruyère			
Terreau			
Terre végétale			
Paillis			
Biomasse			
<b>Déchets verts</b>			
Collectivité Urbaine & Autres collectivités			
Autres clients			
<b>TOTAL CHIFFRE D'AFFAIRES</b>			<b>4 113 518</b>
<b>Tonnes compost et autres produits vendus</b>	<b>25 972</b>		
<b>Tonnes déchets verts traitées</b>	<b>41 901</b>		
Production stockée			58 987
<b>TOTAL DES PRODUITS EXPLOITATION</b>			<b>4 172 505</b>
<b>Personnel</b>			
Frais généraux			
Commercialisation			
Production			
<b>Frais de commercialisation</b>			
Charges (local...)			
Promotion / Publicité			
Frais de déplacement			
Commissions			
<b>Dépenses d'exploitation et de gestion</b>			
<i>dont sous-traitance groupe</i>			
<b>Achats pièces et consommables</b>			
<b>Travaux et services extérieurs</b>			
<b>Maintenance des équipements</b>			
<i>dont sous-traitance groupe</i>			
<b>Gros entretien</b>			
<b>Aléa carburant / transport</b>			
<b>Frais d'évacuation des résidus et des déchets</b>			
Elimination des résidus			
Transport pour évacuation des résidus			
<b>Transport des déchets prébroyés</b>			
<b>Impôts &amp; taxes hors IS</b>			
<b>Facturation frais de siège</b>			
<b>Loyer terrain et frais de contrôle</b>			
<b>TOTAL DES CHARGES</b>			<b>3 149 128</b>
<i>dont sous-traitance groupe</i>			0
<i>dont frais de siège</i>			
<b>EXCEDENT BRUT D'EXPLOITATION</b>			<b>1 023 378</b>
Dotations aux amortissements			1 023 865
Autres dotations aux provisions			107 598
<b>RESULTAT D'EXPLOITATION</b>			<b>-108 085</b>
Charges financières			
Produits financiers			
<b>RESULTAT FINANCIER</b>			<b>-120 909</b>
<b>RESULTAT COURANT AVANT IMPOTS</b>			<b>-228 994</b>
<b>RESULTAT EXCEPTIONNEL</b>			<b>-4 088</b>
<b>IMPOT SUR LES SOCIETES</b>			
<b>RESULTAT NET</b>			<b>-232 661</b>
Résultat net /CA			-5,7%
EBE/ CA			24,9%



## **ANNEXE 2**

### **Comptes annuels 2023 et annexe des comptes de la Société Grande Jaugue**



Comptes Annuels

LA GRANDE JAUGUE

## Etats financiers au 31/12/2023

### Compte de résultat





Comptes Annuels

LA GRANDE JAUGUE

## Compte de Résultat 1/2

				31/12/2023	31/12/2022
		France	Exportation	12 mois	12 mois
PRODUITS D'EXPLOITATION	Ventes de marchandises	134 486		134 486	153 477
	Production vendue (Biens)	1 413 734		1 413 734	1 805 737
	Production vendue (Services et Travaux)	2 565 298		2 565 298	2 446 244
	<b>Montant net du chiffre d'affaires</b>	<b>4 113 518</b>		<b>4 113 518</b>	<b>4 405 457</b>
	Production stockée Production immobilisée Subventions d'exploitation Reprises sur provisions et amortissements, transfert de charges Autres produits			15 676	22 303 459
<b>Total des produits d'exploitation (1)</b>				<b>4 129 194</b>	<b>4 428 219</b>
CHARGES D'EXPLOITATION	Achats de marchandises Variation de stock				
	Achats de matières et autres approvisionnements Variation de stock			358 876 (58 987)	-483 377 25 630
	Autres achats et charges externes			1 693 592	1 781 058
	Impôts, taxes et versements assimilés			92 164	198 288
	Salaires et traitements			647 609	754 925
	Charges sociales du personnel			329 048	368 815
	Coûts personnels de l'exploitant				
	Dotations aux amortissements : - sur immobilisations - charges d'exploitation à répartir			1 023 865	1 026 576
	Dotations aux dépréciations : - sur immobilisations - sur actif circulant			9 429	7 331
	Dotations aux provisions			98 169	
	Autres charges			43 515	60 684
	<b>Total des charges d'exploitation (2)</b>				<b>4 237 280</b>
<b>RESULTAT D'EXPLOITATION</b>				<b>(108 085)</b>	<b>(278 464)</b>





Comptes Annuels

LA GRANDE JAUGUE

## Compte de Résultat 2/2

		31/12/2023	31/12/2022
<b>RESULTAT D'EXPLOITATION</b>		<b>(108 085)</b>	<b>(278 454)</b>
Opéra. comm.	Bénéfice attribué ou perte transférée Perte supportée ou bénéfice transféré		
PRODUITS FINANCIERS	De participations (3) D'autres valeurs mobilières et créances d'actif immobilisé (3) Autres intérêts et produits assimilés (3) Reprises sur provisions et dépréciations et transferts de charges Différences positives de change Produits nets sur cessions de valeurs mobilières de placement		
<b>Total des produits financiers</b>			
CHARGES FINANCIÈRES	Dotations aux amortissements, aux dépréciations et aux provisions Intérêts et charges assimilées (4) Différences négatives de change Charges nettes sur cessions de valeurs mobilières de placement	120 909	47 941
<b>Total des charges financières</b>		<b>120 909</b>	<b>47 941</b>
<b>RESULTAT FINANCIER</b>		<b>(120 909)</b>	<b>(47 941)</b>
<b>RESULTAT COURANT AVANT IMPÔTS</b>		<b>(228 994)</b>	<b>(326 405)</b>
PRODUITS EXCEPTIONNELS	Sur opérations de gestion Sur opérations en capital Reprises sur provisions et dépréciations et transferts de charges		176 500
<b>Total des produits exceptionnels</b>			<b>176 500</b>
CHARGES EXCEPTIONNELLES	Sur opérations de gestion Sur opérations en capital Dotations aux amortissements, aux dépréciations et aux provisions	2 4 086	3 98 561
<b>Total des charges exceptionnelles</b>		<b>4 088</b>	<b>98 564</b>
<b>RESULTAT EXCEPTIONNEL</b>		<b>(4 088)</b>	<b>77 936</b>
PARTICIPATION DES SALAIRES IMPÔTS SUR LES BÉNÉFICES		(420)	
<b>TOTAL DES PRODUITS</b>		<b>4 129 194</b>	<b>4 504 719</b>
<b>TOTAL DES CHARGES</b>		<b>4 361 856</b>	<b>4 853 187</b>
<b>RESULTAT DE L'EXERCICE</b>		<b>(232 661)</b>	<b>(248 469)</b>
(1) dont produits afférents à des exercices antérieurs (2) dont charges afférents à des exercices antérieurs (3) dont produits concernant les entreprises liées (4) dont intérêts concernant les entreprises liées			







Comptes Annuels

LA GRANDE JAUGUE

## Capital social

		31/12/2023	Nombre	Val. Nominale	Montant
ACTIONS / PARTS SOCIALES	Du capital social début exercice		1 000,00	1 000,0000	1 000 000,00
	Emises pendant l'exercice				
	Remboursées pendant l'exercice				
	<b>Du capital social fin d'exercice</b>		<b>1 000,00</b>	<b>1 000,0000</b>	<b>1 000 000,00</b>





Comptes Annuels

LA GRANDE JAUGUE

## Ventilation du chiffre d'affaires

	France	Export	Total
Ventes de marchandises			
Production vendue de biens			
Production vendue de travaux			
Production vendue de services			
<b>TOTAL</b>	<b>4 113 518</b>		<b>4 113 518</b>





Comptes Annuels

LA GRANDE JAUGUE

## Identité de la société mère consolidant les comptes

31/12/2023

DENOMINATION SOCIALE - SIEGE SOCIAL	FORME	CAPITAL	% DETENU
CASSOUS 27, rue Alessandro Volta 33700 Mérignac	SAS	7 200 000	





Comptes Annuels

LA GRANDE JAUGUE

## Etats financiers au 31/12/2023

### Bilan détaillé







Comptes Annuels

LA GRANDE JAUGUE

## Etats financiers au 31/12/2023

### Compte de résultat détaillé





## Etats financiers au 31/12/2023

### **Liasse**



## **ANNEXE 3**

### **Balance Générale 2023**

**Non communicable**

## **ANNEXE 4**

### **Moyens de production utilisés 2023**



BIENS DE RETOUR EQUIPEMENTS DE 1ER ETABLISSEMENT NON RENOUELABLES						
Libellé	Nature du bien	Site	Date achat	Durée d'amort	Immobilisations au 31.12.2023	
Pont Bascule	Installations	Touban	25/11/2008	120	43 880,00	
Bâtiment Administratif	Installations	Touban	16/02/2009	12	0,01	
Bâtiment Atelier et Hangar	Installations	Touban	16/02/2009	12	0,01	
Bassin de récupération des eaux	Installations	Touban	16/02/2009	12	0,01	
Aménagement autour des deux pesages	Installations	Touban	16/02/2009	60	10 988,43	
Portails	Installations	Touban	16/02/2009	12	0,01	
Plateforme avec voirie en enrobé	Installations	Touban	16/02/2009	12	0,01	
clôture de l'ensemble du site/bassin	Installations	Touban	16/02/2009	12	0,01	
Géomembrane réhausse bassin	Installations	Touban	16/02/2009	48	9 773,89	
Reprise Béton/ Géomembrane	Installations	Touban	16/02/2009	48	947,78	
Supplément Météré/ Géomembrane	Installations	Touban	16/02/2009	48	252,88	
Plateforme	Installations	Touban	16/02/2009	180	566 482,22	
ARROSAGE COMPOST	Installations	Touban	16/02/2009	120	10 207,26	
ARROSAGE COMPOST	Installations	Touban	16/02/2009	120	6 083,13	
REAL 4 MASSIFS POUR PONT BASCULE	Installations	Touban	16/02/2009	48	5 491,38	
FAB+MONTAGE TREMIE	Installations	Touban	16/02/2009	48	5 714,17	
STATION DE POMPAGE	Installations	Touban	16/02/2009	120	7 691,75	
REAL+POSE PORTAIL	Installations	Touban	16/02/2009	24	1 933,69	
Aménagement pont à bascule	Installations	Touban	16/02/2009	60	2 446,99	
Mur Alfabloc autoporteur	Installations	Touban	04/03/2009	84	23 267,62	
Réalisation de sanitaires	Installations	Touban	31/03/2009	60	11 050,00	
VRD EXTENSION	Installations	Touban	01/01/2010	180	101 827,77	
GROS OEUVRE EXTENSION BAT ACCUEIL	Installations	Touban	30/04/2010	180	39 074,25	
COUVERTURE CHARPENTE EXTENSION BAT ACCUE	Installations	Touban	30/04/2010	120	17 431,00	
COUVERTURE TUILES EXTENSION BAT ACCUEIL	Installations	Touban	30/04/2010	120	6 296,90	
MENUISERIES EXTERIEURES EXT BAT ACCUEIL	Installations	Touban	30/04/2010	120	14 603,40	
MENUISERIES INTERIEURES EXT BAT ACCUEIL	Installations	Touban	30/04/2010	120	1 395,80	
ELECTRICITE EXT BAT ACCUEIL	Installations	Touban	30/04/2010	120	8 318,30	
CHAUFFAGE PAR LE SOL EXT BAT ACCUEIL	Installations	Touban	30/04/2010	120	4 851,00	
PEINTURE EXT BAT ACCUEIL	Installations	Touban	30/04/2010	84	9 899,85	
PLATRIERIE DOUBLAGE EXT BAT ACCUEIL	Installations	Touban	30/04/2010	84	9 001,40	
REVETEMENT DE SOL EXT BAT ACCUEIL	Installations	Touban	30/04/2010	84	4 263,60	
FRAIS ENTREPRISE EXT BAT ACCUEIL	Installations	Touban	30/04/2010	84	4 750,00	
Mur de soutènement	Installations	Touban	31/07/2010	60	12 515,00	
Aménagement plateforme béton concassé	Installations	Touban	28/09/2010	84	31 955,87	
Agrilead chauffage/sol	Installations	Touban	01/10/2010	84	4 986,00	
LOCAL POMPE	Installations	Touban	01/01/2011	120	12 330,00	
TVX HANGAR	Installations	Touban	30/04/2011	120	20 336,00	
Pose d'un Puits	Installations	Touban	31/08/2011	48	8 580,00	
Abri Fuel	Installations	Touban	31/10/2011	60	1 720,00	
Réalisation Forage	Installations	Touban	02/11/2011	48	1 463,00	
Abri Sacs composts	Installations	Touban	14/12/2011	60	1 680,00	
Aménagement accès RD107 LGJ	Installations	La Grande Jaugue	01/02/2012	180	82 882,64	
Plateforme gros oeuvre VRD	Installations	Touban	01/05/2013	180	1 689 065,77	
GROS OEUVRE ETUDE GEOTECHNIQUE	Installations	Touban	01/07/2013	180	1 470,00	
GROS OEUVRE TLE	Installations	Touban	01/07/2013	180	7 488,00	
GROS OEUVRE MISSION MO FLUIDES	Installations	Touban	01/07/2013	180	3 600,00	
GROS OEUVRE MISSION COORDINATION SPS	Installations	Touban	01/07/2013	180	3 550,00	
GROS OEUVRE MISSION DE CONTROLE	Installations	Touban	01/07/2013	180	6 400,00	
GROS OEUVRE CONSTRUCT. CENTRE COMPOSTAGE	Installations	Touban	01/07/2013	180	383 429,60	
GROS OEUVRE PILOTAGE CONSTRUCTION	Installations	Touban	01/07/2013	180	22 500,00	
GROS OEUVRE RETRUCTURATION LOCAUX DU PER	Installations	Touban	01/07/2013	180	66 155,70	
AGENCEMENTS CENT COMPOSTAGE DECHETS V	Installations	Touban	01/07/2013	120	28 964,14	
AGENCEMENTS CENT. COMPOSTAGE DECHETS V	Installations	Touban	01/07/2013	84	31 538,80	
AGENCEMENTS CENT. COMPOSTAGE DECHETS V	Installations	Touban	01/07/2013	84	29 199,95	
AGENCEMENTS CENT. COMPOSTAGE DECHETS V	Installations	Touban	01/07/2013	84	20 517,00	

PONT BASCULE+LOCAL POMPES	Installations	Touban	01/07/2013	120	28 459,00
TOITURE+ETANCHEITE	Installations	La Grande Jaugue	01/07/2013	120	316 757,35
AGENCEMENTS CENT. COMPOSTAGE DECHETS V	Installations	La Grande Jaugue	30/09/2013	120	49 903,42
AGENCEMENTS CENT COMPOSTAGE DECHETS V	Installations	La Grande Jaugue	30/09/2013	60	33 057,66
PONT BASCULE	Installations	La Grande Jaugue	30/09/2013	120	29 000,00
AGENCEMENTS CENT. COMPOSTAGE DECHETS V	Installations	La Grande Jaugue	31/10/2013	120	86 333,37
Plantation haie	Installations	La Grande Jaugue	29/01/2014	60	6 190,00
Installation électrique extérieure	Installations	La Grande Jaugue	18/02/2014	120	615,00
Réalisation dalle fondat°local transfo	Installations	La Grande Jaugue	30/04/2014	120	4 805,00
Daly poste de transformation	Installations	La Grande Jaugue	27/05/2014	120	38 940,00
Création caniveau	Installations	La Grande Jaugue	31/05/2014	120	6 050,00
Daly solde installation électrique CFO	Installations	La Grande Jaugue	30/06/2014	120	15 670,93
EDF travaux électriques plateforme 2013	Installations	La Grande Jaugue	01/07/2014	120	120 430,11
Qualiconsult mission contrôle technique	Installations	La Grande Jaugue	18/08/2014	180	840,00
Reprise enrobés plateforme	Installations	La Grande Jaugue	29/08/2014	180	9 838,00
DALY INSTALL ELEC. CFA - ALARME BUREAU	Installations	La Grande Jaugue	28/11/2014	120	1 747,00
DALY Installation électrique extérieure	Installations	La Grande Jaugue	28/11/2014	120	5 450,00
AMENAGEMENT ESPACE VERT	Installations	Touban	17/03/2017	60	8 647,42
PONT N°4 - TRAVAUX PRECIA MOLEN	Installations	Touban	27/03/2017	120	20 000,00
AMENAGEMENT ESPACE VERT	Installations	Touban	29/03/2017	60	5 211,00
PONT N°4 - TRAVAUX SMS	Installations	Touban	30/04/2017	120	39 728,68
PONT N°4 - POSE PROTECTION ARMOIRES	Installations	Touban	20/06/2017	120	2 236,00
RABOTAGE-ANCRAGE ENROBES EXISTANTS	Installations	Touban	29/09/2017	120	44 506,00
Espaces verts	Installations	Touban	14/02/2018	60	4 757,34
Enrobés - Zone 2	Installations	Touban	31/08/2020	120	49 200,80
Aire pour carburant	Installations	Touban	22/10/2020	120	12 388,47
Travaux electricité	Installations	Touban	01/01/2021	120	9 973,65
Caméra thermique système vidéosurveillance Temple	Matériel	La Grande Jaugue	31/01/2022	48	17 829,00
Enrobés entrée Touban	Installations	Touban	01/11/2022	120	310 772,03
Extension plateforme Le Temple - TECHNIC SYSTEMS	Installations	La Grande Jaugue	01/11/2022	180	37 941,00
Extension plateforme Le Temple - Enrobés	Installations	La Grande Jaugue	01/11/2022	180	704 373,05
Extension plateforme Le Temple - Terrassement	Installations	La Grande Jaugue	01/11/2022	180	72 584,24
Extension plateforme Le Temple - Tranchées	Installations	La Grande Jaugue	01/11/2022	180	5 908,60
Extension plateforme Le Temple - TECHNIC SYSTEMS régul	Installations	La Grande Jaugue	01/01/2023	180	-3 812,00
Extension plateforme Le Temple - Enrobés régul	Installations	La Grande Jaugue	01/01/2023	180	-445,90
Raccordement réseau Touban	Installations	Touban	19/07/2022	120	23 164,97
Traitement des effluents Le Temple - AMEAU	Installations	La Grande Jaugue	01/11/2022	144	13 760,00
Traitement des effluents Le Temple - SNEF	Installations	La Grande Jaugue	01/11/2022	144	86 471,43
Traitement des effluents Le Temple - SEB	Installations	La Grande Jaugue	01/11/2022	144	18 702,36
Traitement des effluents Le Temple - SERPOL	Installations	La Grande Jaugue	01/11/2022	144	2 500,00
Traitement des effluents Le Temple - ATLANTIC ROUTE	Installations	La Grande Jaugue	01/11/2022	144	129 349,30
Traitement des effluents Le Temple - ASSYST	Installations	La Grande Jaugue	01/11/2022	144	9 625,00
Traitement des effluents Le Temple - AMEAU (régul)	Installations	La Grande Jaugue	01/11/2022	144	14 020,00
Traitement des effluents Le Temple - TECHNIC SYSTEMS (régul)	Installations	La Grande Jaugue	01/11/2022	144	3 812,00
Traitement des effluents Le Temple - ATLANTIC ROUTE (régul)	Installations	La Grande Jaugue	01/11/2022	144	445,90
Traitements des effluents Touban - lot électricité	Installations	Touban	01/04/2023	144	51 940,64
Traitements des effluents Touban - lot bureau étud	Installations	Touban	01/04/2023	144	26 190,00
Traitements des effluents Touban - lot pompes	Installations	Touban	01/04/2023	144	19 412,83
Traitements des effluents Touban - lot bassins	Installations	Touban	01/04/2023	144	81 937,48
Traitements des effluents Touban-lot tranchée cabl	Installations	Touban	01/04/2023	144	4 500,00
Traitements des effluents Touban - lot roseaux cha	Installations	Touban	01/04/2023	144	25 007,40
Traitements des effluents Touban - lot PAC	Installations	Touban	01/04/2023	144	14 525,00
Local technique - traitement effluents Le Temple	Installations	La Grande Jaugue	01/09/2023	144	29 629,00
<b>TOTAL</b>					<b>6 051 131,52</b>

BIENS DE RETOUR EQUIPEMENTS DE 1ER ETABLISSEMENT RENOUEVABLES					
Libellé	Nature du bien	Site	Date achat	Durée d'amort	Immobilisations au 31.12.2023
Groupe Electrogène SDMO	Matériel	Touban	16/02/2009	12	0,01
Pont Bascule équipé	Matériel	Touban	16/02/2009	12	0,01
Remorque simple essieu équipée	Matériel	Touban	16/02/2009	12	0,01
pompes de chantier	Matériel	Touban	16/02/2009	12	0,01
Réservoir Carburant	Matériel	Touban	16/02/2009	12	0,01
Cuve à Huile	Matériel	Touban	16/02/2009	12	0,01
COMPRESSEUR ATLAS XAS 36YD	Matériel	Touban	16/02/2009	24	2 642,93
Cameras pour pont à bascule	Matériel	Touban	05/03/2009	48	2 950,00
MOBIL TANK 10 000L CITERNE	Matériel	La Grande Jaugue	21/01/2013	48	17 995,65
POMPE TSURIMI W2525-2 T400V	Matériel	La Grande Jaugue	22/07/2013	36	1 575,20
COMPRESSEUR 1900 L	Matériel	La Grande Jaugue	20/09/2013	36	2 900,00
Peugeot Bipper BS 276 TB	Matériel	Touban	21/11/2013	24	8 552,25
PLATEAU HYDRAULIQUE FR RSA 1T5	Matériel	La Grande Jaugue	16/10/2014	36	2 972,51
STATION VET 1000L SUR CHASSI ROUTIER	Matériel	La Grande Jaugue	26/05/2015	36	4 799,70
REMORQUE	Matériel	Touban	26/09/2015	36	3 058,34
Cuve + station ADBLUE	Matériel	Touban	26/01/2018	60	1 680,00
Compresseur 7.5HP	Matériel	Touban	16/02/2018	60	1 600,00
Cribleur à étoiles Komptech multistar	Matériel	La Grande Jaugue	10/07/2018	60	362 800,00
Broyeur Komptech Crambo 5000	Matériel	Touban	10/07/2018	60	444 500,00
Broyeur Komptech Crambo 5000	Matériel	Touban	30/08/2018	60	404 500,00
Caméra thermique	Matériel	Touban	07/05/2019	60	17 771,00
Brumisateur MB Dustcontrol SC40	Matériel	Touban	25/02/2020	60	14 943,00
Chargeuse sur pneus LIEBHERR L 550	Matériel	Touban	08/10/2020	48	188 000,00
Climatisation bureaux	Matériel	Touban	20/10/2021	60	11 841,00
Chargeuse sur pneus LIEBHERR L55005IND175662765	Matériel	Touban	26/02/2021	48	188 000,00
Chargeuse sur pneus LIEBHERR L55005IND175662939	Matériel	La Grande Jaugue	26/02/2021	48	188 000,00
Chargeuse sur pneus LIEBHERR L55005IND175662913	Matériel	Touban	11/03/2021	48	188 000,00
Balai aimanté plap 50/120	Matériel	Touban	09/04/2021	36	3 400,00
Chargeuse sur pneus LIEBHERR L55005IND175663631	Matériel	Touban	05/05/2021	48	188 000,00
Cribleur étoiles Komptech multistar L3 NEW n°75134	Matériel	Touban	14/06/2021	60	396 900,00
Chargeuse sur pneus Volvo L110H	Matériel	La Grande Jaugue	28/02/2022	48	189 500,00
Manitou MLT737-130 PS D ST5 S1	Matériel	Touban	25/03/2022	48	90 000,00
Cribleur étoiles Komptech multistar L3 NEW n°75153	Matériel	Touban	14/09/2022	60	433 590,00
Renault Austral GN-210-AQ Langla Bernard	Matériel	Touban	18/04/2023	36	45 541,00
3 BUREAUX+3 CAISSONS+1 ARMOIRE	Matériel	Touban	17/02/2016	36	2 233,00
Ordi - Meurdesoif Grégory	Matériel	Touban	30/11/2018	36	1 794,00
Ordi - Djida Lydia	Matériel	Touban	24/05/2019	36	1 206,53
Mobilier de bureau	Matériel	Touban	02/03/2021	36	1 510,82
Mobilier de bureau	Matériel	Touban	06/04/2021	36	2 740,06
<b>TOTAL</b>					<b>3 415 497,05</b>
<b>BIENS DE REPRISE</b>					
Libellé	Nature du bien	Site	Date achat	Durée d'amort	Immobilisations au 31.12.2023
Sauterelle	Installations	Touban	16/02/2009	12	2 347,81
Matériel d'atelier	Installations	Touban	16/02/2009	12	1 106,55
Epandeur engrais organique 1800L	Installations	Touban	16/02/2009	12	0,01
Epandeur à disque sur bras déporté	Installations	Touban	21/11/2011	12	1 500,00
Epandeur à humus	Installations	La Grande Jaugue	08/10/2014	48	9 050,00
EPANDEUR A HUMUS 1.4M	Installations	Touban	09/10/2015	48	9 520,00
Tremie 16M 3 renforcée	Installations	Touban	19/04/2018	60	34 706,00
<b>TOTAL</b>					<b>58 230,37</b>
<b>TOTAL GENERAL</b>					<b>9 524 858,94</b>

## **ANNEXE 5**

**Liste des immobilisations au 31/12/2023**

**Non communicable**



## **ANNEXE 6**

**Factures siège au 31/12/2023**  
**Non communicable**

## **ANNEXE 7**

**Equivalent temps plein personnel au 31/12/2023**  
**Non communicable**

## **ANNEXE 8**

### **Tableau de suivi des emprunts au 31/12/2023** **Non communicable**