



Ville de
PESSAC

Convention relative au versement d'un fonds de concours à la commune de Pessac pour le financement d'un équipement aquatique sur le parc du Cazalet

ENTRE :

Bordeaux Métropole, dont le siège social est situé Esplanade Charles de Gaulle – 33045 Bordeaux cedex, représentée par son Président, Alain Anziani, dûment habilité aux fins des présentes, par délibération n°2023/ du Conseil métropolitain du 31 mars 2023 **ci-après désigné « Bordeaux Métropole »**

ET :

La commune de Pessac, dont le siège est situé place de la Ve République – BP 40096 – 33604 Pessac cedex, représentée par son maire en exercice, Monsieur Franck Raynal ; **ci-après désignée « la commune »**

PREAMBULE

Par délibération du 14 avril 2017 n°2017/187, Bordeaux Métropole a approuvé un règlement d'intervention destiné à proposer le versement de fonds de concours d'équipement aux villes de Bordeaux Métropole portant des projets de construction, d'extension, d'aménagement ou de rénovation de piscines, fondé sur l'article L.5215-26 du Code général des collectivités territoriales (CGCT). Par délibération du 27 janvier 2023, Bordeaux Métropole a approuvé la prorogation du dispositif réglementaire existant pour l'étendre au 31 décembre 2025.

L'opération de construction de la piscine municipale de Pessac est éligible à l'attribution d'un fonds de concours au titre de ce dispositif.

Le taux d'intervention de Bordeaux Métropole est fixé à hauteur de 25% des dépenses subventionnables, avec un plafond ne pouvant dépasser 2,5M€ par opération et par commune,

et étant précisé que le montant du fonds de concours ne peut excéder la part de financement assurée, hors subvention, par le bénéficiaire, sachant que le maître d'ouvrage devra supporter a minima 20% du montant total de l'ouvrage.

La présente convention (ci-après désignée « la convention ») précise les conditions de versement de l'aide métropolitaine.

IL EST ARRETE ET CONVENU CE QUI SUIT :

Article 1 : Objet

La convention a pour objet, en application de l'article L.5215-26 du CGCT, de préciser les modalités de versement d'un fonds de concours par Bordeaux Métropole en faveur de la commune.

Article 2 : Destination du fonds de concours

L'objet du fonds de concours visé par la convention est de contribuer aux dépenses d'investissement réalisées par la commune dans le cadre de la construction d'un équipement aquatique municipal.

Les travaux, objet du fonds de concours visé par la convention, ainsi que le plan de financement prévisionnel sont précisés dans le dossier figurant en annexe.

Article 3 : Montant du fonds de concours

Le montant total du fonds de concours visé par la convention et versé par Bordeaux Métropole est fixé à 2 500 000 € pour un montant de dépenses éligibles de 18 000 000 €HT, tel que décliné dans le plan de financement ci-après.

Ce montant n'excède pas la part de financement propre, hors subventions, assurée par la commune au titre des dépenses visées à l'article 2 de la convention.

Calendrier prévisionnel de réalisation	Début des travaux : nov 2023 Réception : Avril 2025
Montant estimatif des travaux	18 000 000 € HT
Taux d'intervention	25% sur montant éligible, plafonné à 2 500 000 €
Montant maximal du fonds de concours attribué	2 500 000 € HT

Article 4 : Modalités de versement du fonds de concours

Le paiement de l'aide de Bordeaux Métropole interviendra en deux versements sur appel de fonds de la commune :

- un premier versement de 50% du montant du fonds de concours, soit 1 250 000 €, sera effectué sur présentation de l'ordre de service du démarrage des travaux ;
- le versement du solde du fonds de concours, soit 1 250 000 €, sera effectué sur présentation du certificat d'achèvement des travaux, du décompte général définitif des dépenses et recettes, ainsi que des justificatifs et factures attestant des dépenses.

Dans l'hypothèse où le coût final du projet défini à l'article 2 serait supérieur au coût prévisionnel, une nouvelle demande devra être adressée à Bordeaux Métropole avec tous les justificatifs nécessaires en vue de la préparation d'un avenant à la convention dans la limite des règles fixées au règlement d'intervention approuvé par la délibération n° 2017/187 sus évoquée.

Dans l'hypothèse où le coût final du projet serait inférieur au coût prévisionnel, la participation financière de Bordeaux Métropole sera alors revue à la baisse en fonction du coût réel des travaux éligibles HT et sur la base des règles de calcul énoncées.

La domiciliation des parties pour la gestion des flux financiers est précisée ci-après :

	Adresse de facturation	Service administratif responsable du suivi des factures
Bordeaux Métropole	Bordeaux Métropole Esplanade Charles de Gaulle 33076 Bordeaux Cedex	Direction générale de développement économique Direction appui et administrative et financière
La commune	1 avenue Carnot-CS 50027, 33152 Cenon	

Article 5 : Durée de la convention

La convention prend effet à la date de sa signature.

La convention cessera de produire ses effets de plein droit à la date de versement effectif du fonds de concours par Bordeaux Métropole à la commune.

Article 6 : Clause de publicité

La commune s'engage à faire apparaître sur ses principaux documents informatifs ou promotionnels la participation financière de Bordeaux Métropole au moyen de l'apposition de son logo et à faire mention de cette participation dans ses rapports avec les médias.

Article 7 : Litiges

Tout litige pouvant survenir dans le cadre de la convention relève de la compétence du tribunal administratif de Bordeaux, les parties s'engageant à rechercher préalablement une solution amiable au litige.

Article 8 : Annexes

Sont annexés à la convention les pièces suivantes :

- Annexe 1 - lettre de demande de fonds de concours
- Annexe 2 - descriptif détaillé du projet
- Annexe 3 - tableau de surface détaillé par fonction
- Annexe 4 - planning prévisionnel de réalisation
- Annexe 5 - plan de financement prévisionnel du projet
- Annexe 6 - projet d'exploitation.

Fait à Bordeaux en trois exemplaires, le

Pour la ville de Pessac

Pour Bordeaux Métropole

Franck Raynal
Maire de Pessac

Alain Anziani
Président de Bordeaux Métropole

Annexe 1 – lettre de demande de fonds de concours

Ville de
PESSAC

Le Maire

Bordeaux Métropole
Monsieur le Président
Hôtel de Bordeaux Métropole
Esplanade Charles de Gaulle
33045 Bordeaux cedex

Nos Réf : MD/ PESSAC 10410.8022 D/512
Affaire suivie par Mélissa DORE

Pessac, le **20 OCT. 2022**

m.dore@mairie-pessac.fr

Objet : Création d'un équipement aquatique dans le parc Cazalet, à Pessac – demande de subvention

Monsieur le Président,

La création d'équipements sportifs modernes, de qualité et favorisant le développement du sport pour tous est un des axes majeurs de la politique sportive de la Ville de Pessac.

Ainsi, afin de répondre à un besoin accru de plan d'eau, lié à l'évolution de la population pessacaise, ainsi qu'à des contraintes structurelles sur l'équipement existant, la piscine Caneton, et dans un objectif d'amélioration des conditions d'accueil et de pratique sportive pour les clubs, les associations, les établissements scolaires et les usagers individuels, la Ville de Pessac a décidé de programmer **la construction d'un équipement aquatique sur le Parc Cazalet**.

Cet établissement proposera un bassin principal de 8 lignes d'eau sur 25 mètres et un bassin d'apprentissage de 200 m², ce qui permettra de proposer 700 m² d'espace éducatif et sportif. Cette offre permettra de garantir le maintien de l'apprentissage d'un savoir nager de qualité et de développer l'offre sportive dans ses dimensions éducatives et compétitives.

Ce projet s'inscrit dans une démarche de très haute qualité environnementale en respectant un cahier des charges strict lié :

- à la gestion de l'énergie et la maîtrise des coûts d'exploitations
- à l'impact sanitaire et environnemental des ouvrages
- au confort thermique, visuel et acoustique des usagers

Ces installations permettront également d'accueillir des compétitions jusqu'au niveau départemental, dans un cadre de qualité. Elles permettront enfin l'accueil de l'ensemble des publics, y compris les personnes à mobilité réduite, dans des conditions de pratiques optimales.

HÔTEL DE VILLE • Place de la V^e République - BP 40096 - 33604 Pessac cedex
Tél.: 05 57 93 63 63 - Fax : 05 57 93 63 35 • courrier@mairie-pessac.fr
www.pessac.fr



Annexe 2 - descriptif détaillé du projet

b. Dimensions

Pessac fait le choix d'une piscine d'une dimension permettant de répondre aux besoins de ses administrés jusqu'à 2035, dotée d'équipements ludiques accessibles en hiver, afin de compléter l'offre du territoire.

La nouvelle piscine sera donc équipée de :

- Un bassin 25m x 20m (8 couloirs) d'une profondeur de 1.30m à 2.20m, permettant l'accueil de scolaires et les entrainements des associations sportives ainsi que 200 places de gradins permettant l'organisation de compétition de natation course au niveau départemental voir régional
- Un bassin d'apprentissage d'une profondeur de 0.8m à 1.30m permettant l'accueil de scolaires en bas âges et l'organisation d'activités telles que l'aquabike et l'aquagym
- Un bassin ludique avec des cols de cygnes, contre courants, zones jacuzzi, pour répondre aux besoins ludiques de la population
- Une zone regroupant une pataugeoire pour les bébés et un splashpad pour les enfants en bas âges
- Un pentagliss intérieur de 25m afin de satisfaire les besoins des plus grands
- Et l'ensemble des annexes nécessaires au bon fonctionnement de l'équipement : zone accueil, administration, vestiaires, locaux annexes, locaux techniques, espaces extérieurs.
- Un parking de 115 places, qui sera également accessibles par les usagers du parc de Cazalet (mairie, orangerie, etc.). Son dimensionnement a été évalué en étudiant les fréquentations et temporalités d'usages.
- Un solarium minéral et un solarium végétal pour les usagers de la piscine. Le pigeonnier sera réhabilité en espace snack.

La piscine sera homologuée natation course départementale afin d'encourager et soutenir la politique sportive de la ville.

c. Procédure

Soucieuse du bon fonctionnement de son équipement, Pessac a lancé ce projet sous la forme d'un marché global de performance.

Autrement dit, les groupements admis à candidater sont composés d'architectes, de bureaux d'études, d'un constructeur, et d'un exploitant maintenance. Ils se sont engagés, ensemble, au bon fonctionnement de l'équipement et au respect de l'atteinte d'objectifs demandés au programme.

L'exploitation maintenance est prévue pour une durée de 5 ans à partir de la réception de l'équipement.

Annexe 3 - tableau de surface détaillé par fonction

VI. TABLEAU DES SURFACES

Ref	Espace	SU m2	Commentaire
1	HALL D'ACCUEIL GENERAL	174,0	
1.1	Sas	8,0	SAS double portes coulissantes grand trafic Eviter déperditions thermiques intérieur - extérieur
1.2	Hall d'accueil	110,0	- Espace de paiement avec 2 bornes réservation et TPE - Espace de convivialité : mange-dekouts, installation internet, 2 distributeurs - Espace consigne 10 casiers casques et espace poussette - Espace informatif - Accès aux vestiaires via 3 tripodes + 1 PMR
1.3	Banque d'accueil-caisse	12,0	Banque d'accueil menuisée pour 3 postes (2 caisses + 1 BOS) Vue vers les tripodes et l'ensemble du hall
1.4	Arrière caisse	4,0	Vitre teintée Lien avec la banque d'accueil
1.5	Local VDI	8,0	Climatisation
1.6	Sanitaires publics	20,0	Femmes : 3 WC dont 1 PMR + 2 lavabos + accessoires Hommes : 2 WC dont 1 PMR + 2 urinoirs + 2 lavabos + accessoires
1.7	Salle stockage Natation Synchro	6,0	Proximité salle modulable
1.8	Local matériel nettoyage	6,0	
2	ADMINISTRATION	255,0	
2.1	Bureau direction	15,0	1 poste de travail
2.2	Bureau comptabilité	17,0	2 postes de travail
2.3	Bureau MNS	15,0	1 poste de travail
2.4	Stockage	10,0	Stockage archives et documentation
2.5	Salle modulable	70,0	Anniversaires, réunions, échauffement sec natation synchronisée, club house Accès direct depuis l'extérieur et arrière cuisine 1 sanitaire PMR à proximité
2.6	Cuisine salle modulable	10,0	Inclus kitchenette équipée (1 réfrigérateur, 1 évier double) accès depuis salle modulable
2.7	Rangement cuisine	6,0	Inclus rangements menuisés
2.8	Salle de repos du personnel	20,0	Espace convivial pour les pauses du personnel Inclus kitchenette équipée (1 réfrigérateur, 1 évier double)
2.9	Vestiaires du personnel	30,0	Femmes : 1 cabine douche + 1 lavabo + 7 casiers avec banc intégré Hommes : 1 cabine douche + 1 lavabo + 7 casiers avec banc intégré Traversants plages des bassins et administration
2.10	Sanitaires	12,0	Femmes : 1 WC PMR + 1 lavabo + accessoires Hommes : 1 WC PMR + 1 urinoir + 1 lavabo + accessoires
2.11	Circulations	50,0	Provisions suivant aménagement pour desserte des locaux administratifs

Ref	Espace	SU m2	Commentaire
3	VESTIAIRES	705,0	
3.1	Zone de déchaussage et espace beauté	55,0	Bancs + Patères 8 sèche cheveux avec hauteurs modulables + 5 miroirs muraux 1 local stockage fauteuil PMR
3.2	Vestiaires publics	300,0	35 cabines traversantes suspendues + 4 PMR + 4 familiales 638 casiers = 213 grands + 425 petits
3.3	Vestiaires collectifs (x5)	150,0	5 vestiaires collectifs : - 30m ² / vestiaire - 1 cabine accompagnant - 30ml bancs avec 30 patères / vestiaire - 30ml consoles en hauteur / vestiaire - 2 armoires collective grand volume / vestiaire
3.4	Lange bébé	5,0	
3.5	Sanitaires	45,0	Femmes : 6 WC dont 1 PMR + 3 lavabos + accessoires Hommes : 4 urinoirs + 4 WC dont 1 PMR + 3 lavabos + accessoires Séparation physique hommes et femmes
3.6	Douches	55,0	20 douches + 4 cabines + 4 cabines PMR Séparation physique hommes et femmes
3.7	Local matériel nettoyage	15,0	
3.8	Circulations horizontales	80,0	
4	HALLE BASSINS	2 597,0	
4.1	Bassin sportif	500,0	8 couloirs Profondeur : 1,30m à 2,20m avec paliers Margelle à 1,3m en bordure Inox revêtu
4.2	Bassin d'apprentissage	200,0	Profondeur : 0,80 à 1,30 Inox revêtu
4.3	Bassin ludique	150,0	Profondeur : 1,30m Inox revêtu
4.4	Pataugeoire - Splash pad	100,0	Pataugeoire : inox revêtu Splashpad : Sol souple type EPDM ou équivalent
4.5	Pentagliss	160,0	4 couloirs - 25m de long
4.6	Plages	1 300,0	Prévoir 8 trappes pour rangements des lignes d'eau en galeries techniques Prévoir assises sur banquettes de soufflage CTA Mobilier avec casiers à prévoir
4.7	Pédiluve (accessible PMR)	7,0	Non contournable, en sortie des douches. Le pédiluve ne doit pas donner sur le bassin sportif (sécurité des jeunes enfants)
4.8	Gradins (200 places)	180,0	Accès depuis le hall d'accueil et halle bassin dans le respect du PNPC Prévoir un garde corps mobile pour modularité espace baigneurs / espace spectateurs
5	LOCAUX ANNEXES	134,0	
5.1	Infirmerie	12,0	Accès direct depuis l'extérieur et depuis les plages
5.2	Local MNS	12,0	Local commandes éclairage, son et jeux d'eau Larges vues sur la halle bassin
5.3	Dépôts matériels (2x30m ²)	60,0	2x30m ²
5.4	Local rangement club	35,0	7 boxes grillagés
5.5	Dépôt matériel nettoyage halle bassins	15,0	1 vidoir grand volume

Ref	Espace	SU m2	Commentaire
6	LOCAUX TECHNIQUES	1 697,0	
6.1	Local chlore gazeux	4,0	Prévoir bac de rétention Accès extérieur et largement ventilé
6.2	Local stockage produits de traitement (x3)	36,0	Prévoir bac de rétention Accès extérieur et largement ventilé
6.3	Chaudière	70,0	Dépend mode chauffage
6.4	TGBT	10,0	
6.5	Local transformateur	20,0	
6.6	Atelier	20,0	Vidoir pour analyse de l'eau
6.7	Bureau personnel technique	12,0	
6.8	Local C.T.A	250,0	2 Double flux thermodynamique min
6.9	Zone bacs tampon (x4)	30,0	Prévoir strippage
6.10	Traitement d'eau (filtres et panoplie)	300,0	
6.11	Galerie technique (3,5m autour de chaque bassin)	900,0	Bétonnées sur cheminement et gravillonnées
6.12	Local poubelles	15,0	
6.13	Vestiaires personnel technique	20,0	1 vestiaire Hommes + 1 vestiaires Femmes comprenant : 1 sanitaire, 1 douche, 3 casiers bancs, 1 lavabo
6.14	Circulation verticale	10,0	Accès au LT depuis l'administratif
7	ESPACES EXTERIEURS	6 387,0	
7.1	Pavés d'accueil	150,0	Casquette de protection à prévoir Abris sécurisés pour 15 vélos + arceaux extérieurs pour 25 vélos 15 casiers verrouillables pour recharge batterie vélo Mobilier d'attente
7.2	Cour de service / cours anglaise	300,0	Portail double vantail Rampe d'accès aux locaux techniques Fermeture par grille double battant à clef
7.3	Plages minérales espace aquatique	500,0	Pédiluve avec douche en sortie de halle bassin
7.4	Solarium végétal espace aquatique	2 500,0	Pédiluve avec douche en sortie de halle bassin
7.5	115 places VL (perméable)	2 875,0	Dont 106 places public dont 25 avec attentes électriques pour bornes de rechargement Dont 9 pour le personnel avec attentes électriques pour bornes de rechargement Envisager stationnement type "pavés joints filtrants" Eclairage et espace piétons inclus
7.6	10 places deux roues motorisés (perméable)	35,0	Espace couvert - à proximité du parking VL
7.7	Pédiluve (accessible PMR) (x1)	7,0	Non contournable
TOTAL SU m² (hors LT, esp ext et circulations)		3 735,0	
TOTAL m² (couvert - extérieur)		11 929,0	

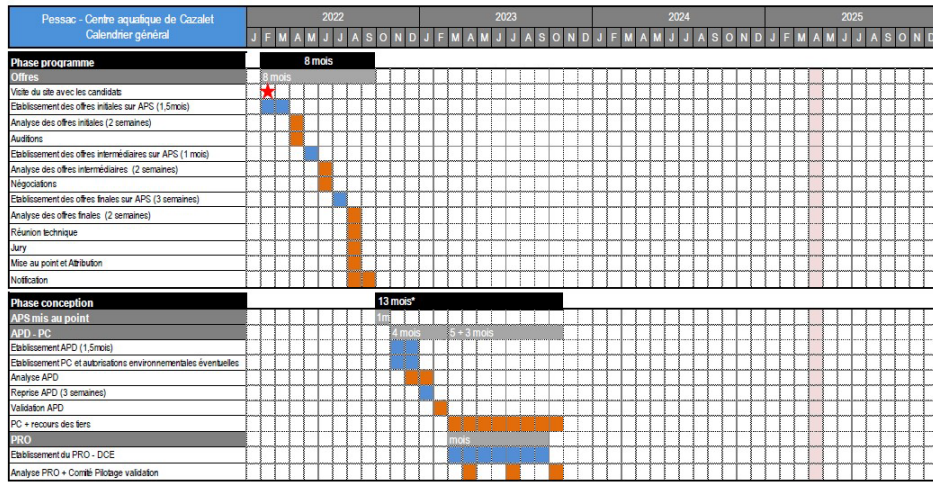
Figure 4 : Tableau issu du Programme Technique Détaillé

Annexe 4 - planning prévisionnel de réalisation

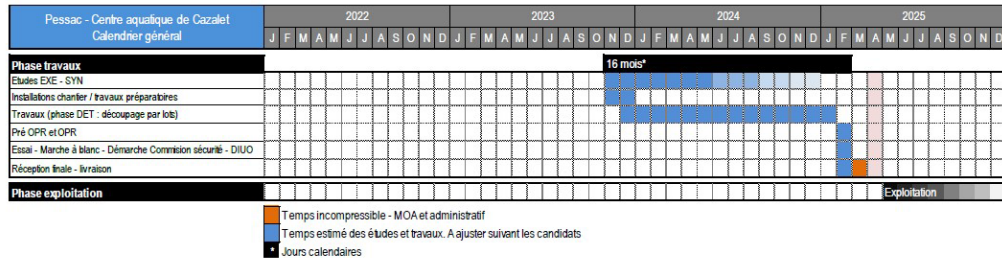
VIII. PLANNING PREVISIONNEL DE REALISATION

La période de travaux est estimée à 16 mois calendaires y compris réception. Il est prévu une livraison au maximum pour le 30 avril 2025 afin de permettre une entrée des lieux de l'équipe dans l'équipement au 1er mai 2025. Aucune dérogation à la date de livraison ne sera faite.

Il est prévu une notification du marché pour aout septembre 2022. L'équipe projet rédigera un calendrier détaillé par lots dans son offre avec des propositions d'optimisation.



L'exploitation-maintenance se fera sur une durée de 5 ans à partir de la réception de l'équipement.



Annexe 5 - plan de financement prévisionnel du projet

Ville de
PESSAC

Le Maire

Nos Réf : MD/ Pessac/05102020/S12 - Pessac, le **20 OCT. 2022**
Affaire suivie par Mélissa DORE

m.dore@mairie-pessac.fr

Objet : Création d'un équipement aquatique dans le parc Cazalet, à Pessac – plan de financement

DEPENSES PREVISIONNELLES		RECETTES PREVISIONNELLES		% sur montant travaux
Travaux HT	18 000 000,00 €	Agence Nationale du Sport	1 200 000,00 €	5%
Etudes et MO	5 000 000,00 €	DSIL	1 000 000,00 €	4%
		ADEME - Fonds Chaleur	560 000,00 €	2%
		Conseil Régional Nouvelle-Aquitaine	2 000 000,00 €	9%
		Conseil Départemental de la Gironde	2 000 000,00 €	9%
		Bordeaux Métropole - CODEV - RI politique de la ville	500 000,00 €	2%
		Bordeaux Métropole - CODEV - RI Plan Piscine	2 500 000,00 €	11%
		Ville de Pessac	13 240 000,00 €	58%
TOTAL HT	23 000 000,00 €	TOTAL	23 000 000,00 €	100%


Franck RAYNAL

HÔTEL DE VILLE • Place de la V^e République - BP 40096 - 33604 Pessac cedex
Tél.: 05 57 93 63 63 - Fax : 05 57 93 63 35 • courrier@mairie-pessac.fr
www.pessac.fr



Annexe 6 - projet d'exploitation

IX. PROJET D'EXPLOITATION

a. Planning par période scolaires

Période scolaire	Niveau	Cours	Centre aquatique																																			RECAPITULATIF																																																																																																																																																																																																																																																																																																																																																																																																																																																																																																																																																																																																																																																																																																																																																																																																																																																																																																																																																																																																																																																																																																																																																																																																																																																																																																																																																																																																																																																																																						
			01	02	03	04	05	06	07	08	09	10	11	12	13	14	15	16	17	18	19	20	21	22	23	24	25	26	27	28	29	30	31	32	33	34	35	36	37	38	39	40	41	42	43	44	45	46	47	48	49	50	51	52	53	54	55	56	57	58	59	60	61	62	63	64	65	66	67	68	69	70	71	72	73	74	75	76	77	78	79	80	81	82	83	84	85	86	87	88	89	90	91	92	93	94	95	96	97	98	99	100	101	102	103	104	105	106	107	108	109	110	111	112	113	114	115	116	117	118	119	120	121	122	123	124	125	126	127	128	129	130	131	132	133	134	135	136	137	138	139	140	141	142	143	144	145	146	147	148	149	150	151	152	153	154	155	156	157	158	159	160	161	162	163	164	165	166	167	168	169	170	171	172	173	174	175	176	177	178	179	180	181	182	183	184	185	186	187	188	189	190	191	192	193	194	195	196	197	198	199	200	201	202	203	204	205	206	207	208	209	210	211	212	213	214	215	216	217	218	219	220	221	222	223	224	225	226	227	228	229	230	231	232	233	234	235	236	237	238	239	240	241	242	243	244	245	246	247	248	249	250	251	252	253	254	255	256	257	258	259	260	261	262	263	264	265	266	267	268	269	270	271	272	273	274	275	276	277	278	279	280	281	282	283	284	285	286	287	288	289	290	291	292	293	294	295	296	297	298	299	300	301	302	303	304	305	306	307	308	309	310	311	312	313	314	315	316	317	318	319	320	321	322	323	324	325	326	327	328	329	330	331	332	333	334	335	336	337	338	339	340	341	342	343	344	345	346	347	348	349	350	351	352	353	354	355	356	357	358	359	360	361	362	363	364	365	366	367	368	369	370	371	372	373	374	375	376	377	378	379	380	381	382	383	384	385	386	387	388	389	390	391	392	393	394	395	396	397	398	399	400	401	402	403	404	405	406	407	408	409	410	411	412	413	414	415	416	417	418	419	420	421	422	423	424	425	426	427	428	429	430	431	432	433	434	435	436	437	438	439	440	441	442	443	444	445	446	447	448	449	450	451	452	453	454	455	456	457	458	459	460	461	462	463	464	465	466	467	468	469	470	471	472	473	474	475	476	477	478	479	480	481	482	483	484	485	486	487	488	489	490	491	492	493	494	495	496	497	498	499	500	501	502	503	504	505	506	507	508	509	510	511	512	513	514	515	516	517	518	519	520	521	522	523	524	525	526	527	528	529	530	531	532	533	534	535	536	537	538	539	540	541	542	543	544	545	546	547	548	549	550	551	552	553	554	555	556	557	558	559	560	561	562	563	564	565	566	567	568	569	570	571	572	573	574	575	576	577	578	579	580	581	582	583	584	585	586	587	588	589	590	591	592	593	594	595	596	597	598	599	600	601	602	603	604	605	606	607	608	609	610	611	612	613	614	615	616	617	618	619	620	621	622	623	624	625	626	627	628	629	630	631	632	633	634	635	636	637	638	639	640	641	642	643	644	645	646	647	648	649	650	651	652	653	654	655	656	657	658	659	660	661	662	663	664	665	666	667	668	669	670	671	672	673	674	675	676	677	678	679	680	681	682	683	684	685	686	687	688	689	690	691	692	693	694	695	696	697	698	699	700	701	702	703	704	705	706	707	708	709	710	711	712	713	714	715	716	717	718	719	720	721	722	723	724	725	726	727	728	729	730	731	732	733	734	735	736	737	738	739	740	741	742	743	744	745	746	747	748	749	750	751	752	753	754	755	756	757	758	759	760	761	762	763	764	765	766	767	768	769	770	771	772	773	774	775	776	777	778	779	780	781	782	783	784	785	786	787	788	789	790	791	792	793	794	795	796	797	798	799	800	801	802	803	804	805	806	807	808	809	810	811	812	813	814	815	816	817	818	819	820	821	822	823	824	825	826	827	828	829	830	831	832	833	834	835	836	837	838	839	840	841	842	843	844	845	846	847	848	849	850	851	852	853	854	855	856	857	858	859	860	861	862	863	864	865	866	867	868	869	870	871	872	873	874	875	876	877	878	879	880	881	882	883	884	885	886	887	888	889	890	891	892	893	894	895	896	897	898	899	900	901	902	903	904	905	906	907	908	909	910	911	912	913	914	915	916	917	918	919	920	921	922	923	924	925	926	927	928	929	930	931	932	933	934	935	936	937	938	939	940	941	942	943	944	945	946	947	948	949	950	951	952	953	954	955	956	957	958	959	960	961	962	963	964	965	966	967	968	969	970	971	972	973	974	975	976	977	978	979	980	981	982	983	984	985	986	987	988	989	990	991	992	993	994	995	996	997	998	999	1000	1001	1002	1003	1004	1005	1006	1007	1008	1009	1010	1011	1012	1013	1014	1015	1016	1017	1018	1019	1020	1021	1022	1023	1024	1025	1026	1027	1028	1029	1030	1031	1032	1033	1034	1035	1036	1037	1038	1039	1040	1041	1042	1043	1044	1045	1046	1047	1048	1049	1050	1051	1052	1053	1054	1055	1056	1057	1058	1059	1060	1061	1062	1063	1064	1065	1066	1067	1068	1069	1070	1071	1072	1073	1074	1075	1076	1077	1078	1079	1080	1081	1082	1083	1084	1085	1086	1087	1088	1089	1090	1091	1092	1093	1094	1095	1096	1097	1098	1099	1100	1101	1102	1103	1104	1105	1106	1107	1108	1109	1110	1111	1112	1113	1114	1115	1116	1117	1118	1119	1120	1121	1122	1123	1124	1125	1126	1127	1128	1129	1130	1131	1132	1133	1134	1135	1136	1137	1138	1139	1140	1141	1142	1143	1144	1145	1146	1147	1148	1149	1150	1151	1152	1153	1154	1155	1156	1157	1158	1159	1160	1161	1162	1163	1164	1165	1166	1167	1168	1169	1170	1171	1172	1173	1174	1175	1176	1177	1178	1179	1180	1181	1182	1183	1184	1185	1186	1187	1188	1189	1190	1191	1192	1193	1194	1195	1196	1197	1198	1199	1200	1201	1202	1203	1204	1205	1206	1207	1208	1209	1210	1211	1212	1213	1214	1215	1216	1217	1218	1219	1220	1221	1222	1223	1224	1225	1226	1227	1228	1229	1230	1231	1232	1233	1234	1235	1236	1237	1238	1239	1240	1241	1242	1243	1244	1245	1246	1247	1248	1249	1250	1251	1252	1253	1254	1255	1256	1257	1258	1259	1260	1261	1262	1263	1264	1265	1266	1267	1268	1269	1270	1271	1272	1273	1274	1275	1276	1277	1278	1279	1280	1281	1282	1283	1284	1285	1286	1287	1288	1289	1290	1291	1292	1293	1294	1295	1296	1297	1298	1299	1300	1301	1302	1303	1304	1305	1306	1307	1308	1309	1310	1311	1312	1313	1314	1315	1316	1317	1318	1319	1320	1321	1322	1323	1324	1325	1326	1327	1328	1329	1330	1331	1332	1333	1334	1335	1336	1337	1338	1339	1340	1341	1342	1343	1344	1345	1346	1347	1348	1349	1350	1351	1352	1353	1354	1355	1356	1357	1358	1359	1360	1361	1362	1363	1364	1365	1366	1367	1368	1369	1370	1371	1372	1373	1374	1375	1376	1377	1378	1379	1380	1381	1382	1383	1384	1385	1386	1387	1388	1389	1390	1391	1392	1393	1394	1395	1396	1397	1398	1399	1400	1401	1402	1403	1404	1405	1406	1407	1408	1409	1410	1411	1412	1413	1414	1415	1416	1417	1418	1419	1420	1421	1422	1423	1424	1425	1426	1427	1428	1429	1430	1431	1432	1433	1434	1435	1436	1437	1438	1439	1440	1441	1442	1443	1444	1445	1446	1447	1448	1449	1450	1451	1452	1453	1454	1455	1456	1457	1458	1459	1460	1461	1462	1463	1464	1465	1466

