



© A.Pequin Crédit photo obligatoire - Arial 5 noir

# Projet de transport par câble *Télécabines*

Bordeaux / Cenon-Lormont

**Annexe 5 : résultats du questionnaire disponible en  
ligne et lors des débats mobiles**

# La méthodologie

Le questionnaire est un outil de recueil de contributions déployé sur le **site internet de la participation** de Bordeaux Métropole et aussi administré sur le terrain lors des **stands mobiles**.

Il permet de faire le lien avec les contributions émises lors des trois forums participatifs. Ainsi, il se découpe selon un format relativement similaire :

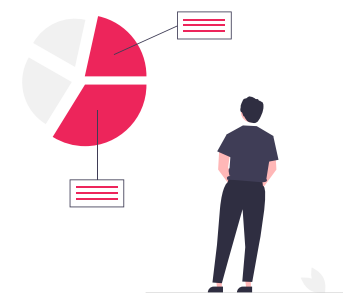
1. Le profil des répondants
2. Les déplacements entre les deux rives
3. La perception du transport par câble
4. L'usage du télécabine s'il venait à être construit

Composé de **16 questions** obligatoires, le questionnaire était constitué de :

- 6 questions à choix unique
- 2 questions à choix multiple simple
- 8 questions à choix multiple où les répondants avaient l'occasion de préciser les réponses dans une case « Autre ».

L'analyse ci-dessous a été réalisée sur la base des **1803 questionnaires** recueillis du 28 novembre 2022 au 13 février 2023.

Parmi ces derniers, **79 questionnaires ont été administrés lors des stands mobiles**.



# SOMMAIRE

> Le profil des répondants

> Se déplacer entre les 2 rives

> Le transport par câble c'est ...

> Si le transport par câble venait à être construit...

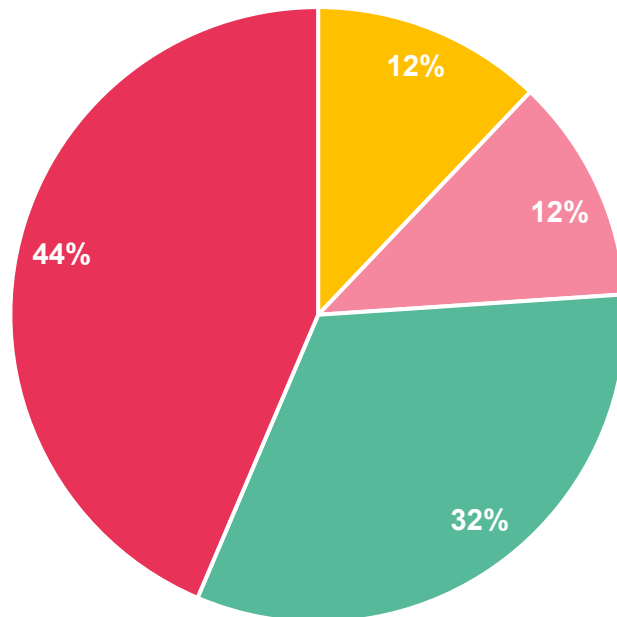


© A. Pequin - Crédit photo obligatoire - Arial 5 noir

## Le profil des répondants

# Le profil des répondants

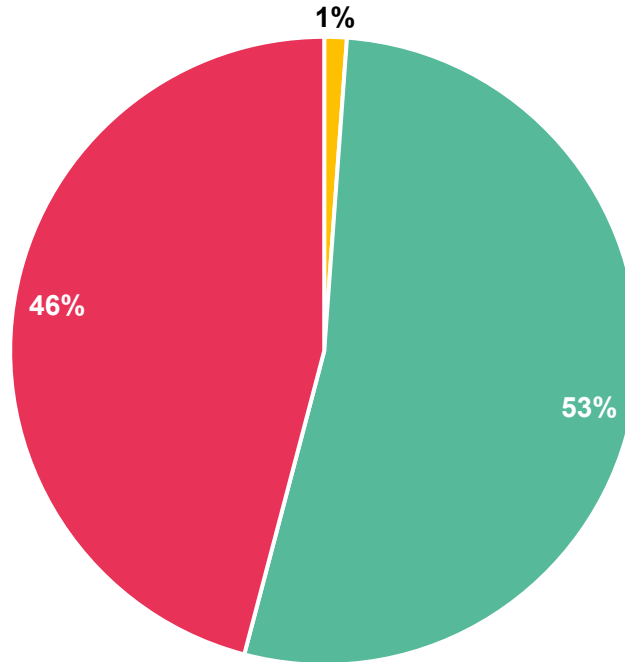
Par tranche d'âge



- **76 % des répondants ont entre 26 et 65 ans**, ce qui traduit une participation à la consultation des actifs de tout âge et des jeunes retraités.
- Les catégories des moins de 25 ans et des plus de 65 ans sont en revanche plus faiblement représentées, bien que dans les deux cas, ils représentent plus de 10% des répondants.

# Le profil des répondants

Par genre

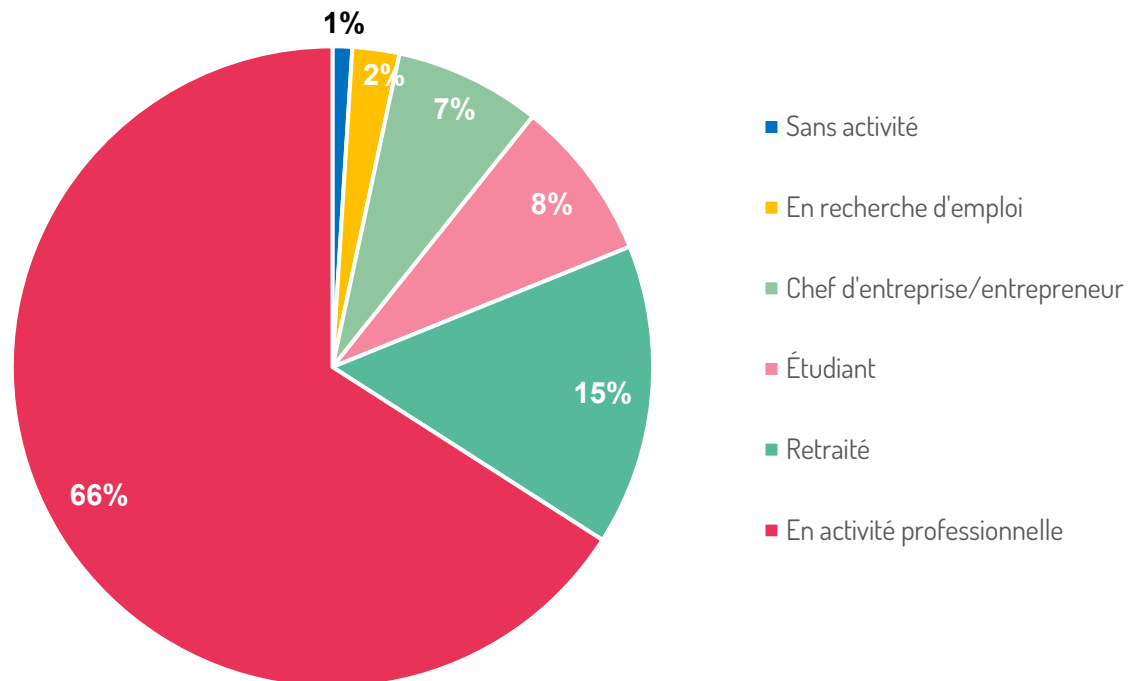
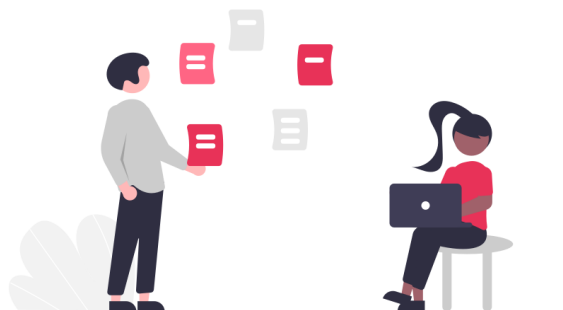


- Autre
- Un homme
- Une femme

Une **proportion équilibrée d'hommes et de femmes** s'est exprimée au travers du questionnaire.

# Le profil des répondants

Par situation professionnelle



- Les **trois quarts des répondants** sont des actifs : en activité professionnelle et/ou chef d'entreprise/entrepreneur, et peuvent donc être concernés par les déplacements pendulaires que le transport par câble vise à faciliter.
- 15% des répondants sont **retraités**.

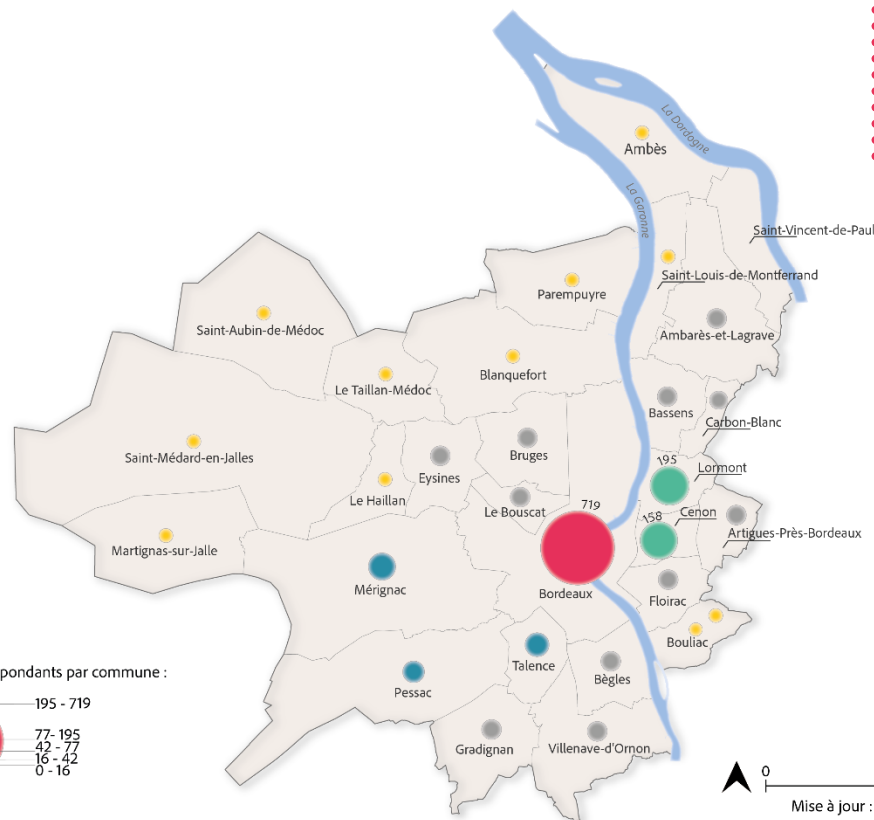
# Le profil des répondants

Par commune de résidence

- Environ 40% des répondants habitent Bordeaux même, 11% à Lormont et 9% à Cenon.
- Les autres communes de la métropole sont représentées à moins de 5% dans le panel de répondants.
- Ainsi, les habitants directement concernés par le projet sont les plus nombreux à avoir répondu au questionnaire

**143** répondants n'habitent pas la métropole bordelaise, soit 8%. Bien qu'ils n'habitent pas au sein de la métropole, **plus de 90% en sont proches** et, possiblement, y travaillent.

1	En Gironde	129
2	Hors Région	10
3	En Nouvelle Aquitaine	4

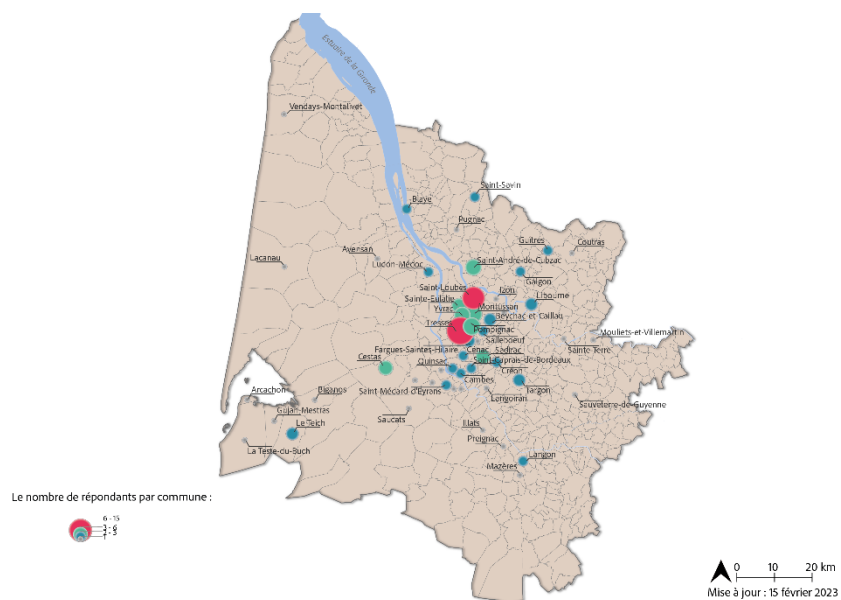




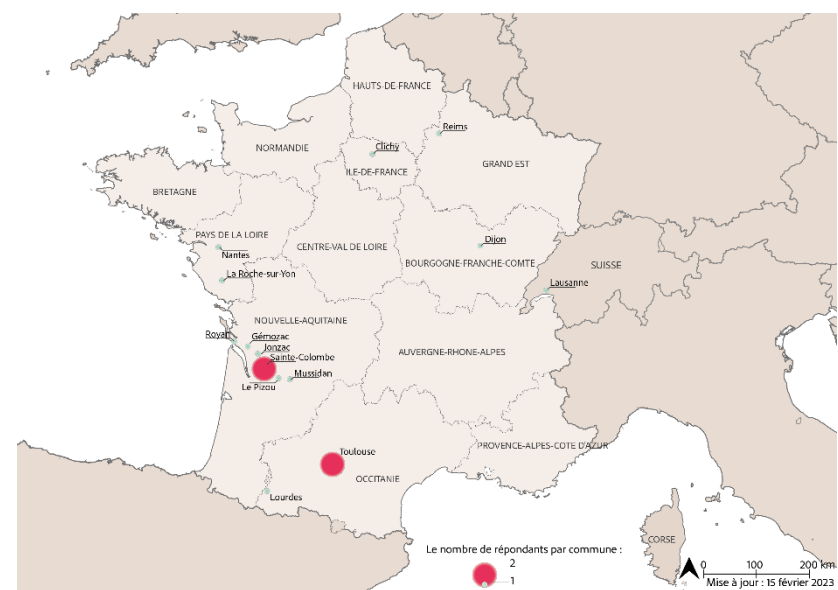
# Le profil des répondants

Par commune de résidence

## En Gironde



## En France



# EN SYNTHÈSE

Le profil moyen des répondants au questionnaire :



Homme et femme



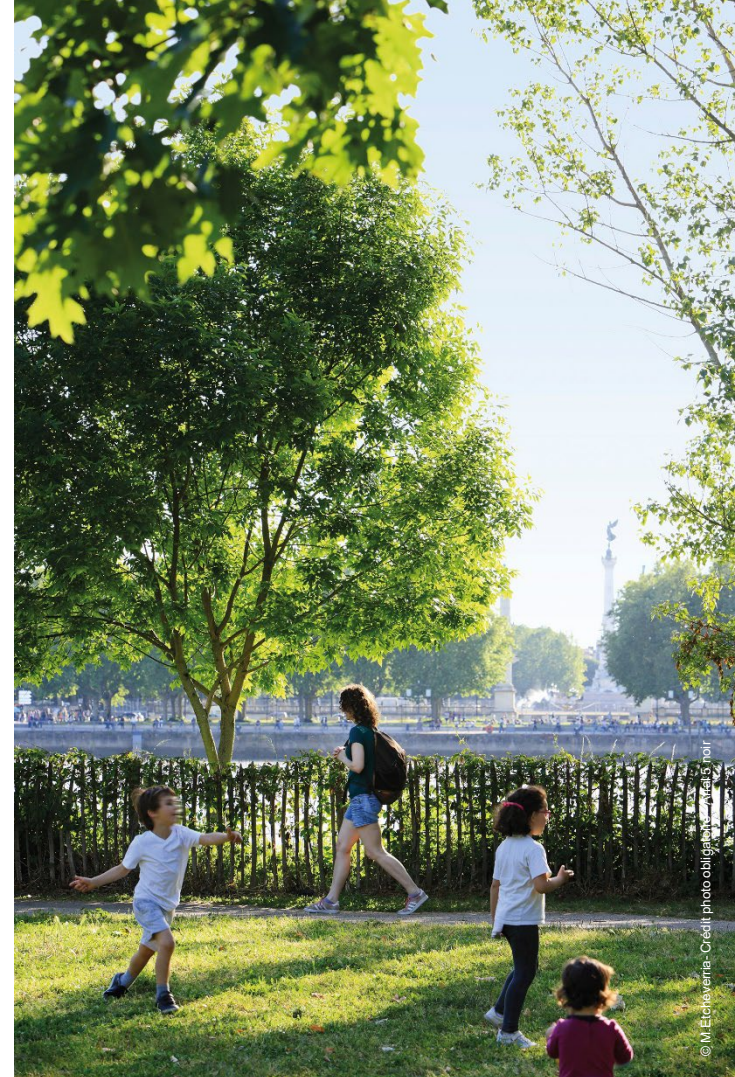
Entre 26 et 65 ans



En activité professionnelle



Résident à Bordeaux



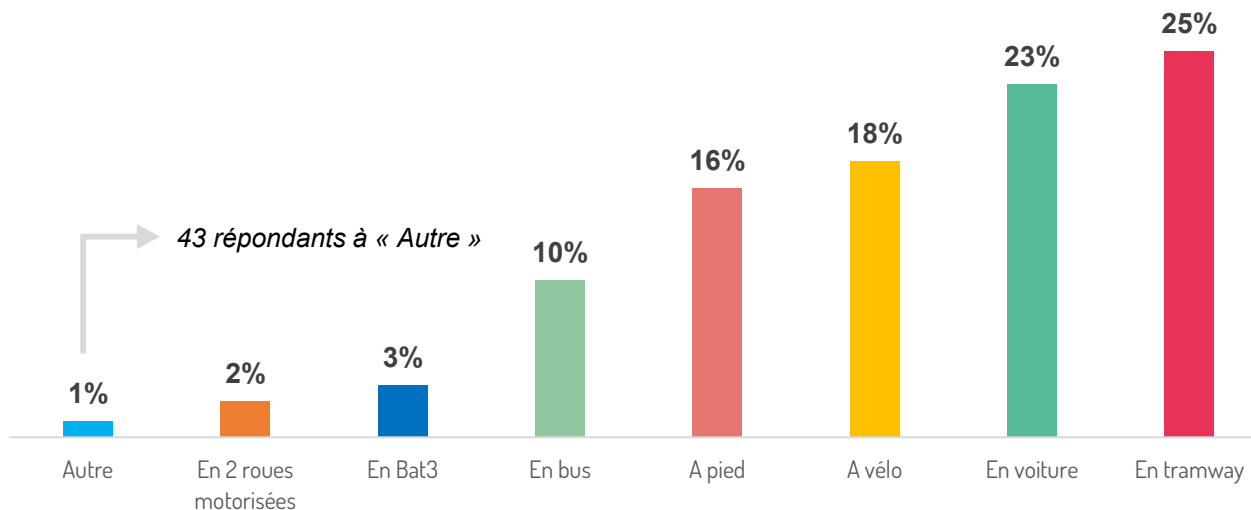


© V.Monthiers - Crédit photo obligatoire - Arial 5 noir

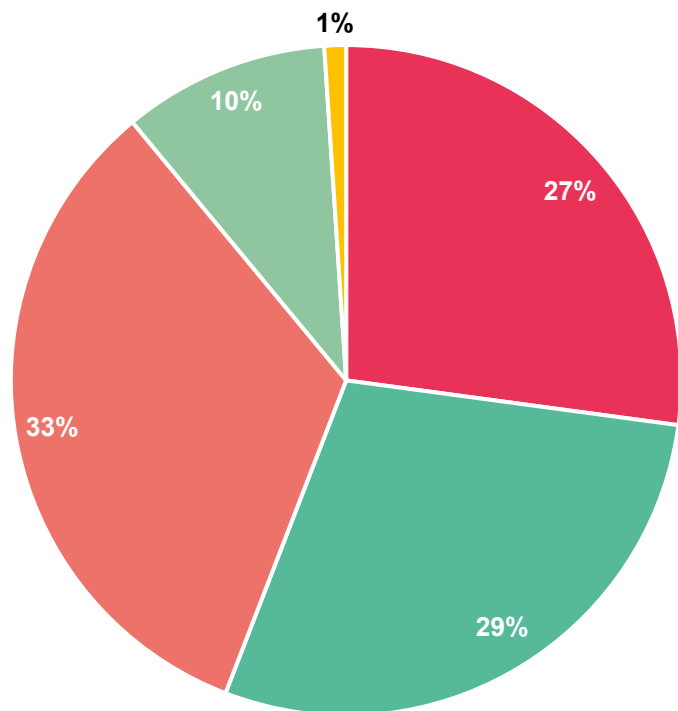
## Se déplacer entre les deux rives

# Comment vous déplacez-vous quotidiennement ?

- Parmi les moyens de transport utilisés, **un quart des répondants** se déplacent **en tramway** et presque autant **en voiture**.
- Le **vélo** et la **marche à pied** arrivent en 3<sup>ème</sup> et 4<sup>ème</sup> place.
- La voiture a une place encore très importante parmi les moyens de transport privilégiés.

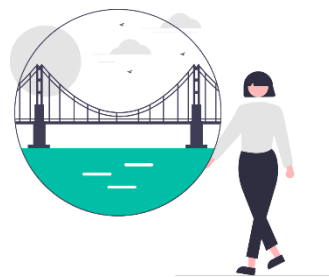


# A quelle fréquence franchissez-vous la Garonne ?



- **Plus de la moitié des répondants** traversent la Garonne de manière quotidienne ou régulière. Ce sont de potentiels usagers du transport par câble.
- **Un tiers** la traversent « parfois », et moins de 15% ne la traversent que rarement ou jamais.
- La traversée de la Garonne est alors un sujet d'intérêt pour les répondants.

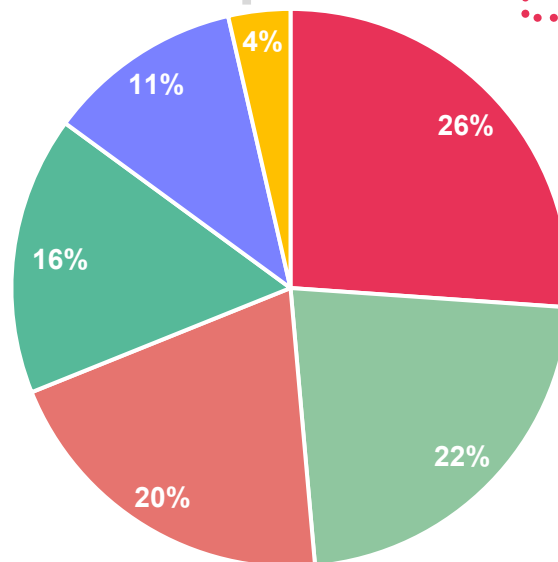
- Quotidiennement
- Régulièrement (minimum 1 à 2 fois par semaine)
- Parfois
- Rarement
- Jamais



# Pour quelle(s) raison(s) la franchisez-vous ?



128 répondants à « Autre »

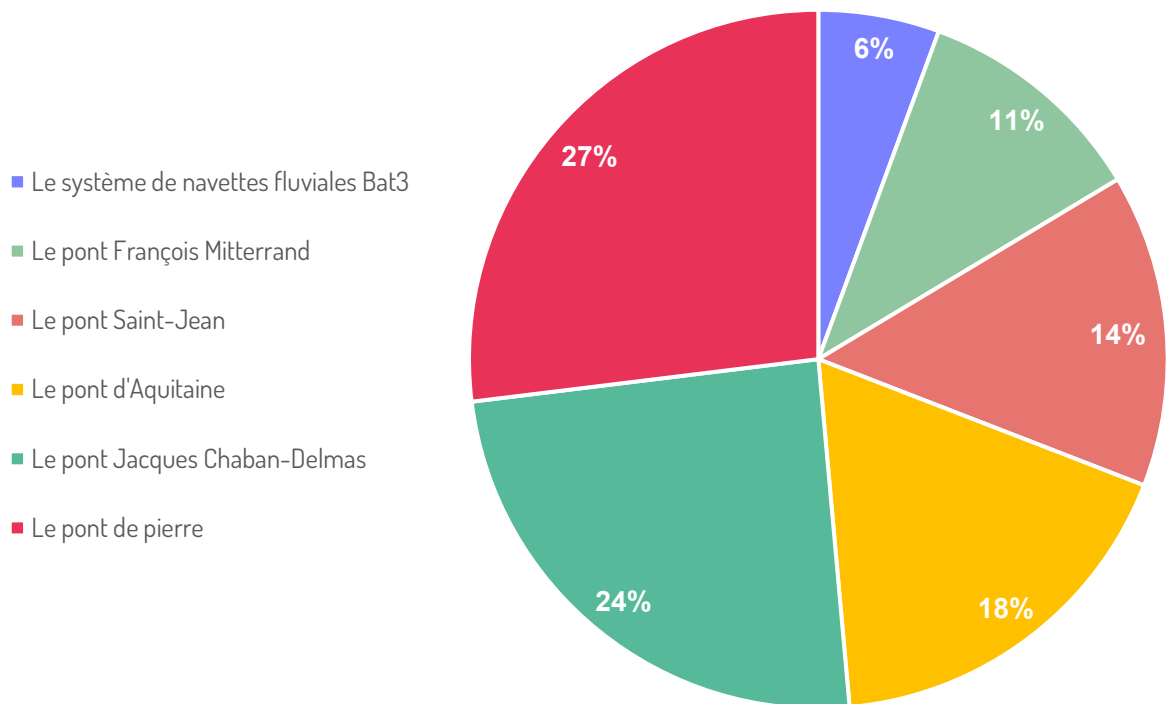


Parmi les raisons de franchisez-vous du fleuve, **les loisirs de consommation** et **le travail** sont les plus données, suivis de près par les visites à la famille ou aux amis.

- Les loisirs de consommation
- Le travail
- Les visites à la famille ou aux amis
- Les activités du quotidien
- Les visites touristiques
- Autre

Pour ce qui est de la modalité « Autre », les raisons données se concentrent largement sur des **activités du quotidien** (rendez-vous médicaux, etc.) ou pour **des loisirs** (concerts, etc.).

# Quelle(s) solution(s) de franchissement utilisez-vous le plus souvent ?

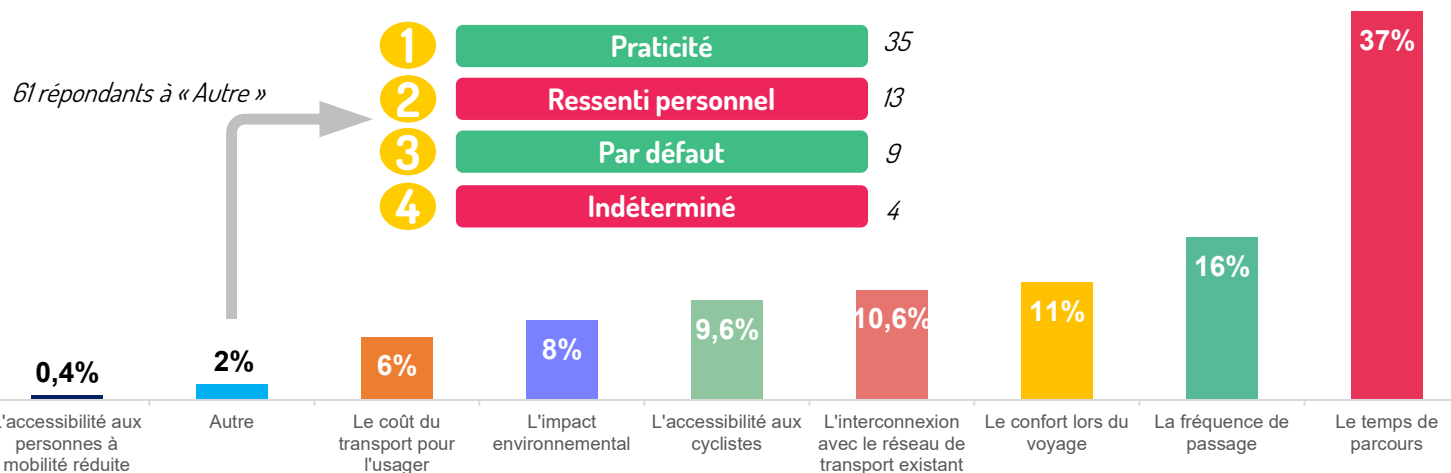


- Le **pont de pierre** et le **pont Chaban Delmas** sont les deux solutions de franchissement du fleuve les plus utilisées.
- En suivant, on retrouve le pont d'Aquitaine et le pont Saint-Jean.
- Ainsi, nous percevons ici l'usage du tramway, de la voiture mais aussi du vélo.

# Quel(s) critère(s) prenez-vous en compte lorsque vous choisissez votre mode de déplacement pour traverser la Garonne ?

Quant aux « autres » critères, une moitié se concentre sur des **aspects pratiques** liés au trajet effectué ou aux horaires

- Parmi les critères pris en compte dans le choix du mode de déplacement, **presque 40% des répondants** mettent en avant le temps de parcours comme critère de choix.
- La **fréquence de passage** semble être le second critère déterminant le mode de déplacement.
- Ces critères sont donc **en adéquation avec les atouts** mis en avant par le transport par câble.





# EN SYNTHÈSE

- Les répondants se déplacent plus souvent **en tramway, voiture et vélo**.
- Ils se déplacent régulièrement entre les deux rives et seraient donc de potentiels futurs usagers du transport par câble. Les déplacements entre les deux rives de la Garonne sont majoritairement pour **des loisirs de consommation** ou pour rejoindre **un lieu de travail**.
- Les **ponts** sont les solutions de franchissement les plus utilisées, notamment le **pont de pierre** qui accueille la ligne du tram A, des bus et les vélos et le **pont Chaban Delmas** qui accueille bus/vélos et voitures.
- Le **temps de parcours** est le critère le plus prépondérant dans le choix du mode de déplacement des usagers.



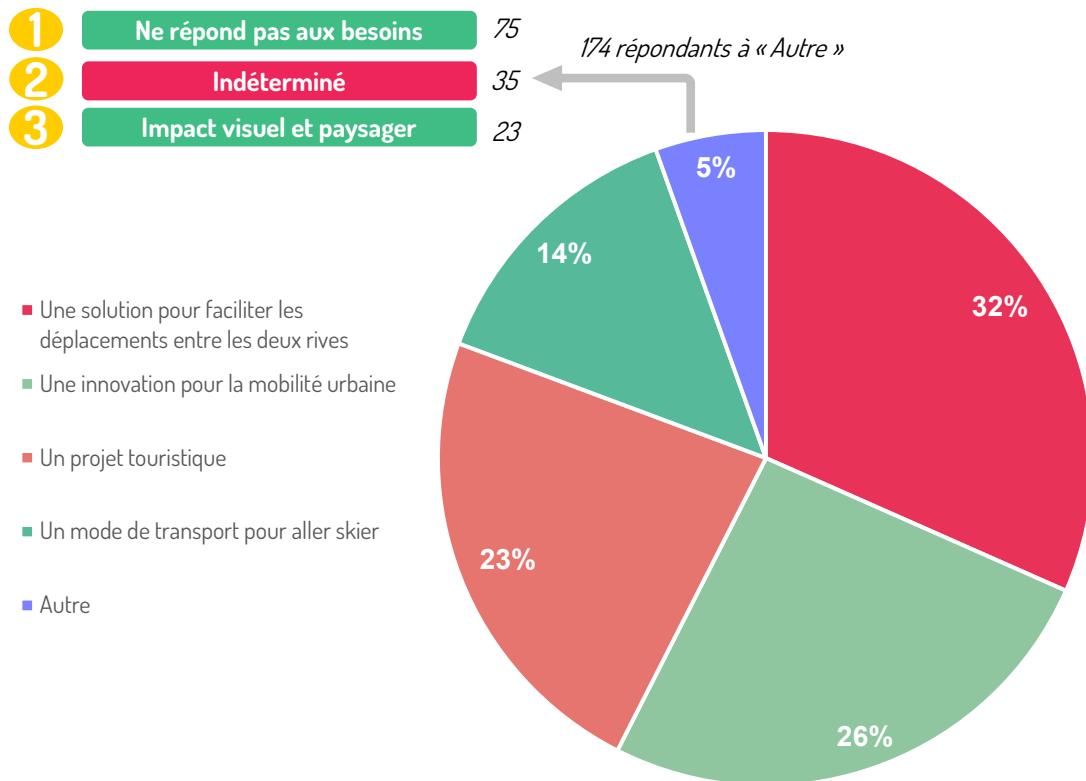
© M. Etcheverria - Crédit photo obligatoire - ArtR 5 mois



© V.Monthiers - Crédit photo obligatoire - Arial 5 noir

## Le transport par câble c'est...

# Le transport par câble pour vous c'est...



- Pour **plus de la moitié des répondants**, le transport par câble représente **une solution pour faciliter les déplacements** entre les deux rives ou une **innovation pour la mobilité urbaine**.
- Il semble que les participants les moins favorables au projet aient profité des espaces d'écriture libres proposés par la modalité « Autre » pour en faire un espace de contribution à part entière. Les contributions classées « Indéterminé » sur cette question sont majoritairement une prise de position défavorable au projet.

# Le transport par câble pour vous c'est...

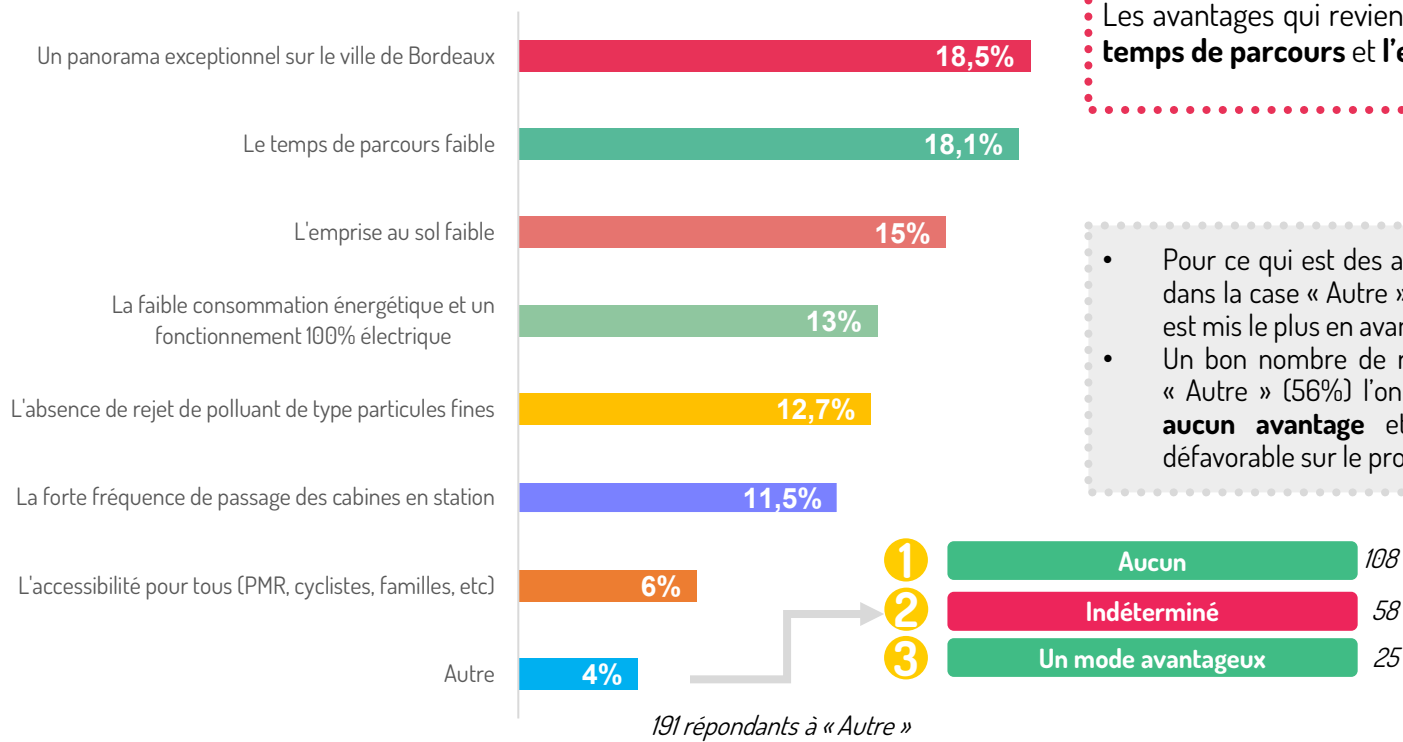
Zoom sur les autres propositions

184 réponses classées



- Pour les plus défavorables ayant saisi la modalité « Autre », on retrouve des critiques autour du **coût** jugé trop élevé et de l'impact environnemental qu'il entraîne.
- Pour les plus favorables, le projet est perçu comme une **nouvelle solution de franchissement, écologique**, donnant à l'usager une **expérience agréable** de voyage.
- Enfin, le projet pourrait accompagner le développement territorial des zones dans lesquelles il s'implante.

# Quels sont les avantages du transport par câble selon vous ?



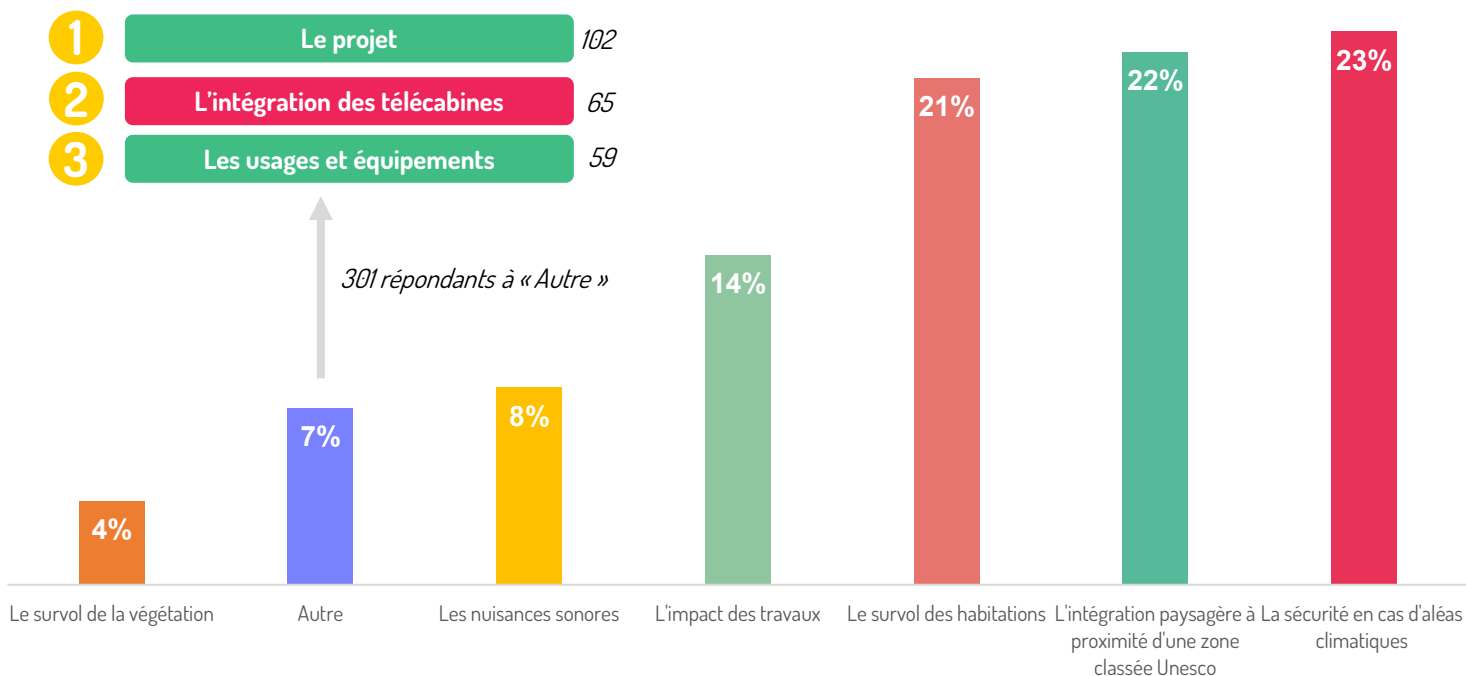
Les avantages qui reviennent le plus sont le **panorama**, le **temps de parcours** et **l'emprise au sol faible**.

- Pour ce qui est des avantages ajoutés par les répondants dans la case « Autre », **l'innovation** de ce mode est ce qui est mis le plus en avant.
- Un bon nombre de répondants ayant utilisé la modalité « Autre » (56%) l'ont fait pour écrire qu'ils n'y voyaient **aucun avantage** et faire valoir leur point de vue défavorable sur le projet.



# Quels sont les inconvénients ?

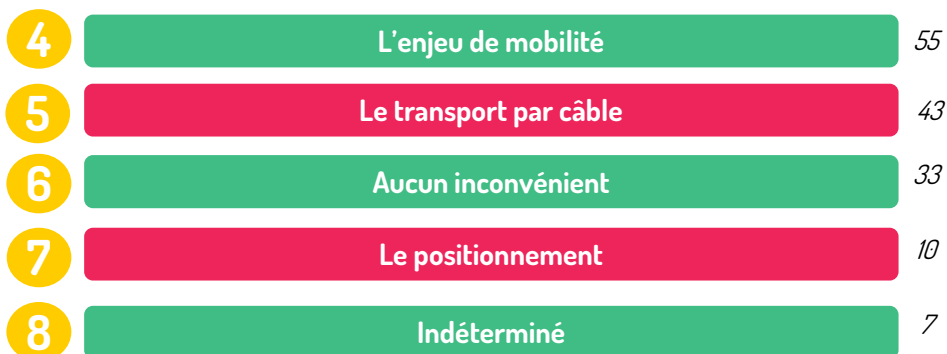
Les inconvénients qui reviennent le plus sont la **sécurité en cas d'aléas climatiques**, l'**intégration paysagère** et le **survol des habitations**.



# Quels sont les inconvénients ?

Zoom sur les autres propositions

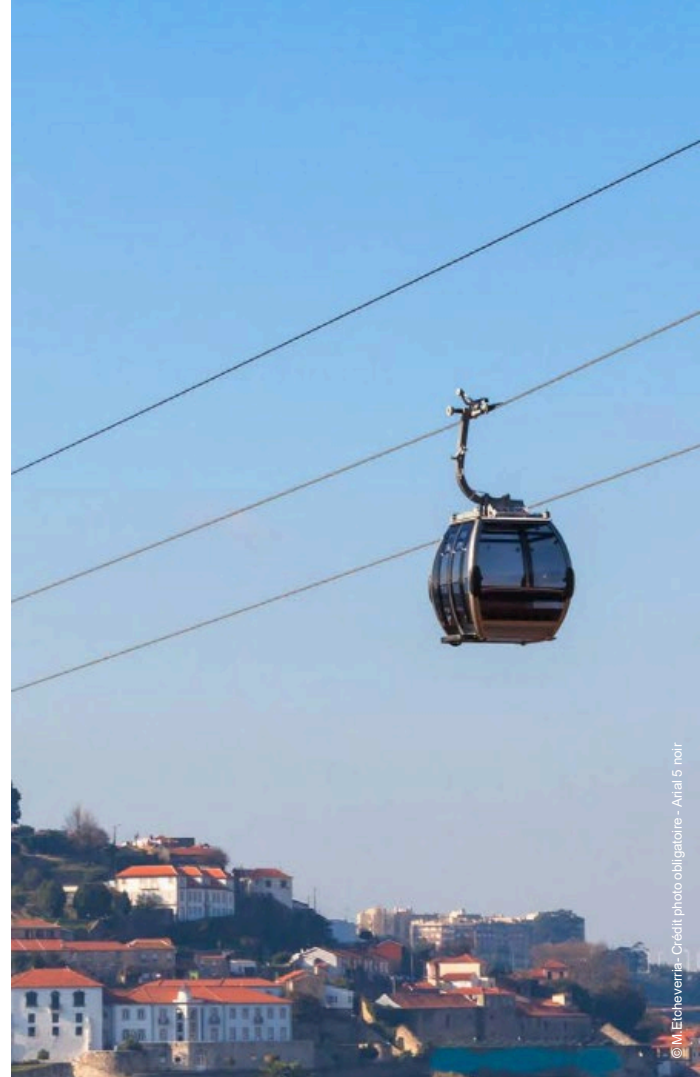
374 réponses classés



- En ce qui concerne la modalité « Autre », celle-ci-ci a été saisi notamment pour remettre en cause l'**opportunité du projet** et son **inadaptation aux besoins réels**, ainsi que son **rapport service rendu/coût** jugé trop faible. Les impacts en termes de **nuisances sonores** et d'**intégration paysagère** sont eux aussi largement cités. Il est de plus question des **usages** avec une moindre capacité d'accueil qu'un métro ou qu'un tramway, selon les répondants.
- Aussi, revient des questionnements sur l'**intermodalité**, la **technologie** ou la **maintenance**.
- Par ailleurs, certains jugent le transport par câble comme n'ayant aucun inconvénient, d'autres au contraire ont exprimé leur opposition au projet, et enfin quelques réponses n'ont pu être classées.

## EN SYNTHÈSE

- Pour la majorité des répondants, le transport par câble incarne une **solution pour faciliter les déplacements** entre les deux rives ou une **innovation pour la mobilité urbaine**.
- Il a pour avantages principaux son **panorama et son temps de parcours faible**.
- Il a pour inconvénient la **sécurité en cas d'aléas climatiques** et son **intégration paysagère**.



© M. Etcheverria - Crédit photo obligatoire - Avril 15 2017

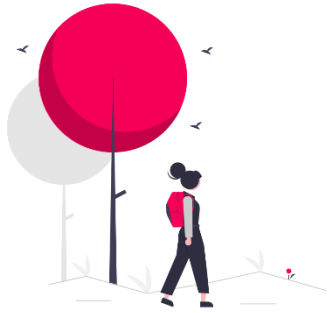




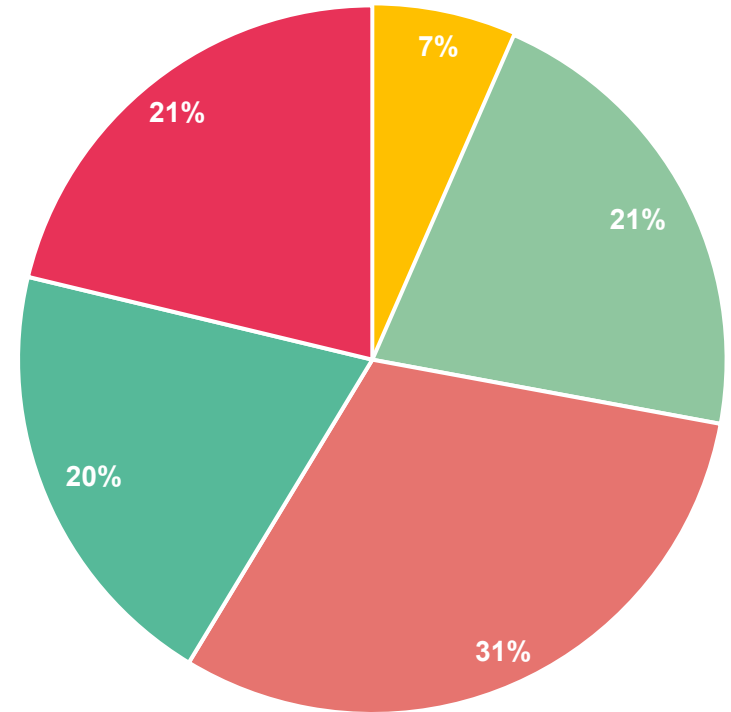
© V.Monthiers

# Si le transport par câble venait à être construit...

# A quelle fréquence l'utiliseriez-vous ?



- Quotidiennement
- Régulièrement (minimum 1 à 2 fois par semaine)
- Parfois
- Rarement
- Jamais

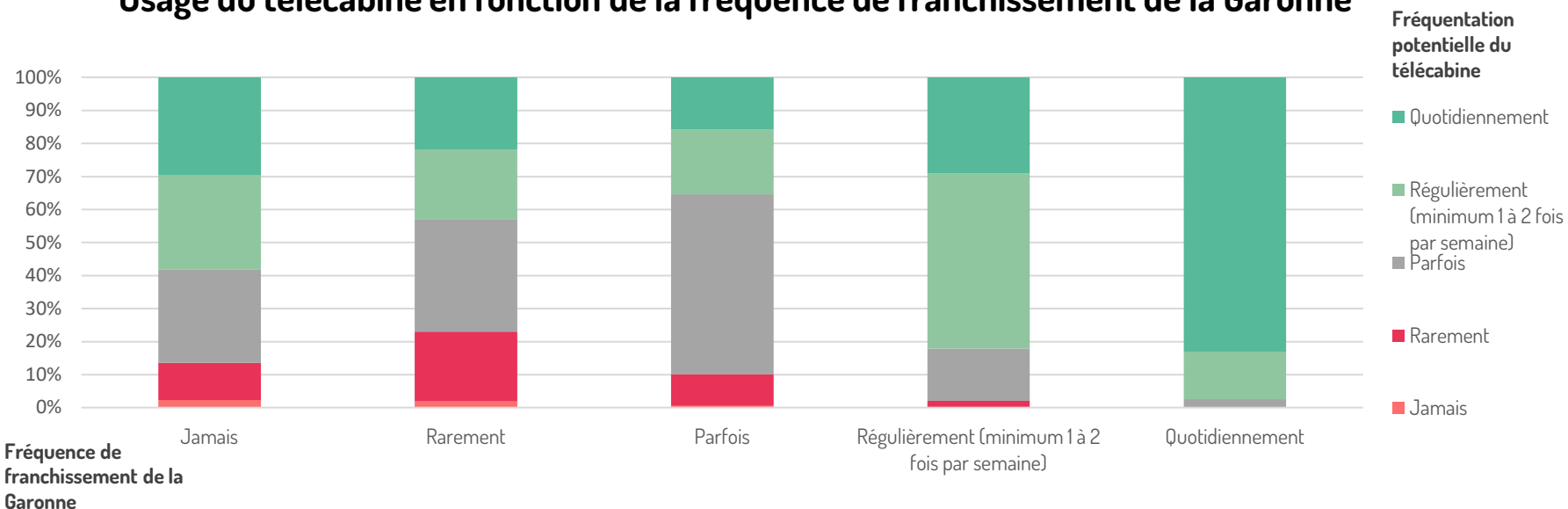


- **41% des répondants ne l'utiliseraient peu voire pas**, et 31% seulement « parfois ».
- **Bien que plus de la moitié des répondants traversent la Garonne quotidiennement ou régulièrement**, ils ne sont que 7% ici à déclarer une fréquence d'usage quotidienne.

# A quelle fréquence l'utiliseriez-vous ?

Après croisement des questions sur la fréquence de traversée de la Garonne et de la future fréquentation du télécabine, les répondants traversant la Garonne quotidiennement déclarent une utilisation majoritairement quotidienne ou régulière des futures télécabines. Les personnes ayant déclaré n'utiliser le futur mode de transport que rarement sont ceux sans besoin quotidien ou régulier de passer d'une rive à l'autre.

## Usage du télécabine en fonction de la fréquence de franchissement de la Garonne



Graphique issu du croisement des questions « A quelle fréquence franchissez-vous la Garonne? » et « A quelle fréquence utiliseriez-vous [les télécabines] ? » du questionnaire sur une base de 1 803 répondants.

# Quels services et équipements aimeriez-vous retrouver à proximité d'une station (en extérieur) 1/2 ?

Une station de transport  
en commun à proximité  
22%

Des places de  
stationnement voitures  
15,5%

Une station de vélos en  
libre-service TBM  
15,5%

Un distributeur de titres de  
transport TBM  
15%

Un garage à vélo  
13%

Des poubelles  
11%



Parmi les propositions à sélectionner, les répondants souhaiteraient avoir **une station de transports en commun à proximité** ainsi que des **places de stationnement** voitures. La **connexion au réseau de transport existant et l'intermodalité** est aussi un point essentiel du projet.

# Quels services et équipements aimeriez-vous retrouver à proximité d'une station (en extérieur) 2/2 ?



- Pour une majorité de répondants à « Autre », aucun équipement n'est nécessaire en raison de leur **prise de position défavorable** au projet.
- Toutefois, pour ceux ayant répondu favorablement, il s'agit d'équipements qui facilitent l'**intermodalité** et les correspondances entre transports en commun, ainsi que des **commodités** telles que des toilettes, des bancs ou un agent d'accueil/de sécurité.

120 répondants pour 123 réponses classées

Un belvédère  
4%

Autre  
3%

Des cendriers  
3%

Des commerces de  
type relais pickup  
2%

Une pompe à vélo  
2%

# Quels services et équipements aimeriez-vous retrouver à l'intérieur d'une station 1/2 ?

Des panneaux  
d'information

20%

Des toilettes

18%

Des  
assises/zone  
d'attente

16%

Des distributeur  
de titres de  
transport TBM

13%

Des caméras  
de sécurité

11%

Un agent  
d'accueil

7%

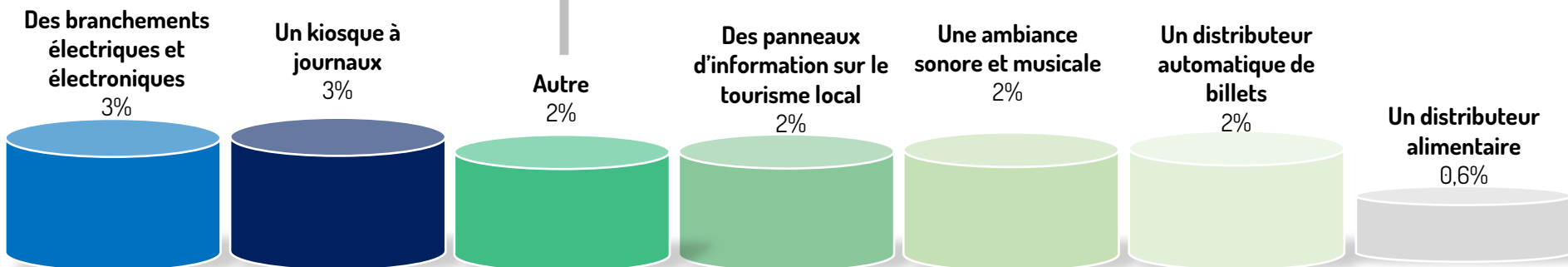
Suite page  
suivante

- Parmi les propositions choisies, les répondants souhaiteraient avoir des **panneaux d'information sur le temps d'attente estimé et l'état du trafic**, mais aussi des **toilettes** et des **assises**.

# Quels services et équipements aimeriez-vous retrouver à l'intérieur d'une station 2/2 ?

106 répondants pour 110 réponses classées

1	Aucun équipement/service	58
2	Indéterminé	21
3	Commodités	6
3	Ambiance générale	6
3	Restaurations	6
3	Intermodalité	6
4	Communication	4
5	Commerces	3



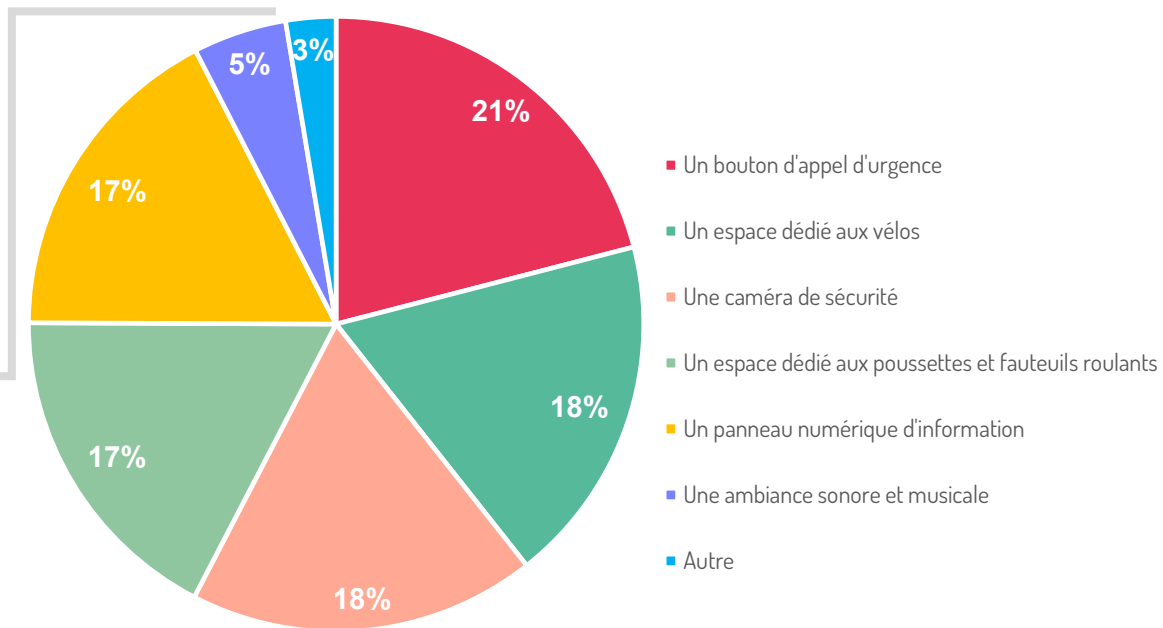
- Pour une majorité de répondants à « Autre », aucun équipement n'est nécessaire en raison de leur **prise de position défavorable** au projet. Les réponses classées comme « Indéterminé » sont celles hors sujet ou neutres.
- Toutefois, pour ceux ayant répondu favorablement, il s'agit d'équipements qui facilitent l'**intermodalité** et les correspondances entre transports en commun, ainsi que des **commodités** telles que des toilettes, des bancs ou des choses relatives à l'ambiance générale comme la propreté ou la sécurité.

# Quels services et équipements aimeriez-vous retrouver à l'intérieur d'une cabine?

114 répondants pour 117 réponses classées

A l'instar des précédentes questions, une majorité juge la projet comme non essentiel et ne demande donc **aucun équipement** ou exprime leur opinion et ont été classés comme « indéterminé ». Parmi les propositions faites toutefois, on constate qu'elles ont trait au **design et confort des cabines** ou à l'**ambiance générale** avec chauffage/climatisation, etc.

1	Aucun équipement/service	61
2	Indéterminé	26
3	Cabines	16
4	Ambiance générale	11
5	Intermodalité	3



- Parmi les propositions faites, les répondants souhaiteraient avoir à l'intérieur des cabines un **bouton d'appel d'urgence** ainsi que des **espaces dédiés aux vélos, aux poussettes et aux fauteuils roulants**.
- On observe alors un enjeu de **sécurité** mais aussi d'**accessibilité**.



## EN SYNTHÈSE

- Si le transport par câble venait à être construit, il serait **très fréquenté** par les répondants qui ont un intérêt régulier à traverser la Garonne.
- Une intermodalité en transport en commun et voiture est à privilégier à proximité de la station.
- Des panneaux d'informations sur les correspondances, les temps d'attente et des zones d'attente avec assises sont importantes en station.
- A l'intérieur de la cabine, le bouton d'appel d'urgence est plébiscité, ainsi que des espaces réservés aux poussettes, vélos et aux fauteuils roulants.



