

# LUTTE CONTRE LA PRÉCARITÉ ÉTUDIANTE



## Appel à projets 2021-2022

Réunion Bilan qualitatif avec les porteurs de projet

- jeudi 30 juin 2022 -



# Déroulé de la réunion

- Introduction de Baptiste Maurin, conseiller métropolitain en charge de l'enseignement supérieur et de la vie étudiante
  - Bilan qualitatif de l'appel à projet par l'équipe projet de Bordeaux Métropole
  - Regards distancés et observation citoyenne par Conseil de développement Durable (C2D) de Bordeaux Métropole
  - Echanges ouverts avec les porteurs de projets, partenaires autour de 3 questions pour la suite
- Conclusion de Baptiste Maurin

**LUTTE CONTRE  
LA PRÉCARITÉ  
ÉTUDIANTE**

 BORDEAUX  
MÉTROPOLE



# 1- Bilan qualitatif de l'appel à projets expérimental

# Méthodologie et processus pour le bilan

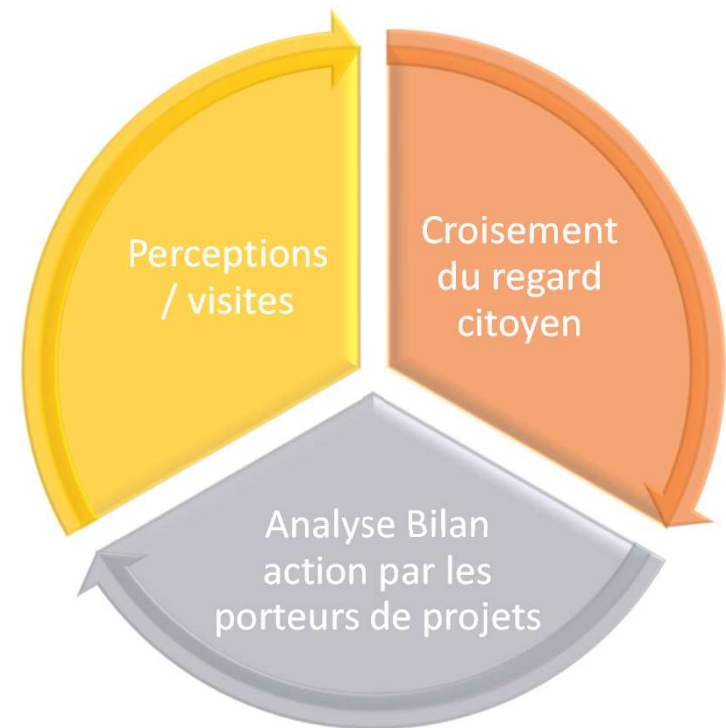
Pour rappel, l'appel à projets de lutte contre la précarité des étudiants est **inédit, expérimental** pour Bordeaux Métropole

Nécessité d'un **retour d'expériences, d'une évaluation des actions** et de la pertinence/efficacité de cet appel à projet

Volonté politique et des services de Bordeaux Métropole de **suivre et « vivre » ces actions de solidarité** auprès des étudiants en venant sur le terrain, observer « sensiblement et discrètement les bénéficiaires »

Souhait de **prendre du recul, d'avoir un regard distancié, citoyen** sur les actions pour enrichir le bilan et réfléchir aux suites

Aujourd'hui, ce n'est pas un bilan des actions mais un bilan de l'appel à projets



Des visites et échanges riches, instructifs au cœur de l'action

5 visites sur site pendant la mise en œuvre de l'action, deux réunions d'échanges avec les associations et bénévoles

- Observer le dynamisme et volonté des porteurs de projets.
- Constaté la complexité du public étudiant, étudiant-précaire

Projets / Asso	Date & lieux	Présents Asso	Présents bénéficiaires
UBM	15 avril à l'université UBM pendant distribution alimentaire	Dizaines de bénévoles	Une centaine d'étudiants
	5 mai dans les locaux de l'asso + visite de l'atelier vélo	La directrice	aucun
	17 mai à l'université pendant une séance de théâtre d'impro.	L'animatrice	6 jeunes filles
	3 juin dans les locaux de l'association	2 co-présidents et la directrice	aucun
A Saige		1 salariée, 1 stagiaire (étudiante) et 1 bénévole	Pas d'étudiants
	7 juin dans un appartement en colocation	2 membres ACLEF (1 salarié et un VP) + asso CREAQ	6 jeunes
	8 juin en visio	2 membres AFEV (1 salarié et un VP)	+ 3 mentors (étudiants ou service civique)



LUTTE CONTRE LA PRÉCARITÉ ÉTUDIANTE



BORDEAUX METROPOLITAIN

# Des actions soutenues qui ont rempli leurs objectifs

## Autour du logement (précarité énergétique, aide à l'installation)

un atelier (et d'autres à venir) de sensibilisation dans des colocations

L'essor et l'animation d'une ressourcerie et ateliers participatifs

## Autour de l'alimentaire

Plus d'une trentaine de distributions alimentaires depuis la rentrée

19 ateliers cuisine sur le campus

Installation de 2 nouveaux frigos sur le campus alimenté quotidiennement

## Autour du bien être (mentorat 1<sup>ère</sup> année, groupe d'entraides)

25 séances d'ateliers autour du théâtre d'impro

Une centaine de mentors avec suivi mensuel pendant le 1<sup>er</sup> trimestre

### Les satisfactions

- Les actions proposées ont toutes été engagées, avec des temporalités différentes (la plupart sont terminées)
- Mobilisation forte en temps et en moyens humains. Bénévolat et volontaires (services civiques) un rouage essentiel.
- Solidarité des étudiants entre eux qui se développe, entraide et fonctionnement de plus en plus en réseau entre associations

### Les interrogations et pistes d'amélioration pour l'appel à projets

- Le périmètre de l'action : parfois action déjà engagée ou noyée dans un programme d'actions
- Une approche et structure « expérimentale » donc difficile à évaluer



# L'apport de l'AAP et des actions sur la précarité des étudiants

Une **centaine d'étudiants** chaque semaine à la distribution alimentaire

**445 étudiants** participant aux ateliers cuisine

**134 étudiants** de premières années mentorés

Une trentaine de colocations – **80 étudiants sensibilisés**

**600 étudiants** adhérant à la ressourcerie

**38 participantes** chacune à un cycle de 5 séances

**Près de 1000 étudiants** qui ont bénéficié de cette dynamique associative soutenue par l'appel à projet

**La cible des étudiants est clairement atteinte**

- Les étudiants de première année
- Le public féminin
- Les étudiants étrangers
- Quelques colocataires dans le logement social

**Sentiment qu'une frange des étudiants les plus fragilisés n'a pas l'information ou ne fera pas le premier pas ...**

**Une concentration des actions sur le campus Montaigne ...**

# Limites et freins pour les porteurs de projet

« La mise en œuvre de l'action arrivent trop tard dans le calendrier des étudiants. »

« Des changements au sein de l'association en début d'année qui ont de fait retardé la mise en œuvre de l'action »

« Une mise à disposition de locaux trop petits désormais empêchant le stockage, des besoins logistique notamment l'accès à fourgon »

« Confrontation à la problématique de la participation et implication des étudiants »

**En tant qu'ACTEURS des actions**

« Difficulté à mobiliser les étudiants sur le long terme et au cours de cette période de l'année (examens, été ...), difficulté à trouver les bons créneaux d'interventions »

« Des limites financières au projet nécessitant de faire des choix dans l'action (ne pas acheter les protections menstruelles trop chères, de réduire les quantités distribuées ... »

**Ressources financières, matérielles et humaines du monde associatif**

« Des actions sous évaluées, des partenaires pas encore prêts »

« le bénévolat et service civique ne suffisaient pas totalement pour le déploiement total de l'action, recrutement d'un salarié nécessaire »

**Lieux et temporalité pour mobiliser et agir sur les étudiants**

« un flot débordant d'informations trop par les écrans ... relais et contact personne complexe et pourtant indispensable »

« charge mentale et émotionnelle prépondérante ne laissant pas la porte ouverte à une activité de bien-être »

« travail étudiant le soir, rythme de travail chargé (examens) »

**En tant que BÉNÉFICIAIRES des actions**

« les emplois du temps des étudiants sont multiples et variables »

« Difficulté d'information des actions au public cible »

**Atteindre les étudiants les plus fragiles / communication**

« Ce sont bien souvent des étudiants déjà sensibilisés et engagés qui viennent »



# Outils de communication – réseaux

- **La communication de l'action :**

-> en amont pour inviter les étudiants à bénéficier de l'action (affiches, mails, réseaux sociaux,... ) et appel à bénévolat

-> pendant et après l'action : quelques couvertures médiatiques locales ou spécialisés

Remarques à partir des visites sur place : la difficile visibilité du qui porte l'action (porteur de projet) et le soutien des partenaires (Universités, CROUS, AAP ...) => la priorité c'est l'action mais ...

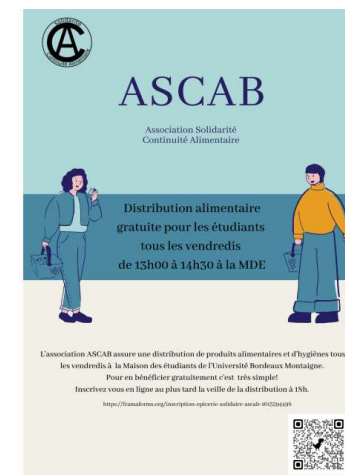
- **La mise en réseaux des acteurs :**

Grande satisfaction de constater que l'appel à projets à contribuer à des dialogues, des rapprochements entre associations, avec d'autres acteurs

Un réseau se consolide autour de la solidarité et de la lutte contre la précarité sur le campus. D'autres associations se sont mobilisées, certaines sont nées ...

Nécessité de se rapprocher encore un peu plus des établissements d'enseignement supérieur et du CROUS notamment pour faciliter le repérage des plus précaires, s'appuyer sur leur expertise et entrevoir des perspectives de partenariat.

Facebook Sisters!



# Bilan financier provisoire

Objectif : estimer et comprendre  
l'apport du soutien financier de  
l'appel à projets de Bordeaux  
Métropole

Difficile à calculer précisément  
mais essentiellement deux postes  
dépenses

Parfois impression que l'aide est  
noyée dans un programme  
d'actions plus vastes ...



**Achat  
équipements  
et matières  
premières**



**Organisation et animation  
d'ateliers, interventions  
extérieures**



**Salarié –  
coordination  
action**



**communication**

# Un appel à projets et des actions qui ont répondu aux objectifs initiaux

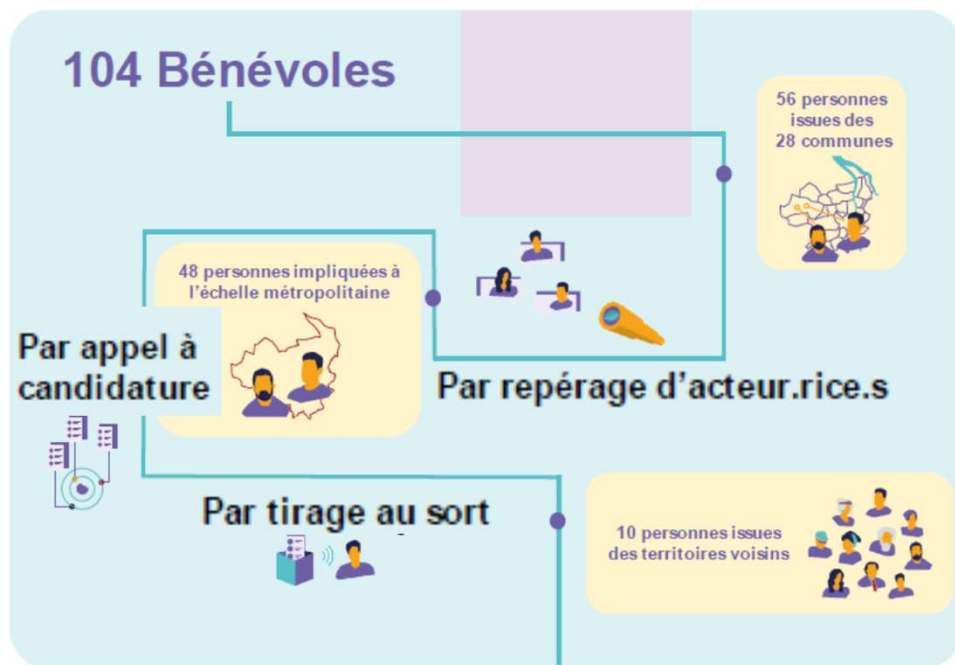
- L'appel à projets
  - > développement d'actions existantes vers un public étudiant spécifique
  - > réponses concrètes à l'urgence
  - > accélérateur d'une action spécifique dans le programme d'action
  - > renforcement / coup de pouces à des actions engagées
- Des actions souvent récentes avec des besoins de soutien pour l'amorçage, aussi expérimental pour les porteurs de projets avec des freins logistique (matériel, équipements, moyens humains, ...)
- Une réelle satisfaction sur la mobilisation associative, le bénévolat, le service civique, la solidarité étudiante : un fil conducteur que l'on retrouve dans les 7 projets **c'est la dimension et le lien humain**. 7 porteurs de projets lauréat mais au final c'est la mobilisation d'un réseau associatif
- Un suivi en associant le C2D riche humainement et qualitativement dans notre perception, analyse et bilan de cet appel à projets avec qui nous avons échangé et réfléchi collectivement aux suites, dans la perspective de renouveler cet appel à projets.

## **2- Retour « citoyen » du C2D**

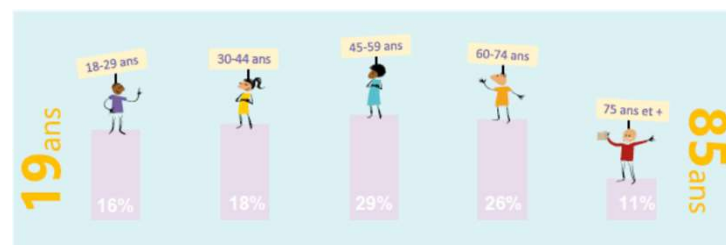
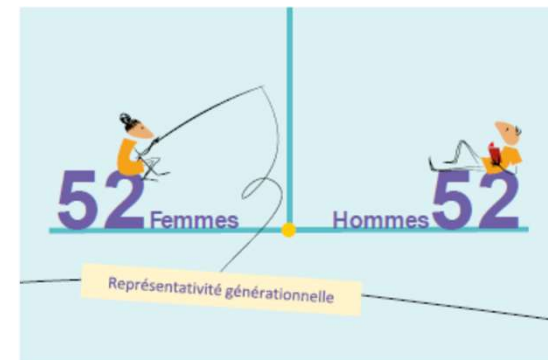
**LUTTE CONTRE  
LA PRÉCARITÉ  
ÉTUDIANTE**



# Le C2D: la participation citoyenne au suivi de l'appel à projets



Brigitte TANDONNET  
Présidente du C2D.



13 secteurs d'activités

## Groupes de travail

### A la demande de la Métropole

Une Métropole de proximités  
Comment créer des emplois sur la Métropole ?  
Plantons 1 million d'arbres, mobilisation citoyenne

### A l'initiative du C2D

Résilience et transition : bienvenue dans la Métropole d'après

**Jeunes, crise, précarités**

# Retour sur les actions de l'appel à projets

## Saison 1

- Diversité des domaines d'interventions (urgence ou travail sur moyen/long terme)
- Soutien à des associations déjà bien installées ou plus récentes
- Création de liens entre acteurs du territoire
- Bonus: soutien à l'économie sociale et solidaire

## Saison 2

- Sur la **cible** « étudiant.e.s précaires »
  - Chercher des projets en interaction avec d'autres asso ou structures du territoire
  - communiquer auprès des filières courtes (formation pro, BTS, BP...)
- Sur l'**objectif** de lutte contre la précarité
  - demander des lignes directrices d'action pour garantir le fléchage du financement
- Sur le **thème**
  - Cibler santé étudiante au sens large pour thématiser et avoir une variété d'actions
- Sur l'association du **C2D**
  - À renouveler (satisfaction du terrain)



## 3- Temps d'échanges et perspectives



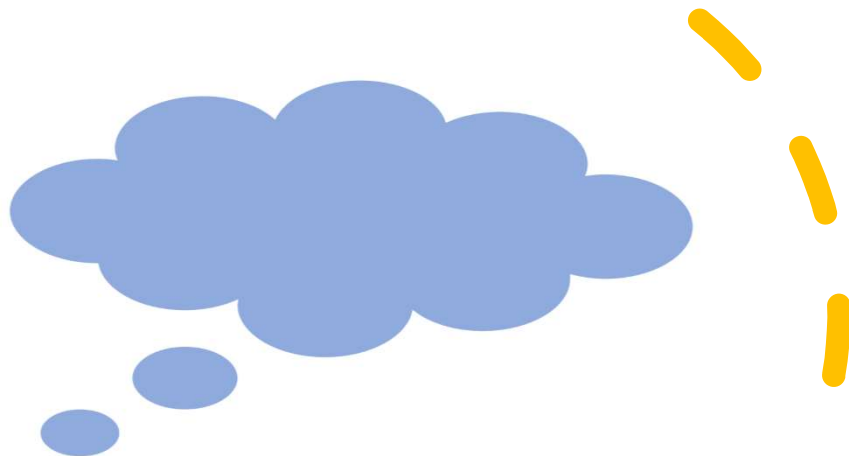
Comment  
améliorer la  
mobilisation des  
plus précaires ?





Comment essayer sur d'autres campus et vers d'autres profils d'étudiants (filieres courtes ...) ?





Comment se poursuit et évolue  
l'action soutenue pour la rentrée  
universitaire prochaine ?



# En conclusion et les perspectives