

# AU FIL DE L'EAU BOURDE

TALENCE - GRADIGNAN - PESSAC



## LES SUPER BALADES À PIED

Avec près de 150 parcs et espaces naturels ouverts au public, la métropole bordelaise est l'une des plus vertes de France. De plaines douces en coteaux panoramiques, de berges réhabilitées en marais préservés, les 160 kilomètres de sentiers balisés du GR® Bordeaux Métropole vous invitent à en découvrir toute la diversité paysagère.

Encore incécis sur votre itinéraire ou désireux d'aller à l'essentiel ? Les Super balades proposent une sélection d'itinéraires adaptés à tous et sans difficultés, sous forme de parcours combinables de 40 minutes à une journée complète de marche.

Sur les communes de Talence et Gradignan, deux parcours, d'une très grande facilité, vous mènent Au fil de l'Eau Bourde, petit affluent de la Garonne, à travers une succession de parcs ombragés et de prairies fleuries.

Une Super balade pleine de charme et particulièrement recommandée aux familles avec de jeunes enfants.



### • SUR L'EAU ET DANS LES NUAGES

Bassens - Lormont - Cenon  
Floirac - Bouliac - Bordeaux

### • LA VIGNE ET L'ARCHITECTE

Pessac - Mérignac

### • AU PORTES DU MÉDOC

Blanquefort - Bordeaux - Bruges - Eysines - Parempuyre

Disponibles auprès de l'Office de Tourisme et à l'Hôtel de Bordeaux Métropole ou en téléchargement sur : [www.bordeaux-metropole.fr/GR](http://www.bordeaux-metropole.fr/GR)  
Impression 2023

## LES PARCOURS PAS À PAS

Selon vos envies, choisissez un ou deux parcours combinés : du plus court cheminement (5 km) à l'ensemble du circuit (14 km).

### PARCOURS 1 05 km 1h30

Depuis l'avenue de Thouars à Talence, entrez dans le bois de Thouars (01) et suivez le balisage du GR® métropolitain. Quittez ensuite le bois par la piste cyclable le long de l'avenue de Thouars et passez au-dessus de la rocade pour continuer sur la rue de Bénédictines sur 1 km. Continuez rue Saint-François-Xavier de part et d'autre du rond-point et entrez dans l'espace vert le long de l'Eau Bourde puis dans le parc du Pelissey. Traversez l'avenue du Maréchal Juin et poursuivez en face, toujours dans le parc du Pelissey (04). Traversez l'allée de Barthez et longez l'Eau Bourde sur 250 m, puis tournez à droite pour rentrer dans le parc du Moulineau (05). Après la passerelle, prenez le chemin à gauche. Arrivé au moulin, prenez sur la gauche pour rejoindre le parc Mandavit (07). Longez l'Eau Bourde jusqu'à l'avenue de Léognan à gauche le long de la piste cyclable. Au rond-point, prenez à droite sur la rue du Poumey. À 500 m, empruntez le petit pont au-dessus de l'Eau Bourde sur votre droite pour rejoindre, de l'autre côté du cours Général-de-Gaulle, le Relais jacquaire de Cayac (11). Retour au point de départ avec le bus 10 (arrêt Cayac) jusqu'à l'arrêt Village 5. Empruntez l'avenue de Bardanac, puis la rue de Compostelle pour retrouver le bois de Thouars à 1 km.

### PARCOURS 2 09 km 3h00

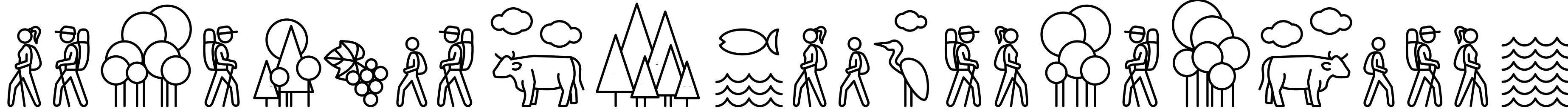
Au niveau du relais jacquaire de Cayac (11), commencez (ou poursuivez) dans les parcs de Cayac (13) puis de Montgaillard (15) en suivant le balisage sur 1,2 km. Vous trouverez alors un embranchement vous permettant de faire un détour jusqu'au parc du Moulin d'Ornon (16) (à 700 m). Sinon, poursuivez à droite, traversez le chemin des Moulins, continuez jusqu'à la route de Canéjan et entrez dans le parc du Château d'Ornon (18). Après les jardins familiaux, suivez le chemin à droite et sortez du parc



Refuges le hamac - Gradignan © JB Menges

en traversant l'allée Paul Cézanne, et suivez en face une venelle. Rejoignez à gauche l'avenue de la Poterie puis à droite la rue du Solarium pendant 1 km jusqu'à la rue de Canteranne. Au rond-point, poursuivez tout droit dans le parc de la Crabette (19), puis dans le bois de Cotor-Laburthe (20). Vous y cheminerez sur 2 km avant de rejoindre la rue de Naudet.

Si vous avez commencé votre balade au parc de Cayac, sortez du bois à droite rue de Naudet pour trouver l'arrêt Eurofac du bus 10. Descendez à l'arrêt Cayac pour retrouver votre point de départ.



## CHEMIN FAISANT ET AU DÉTOUR

Chaque point d'intérêt est détaillé ci-dessous :

### 01 Le bois de Thouars

Un circuit botanique et un parcours d'orientation permettent d'observer la faune et la flore qui peuplent les sous-bois, les lisières et les étangs de cette ancienne chênaie atlantique de 60 ha, dont la moitié est inscrite en espace boisé classé. Les sportifs apprécieront les équipements et appareils de musculation.

### 02 Le parc de la Tannerie

Un détour pour visiter la plantation de kiwis du parc de la Tannerie s'impose : plus de 200 actinidias, pouvant produire 400 à 500 kg de kiwis chacun, y sont plantés. De nombreuses autres essences sont également présentes : chênes, charmes, aulnes, peupliers, érables, cèdres, sapins...

### 03 Le parc de Gazailhan

Avec ses liquidambars aux couleurs flamboyantes à l'automne, ses séquoias au tronc rouge sombre, ses ifs aussi droits qu'on le dit et ses pins parasols, ce sous-bois de 3 ha est un florilège de formes, de couleurs, et aussi de senteurs.

### 04 Le parc du Pelissey

Bienvenue dans le quartier de Malartic ! Sur 5,8 ha, promeneurs bucoliques ou hyperactifs apprécieront ce parc dédié à la promenade et au sport : aires de jeux, mini-stades, essences locales de plantes herbacées et graminées, pins sylvestres, érables, frênes, allée de platanes...

### 05 Le parc de Laurenzane

Le parc du château de Laurenzane (l'actuelle mairie) offre un paysage des plus romantiques. Ses anciens viviers, ses passerelles, son bassin ornemental et sa serre-volière attribuée à l'école de Gustave Eiffel, mais aussi ses parterres fleuris et ses nombreux arbres remarquables dont un zelkova (orme de Sibérie) sont un régal pour les yeux.

### 06 Le parc René Canivenc - Le Moulineau et la Maison de la nature

Dans la continuité du cheminement de l'Eau Bourde, ce parc familial équipé d'aires de jeux et de pique-niques abrite plus de 50 espèces de mammifères et d'oiseaux : des animaux de la ferme, mais aussi des représentants de la faune sauvage : cerfs, daims, wallabies, émeus... Sans oublier l'aquarium de la Maison de la nature, où de nombreuses expositions thématiques autour de la nature et de ses habitants sont également organisées.

**Expositions et aquarium : du lundi au vendredi de 10h à 12h et de 14h à 17h, le dimanche de 14h à 18h (01/10-31/03) ou de 15h à 19h (01/04 au 30/09) - Tél. 05 56 89 51 74**

### 07 Le parc de Mandavit

Sur 24 ha de prairies et 33 ha de bois plantés de pins maritimes, de pins parasols, de chênes et de châtaigniers, ce parc très réputé se distingue par le nombre et la qualité de ses équipements sportifs de plein air (terrains de football, parcours vitalité, pistes cyclables de loisirs...)

### 08 Le Hamac - Refuge périurbain\*

En lisière de bois et au cœur d'un parc aux lignes classiques, le refuge du Hamac a tout pour surprendre avec ses formes angulaires et sa couleur jaune vif, étrange œuvre architecturale en pleine nature.

Conception : Yvan Detraz, Bruit du frigo.  
Information et réservations : [lesrefuges.bordeaux-metropole.fr](http://lesrefuges.bordeaux-metropole.fr)

### 09 Le parc de Poumey

Le château, son parc et ses vignes ont pris leur forme actuelle en 1871. Mis en vente en 1987, le domaine de Poumey a été racheté par la municipalité soucieuse de préserver son patrimoine culturel. Il était la dernière exploitation viticole de Gradignan encore en fonctionnement ; une activité qui perdure grâce à un fermage assuré par le Château Pape Clément.

### 10 Le parc de Saint-Albe

L'étonnant lavoir circulaire du XVIII<sup>e</sup> siècle n'a pas toujours été au cœur de ce parc aux allées bordées de cèdres du Liban. La municipalité l'a démenagé de l'ancien parc du château Lafitte, où passe désormais la rocade. Son bassin divisé en deux trempoirs et ses quatre appuis pour frotter le linge continuent ainsi de témoigner du travail des lavandières.

### 11 Le relais jacquaire de Cayac

Cet ensemble, inscrit à l'inventaire supplémentaire des Monuments historiques, est composé d'une église et d'un prieuré datant du XIII<sup>e</sup> siècle. Témoin de l'histoire des grands pèlerinages sur la voie de Tours vers Saint-Jacques-de-Compostelle, il maintient la tradition hospitalière en accueillant toujours les pèlerins.

**Ouvert tous les jours - Tél. 05 56 75 65 17**

### 12 Le musée Georges de Sonnevillle

Les bâtiments de Cayac abritent également les œuvres du peintre bordelais Georges de Sonnevillle (1889-1978), ainsi que des expositions d'artistes régionaux des XX<sup>e</sup> et XXI<sup>e</sup> siècles.

**Ouvert le mercredi et du vendredi au dimanche de 14h à 18h. Tél. 05 56 75 28 03**

### 13 Le parc de Cayac

D'une superficie de 8,5 ha, ce parc arboré aux belles essences d'aulnes, de cyprès chauves, de frênes et d'érables est un lieu magnifique. Aux abords du parc, vous ne manquerez pas de vous attarder au relais jacquaire et au musée.

### 14 L'écomusée de la vigne et du vin

Il s'agit là d'un musée à toucher, à sentir et à goûter... Dans cette ancienne étable du domaine de Tausia, petits et grands s'amuseront à découvrir la grande et la petite histoire de la production phare du Bordelais. L'exposition d'outils de la vigne et du vin utilisés entre 1850 et 1950 est unique !

**Ouvert le mercredi, vendredi et samedi de 14h à 18h et le 2<sup>e</sup> dimanche du mois de 14h à 18h ou sur rendez-vous - Tél. 05 56 89 00 79.**

### 15 Le parc de Montgaillard

Ce joli parc agrémenté d'un étang est situé le long de l'Eau Bourde. Son moulin, doté d'une roue à aubes, est l'un des six restants sur la commune. Il a été entièrement restauré. Accessible aux personnes à mobilité réduite, le parc est équipé de jeux, de tables et de bancs pour le pique-nique.

### 16 Le parc du Moulin d'Ornon

Ce parc arboré est bien connu des pêcheurs pour son étang dont la couleur de l'eau (l'eau « bourde » ou trouble) est caractéristique de l'alias, un agglomérat de sable et d'oxyde de fer. L'étang, qui fait office de bassin d'étalement, récupère les eaux pluviales du quartier de la House de Canéjan.

Association des pêcheurs de l'Eau Bourde - Tél. 06 24 25 49 86

## CONSEILS AUX PROMENEURS

Les parcours proposés ne présentent pas de difficultés particulières. En revanche, comme pour toute randonnée, il est conseillé de prendre quelques précautions avant le départ. Évitez les heures chaudes, mais évitez aussi de vous laisser surprendre par la nuit.

- Consultez la météo. Habillez-vous et chaussez-vous en conséquence.
- Choisissez des chaussures robustes, confortables et imperméables. Elles doivent assurer le maintien du pied et de la cheville et garantir une bonne adhérence au sol. Évitez les tennis.
- Côté chaussettes, préférez-les avec une semelle bouclette qui protège des ampoules et en fibres polyester pour évacuer efficacement l'humidité.
- Pour les vêtements, optez pour la règle des trois couches : une sous-couche en fibres synthétiques pour évacuer la transpiration, une couche intermédiaire, elle aussi « respirante », en polaire par exemple, et une couche pour vous protéger des agressions extérieures (pluie, vent, coupures...).
- Un sac à dos vous permettra de ranger les accessoires (lunettes, crème solaire...) et vêtements que vous ne portez pas sur vous. Léger et confortable, il ne doit pas gêner les mouvements de la nuque, ni ceux du bassin.

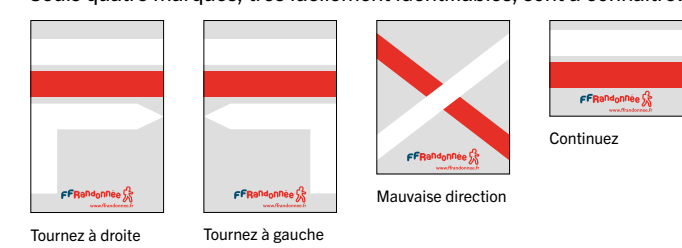
**La nature est généreuse, mais fragile !**  
Au cours de votre balade, veillez à respecter les règlements intérieurs des parcs, à ne pas déranger la faune ni dégrader ou polluer les espaces que vous traverserez.

## COMMENT SE REPÉRER ?

Pour vous orienter au cours de votre balade, vous pouvez demander votre chemin, vous fier au soleil, scruter la mousse des arbres... ou tout simplement suivre le fléchage du GR® Bordeaux Métropole !

Avec un peu d'observation, il est aisé de se laisser guider par les balises rouge et blanc qui jalonnent les 160 km du circuit.

Seuls quatre marques, très facilement identifiables, sont à connaître :



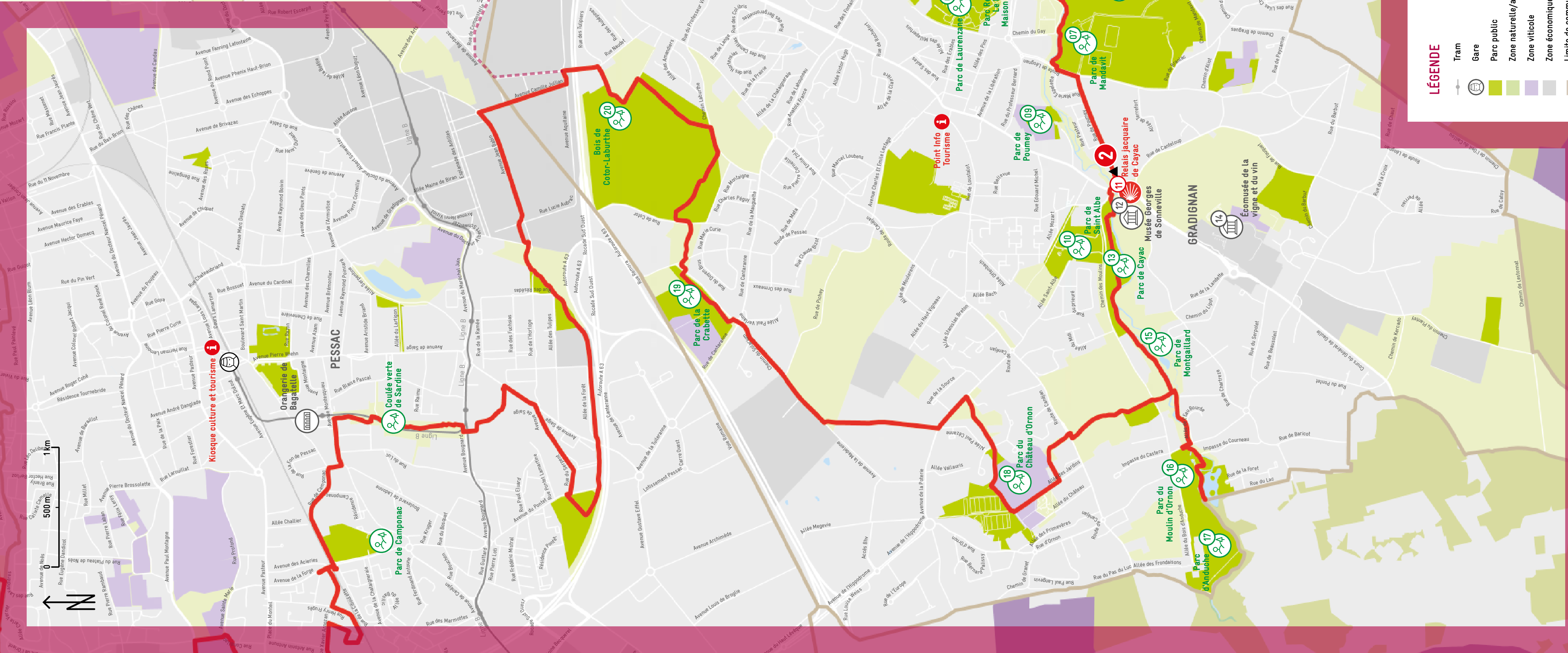
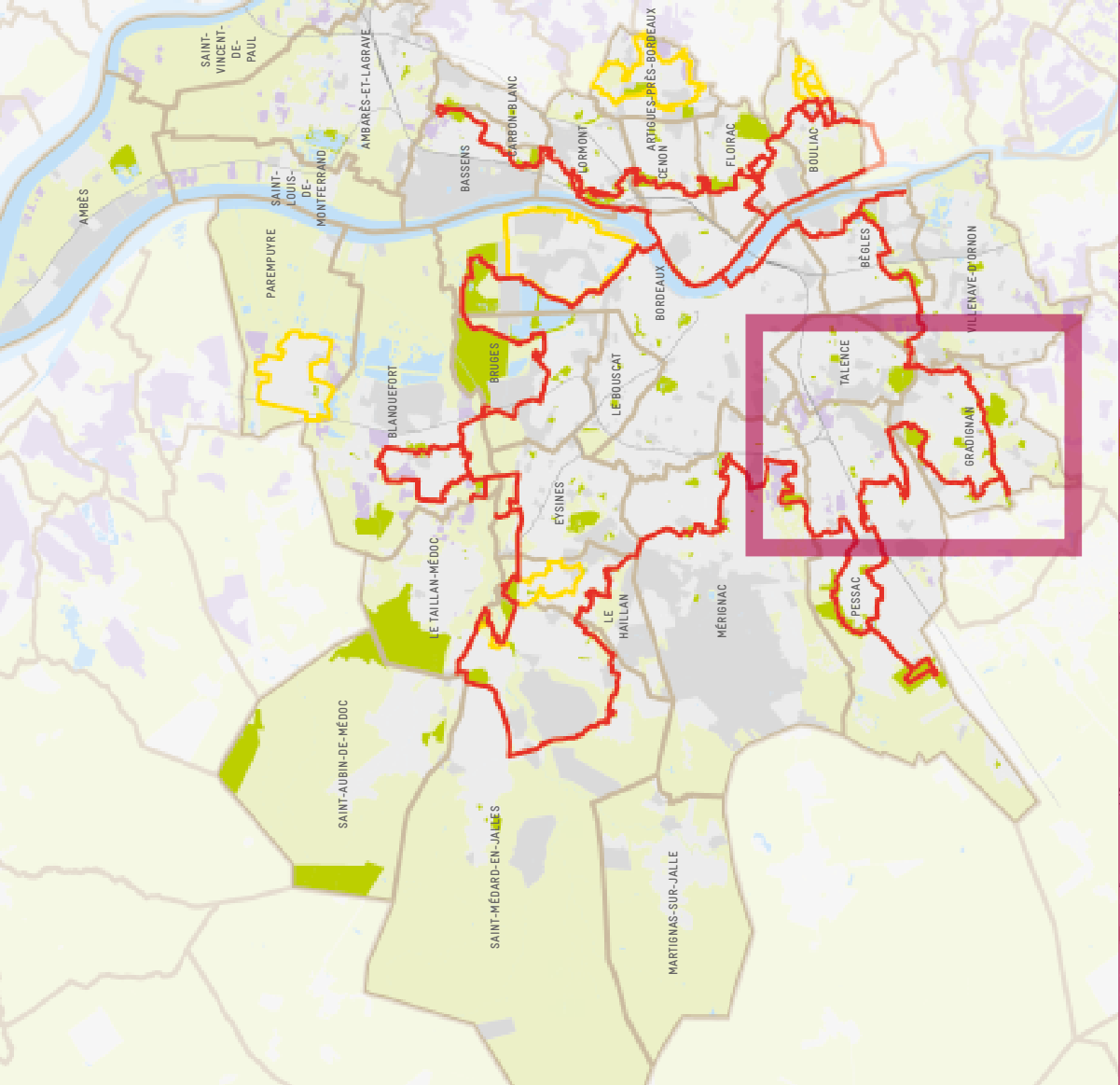
Tourner à droite Tourner à gauche Mauvaise direction Continuer

\* Les refuges périurbains  
Le projet des Refuges périurbains est financé, mis en œuvre et valorisé par Bordeaux Métropole, en partenariat avec les communes partenaires, sur une initiative de Bruit du frigo et Zébra3/Buy-Self. [lesrefuges.bordeaux-metropole.fr](http://lesrefuges.bordeaux-metropole.fr)



Parc Prieuré de Cayac - Gradignan © Anais Sibeltal

Plus d'informations ou suggestions de visites auprès du Point info tourisme  
17 place Bernard Roumegoux - 33170 Gradignan  
Tél. 05 56 89 06 36  
[tourisme@ville-gradignan.fr](http://tourisme@ville-gradignan.fr)



**LÉGENDE**

- Tram
- Gare
- Parc public
- Zone naturelle/agricole
- Zone viticole
- Zone économique
- Limite de commune
- 1 Départ parcours
- Patrimoine, culture, visites
- Château viticole
- Nature et loisirs
- Sport
- Collection L'art dans la ville
- GR® Bordeaux Métropole