

A woman with blonde hair tied back and glasses is looking at fresh produce in a market stall. She is wearing a dark blue tank top. The stall has green crates filled with various vegetables like leafy greens, eggplants, and basil. In the background, there are more stalls and a person's head is visible. The overall scene is bright and outdoors.

# PROJET ALIMENTAIRE TERRITORIAL

de Bordeaux Métropole

POUR UNE

# ALIMENTATION

SAINE ET DURABLE  
POUR TOUS



BORDEAUX  
MÉTROPOLE



## ÉDITO

Aujourd'hui, nous sommes à un tournant décisif pour l'avenir de notre alimentation. Face aux défis croissants du changement climatique, de la préservation de la biodiversité et des inégalités sociales, il est de notre devoir, en tant que collectivité territoriale, de repenser et transformer notre modèle alimentaire.

C'est pourquoi Bordeaux Métropole s'engage résolument dans l'élaboration d'un Projet Alimentaire Territorial (PAT) ambitieux, qui place au cœur de ses préoccupations la santé de nos citoyens, le soutien à l'agriculture locale et la protection de notre environnement. Ce projet a pour objectif de créer un système alimentaire plus résilient, inclusif et durable, capable de nourrir nos habitants de manière saine et équitable, tout en soutenant les acteurs locaux de la filière agroalimentaire.


Ce PAT repose sur trois grands axes : l'accès à une alimentation de qualité pour tous, la valorisation de nos filières locales et la lutte contre le gaspillage alimentaire. Il s'agit de soutenir une agriculture de proximité, respectueuse des saisons et des sols, tout en favorisant des circuits courts qui réduisent l'empreinte carbone de nos consommations. De plus, nous avons la volonté de promouvoir une alimentation saine, accessible à tous, en partenariat avec les écoles, les cantines et les associations locales.

Ce projet ne peut réussir sans une implication forte de chacun d'entre vous. Ensemble, nous pouvons construire un territoire où la solidarité, la durabilité et la justice alimentaire sont des priorités. Nous voulons faire de la Métropole un exemple en matière de transition alimentaire, en conciliant écologie et économie, tout en assurant le bien-être de nos concitoyens.

Ensemble, faisons de Bordeaux Métropole un territoire pionnier de l'alimentation durable et solidaire.

Christine Bost  
Présidente de Bordeaux Métropole  
Maire d'Eysine

A handwritten signature in black ink that reads "Christine BOST". The signature is written in a cursive style and is underlined with a single horizontal stroke.



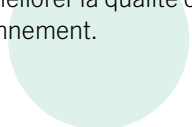
**Le Projet Alimentaire Territorial (PAT)  
de Bordeaux Métropole, adopté en novembre 2022,  
place l'agriculture et l'alimentation  
au cœur de nos priorités.**

Ce plan, élaboré avec les 28 communes et près de 400 acteurs du territoire (collectivités territoriales, agriculteurs, associations, transformateurs, distributeurs, etc.), vise à améliorer la santé des habitants et à préserver nos espaces naturels.

Le PAT a pour objectif de soutenir l'agriculture locale, d'améliorer la qualité des repas en restauration collective, de faciliter l'accès à une alimentation saine et de sensibiliser nos concitoyens à une alimentation durable.

Avec 5 500 ha (10% du territoire métropolitain), l'agriculture métropolitaine ne peut produire suffisamment pour nourrir toute la population et doit faire face aux changements climatiques. Nous devons adapter nos pratiques agricoles pour une France à +3°C à horizon 2100, protéger les habitants, les animaux et les récoltes et permettre à nos agriculteurs de maintenir leurs cultures malgré les sécheresses répétées.

Le PAT de Bordeaux Métropole vise à construire un système alimentaire durable, résilient et solidaire. Il s'inscrit dans une dynamique de transition agroécologique et sociale, pour améliorer la qualité de vie des habitants tout en préservant l'environnement.



# L'AGRICULTURE ET L'ALIMENTATION

## DES ENJEUX PORTÉS PAR BORDEAUX MÉTROPOLE DEPUIS DE NOMBREUSES ANNÉES

**EN 2011**

Le **rapport Quévremont** soulignait la limite à une seule journée de l'autonomie alimentaire de la Communauté urbaine de Bordeaux.

2011

**EN 2015**

Signature du **Pacte de politique alimentaire urbaine de Milan**, un accord sur les politiques alimentaires urbaines conçues « par les villes pour les villes ».

**Premiers événements** organisés avec les acteurs locaux pour réfléchir collectivement à des actions communes à mener en faveur d'un système alimentaire durable.

2015

**DE 2017 À 2020**

Organisation de **nombreux événements du CCGAD** et **rédaction des documents cadre du réseau** (charte des membres, règlement intérieur, etc.).

**Premières actions du CCGAD.**

2017

**EN 2014**

**Bordeaux est retenue comme ville-pilote** dans le cadre d'un chantier sur la gouvernance alimentaire, ayant permis d'élaborer un diagnostic territorial de Bordeaux Métropole et une cartographie d'acteurs.

2014

**LE 19 MAI 2017**

Bordeaux Métropole a acté la **création du Conseil Consultatif de Gouvernance Alimentaire Durable (CCGAD)**, réseau des acteurs agricoles et alimentaires locaux, pour une période expérimentale de trois ans.



2020

EN 2020

**Bordeaux Métropole devient lauréat d'un projet européen, Food Trails (2020/2024),** dont l'objectif est de développer le rôle des villes dans la mise en œuvre de politiques agricoles et alimentaires.

2021

EN 2021

**Évaluation du CCGAD par des prestataires externes** pour connaître l'efficacité du réseau et obtenir des recommandations pour améliorer son organisation interne.

2022

EN 2022

**Le PAT a été adopté avec un budget de 12 M€ par an** pour la période 2023/2025.

2023

EN 2023

Le ministère de l'agriculture et de la souveraineté alimentaire reconnaît la politique agricole et alimentaire comme **Projet Alimentaire Territorial**.

**Lancement de la mise en œuvre du plan d'actions du PAT.**

**Le CCGAD devient le Conseil Agricole et Alimentaire,** l'instance de gouvernance et de mise en réseau des acteurs du projet alimentaire de Bordeaux Métropole.

**La métropole bordelaise est labellisée Territoire Bio Engagé (TBE)** au titre de ses 20% de surfaces en bio, ce qui en fait la 1<sup>ère</sup> métropole de France labellisée TBE.

2024

EN 2024

**Poursuite de la mise en œuvre du plan d'actions du Projet Alimentaire Territorial.** Bordeaux Métropole et un Consortium de 41 partenaires sont reconnus lauréats de l'AMI Démonstrateurs territoriaux des transitions agricoles et alimentaires pour le **projet Recol'Terra**.

DE 2021 À 2022

Afin de mettre en cohérence l'ensemble de ses actions et de développer des ambitions à la hauteur des enjeux locaux, **Bordeaux Métropole a construit, en collaboration avec les membres du CCGAD, sa politique agricole et alimentaire.** Cette politique et sa gouvernance, centrées sur le CCGAD, ont été adoptées au Conseil Métropolitain du 24 Novembre 2022.

# LE CONSEIL AGRICOLE ET ALIMENTAIRE

## PREMIÈRE INSTANCE TERRITORIALE DE GOUVERNANCE ALIMENTAIRE PORTÉE PAR UNE MÉTROPOLE FRANÇAISE

Les collectivités territoriales disposent de nombreux leviers pour transformer le système alimentaire local. Bordeaux Métropole a choisi une voie originale et innovante en créant une instance territoriale dédiée à l'alimentation durable, appelée Conseil Agricole et Alimentaire. Ce réseau a pour but de coconstruire avec les acteurs locaux des stratégies visant à accompagner la transition de la métropole bordelaise vers l'émergence d'un système agricole et alimentaire territorial durable.

Les membres du réseau ont permis l'élaboration de la politique alimentaire de Bordeaux Métropole, en participant aux groupes de travail de construction du programme d'actions du projet. Aujourd'hui, le Conseil Agricole et Alimentaire participe activement à la mise en œuvre et au suivi du programme d'actions de cette politique publique.

### EN CHIFFRES

#### LE CONSEIL AGRICOLE ET ALIMENTAIRE



**Une centaine de structures membres**, réparties en 5 collèges d'acteurs thématiques (producteurs, associations diverses, communes, territoires voisins, acteurs privés, etc.).

**+ de 10 groupes de travail** organisés pour coconstruire le plan d'actions de la politique alimentaire de Bordeaux Métropole.

**400 acteurs** impliqués dans la construction de la politique alimentaire de Bordeaux Métropole.

### ZOOM SUR...

#### LES COOPÉRATIONS TERRITORIALES

Renforcer l'autonomie alimentaire de la métropole bordelaise est un objectif fort, pour lequel la coopération avec les territoires voisins est primordiale, en complément des actions menées sur le territoire métropolitain. Elle permet de renforcer la résilience des filières alimentaires en favorisant l'autonomie locale, les circuits courts, et réduisant l'empreinte carbone de l'alimentation. Elle soutient également le développement économique local, la cohésion sociale (dialogue entre territoires voisins), et l'innovation en alignant les politiques publiques avec les besoins spécifiques des territoires. En plus d'être représentés au sein du Conseil Agricole et Alimentaire, les territoires voisins mènent des actions concrètes avec Bordeaux Métropole via les contrats CoNECT (Contrat des Nouveaux Equilibres de Coopération Territoriale).

# PRODUCTION AGRICOLE

## ENCOURAGER LES PRATIQUES AGROÉCOLOGIQUES ET SOUTENIR LA PRODUCTION AGRICOLE MÉTROPOLITAINE

Bordeaux Métropole porte un panel d'actions pour soutenir l'agriculture (installation, transmission, durabilité) et encourager le développement de pratiques agroécologiques :

→ **Le Fonds d'Initiative Local pour l'Agriculture (FILA)**, vise à soutenir financièrement les exploitations agricoles du territoire (200 000 € par an) : investissements liés à la production primaire, la transformation et la commercialisation de produits agricoles, accompagnement dans le développement de pratiques agroécologiques (aide forfaitaire pour obtenir la labellisation bio par exemple), aide à l'installation, etc.

→ Un travail particulier est mené pour **préserver les terres agricoles** de l'urbanisation et pour faciliter l'installation de nouvelles exploitations agricoles. Grâce à ce travail, la surface agricole générale se maintient par rapport à 2011.

→ **La création d'un réseau d'espaces-tests agricoles sur le territoire métropolitain** est un autre levier pour renforcer la formation et l'installation de nouveaux porteurs de projets. La métropole héberge à ce jour 2 espaces tests agricoles (Blanquefort et Pessac) et ambitionne le déploiement d'autres sites pour un meilleur maillage du territoire.

→ Le projet de création d'une **formation dédiée aux maraîchers du territoire** est également un enjeu fort et un outil complémentaire pour s'assurer de l'émergence de projets agricoles durables.



### EN CHIFFRES

#### L'AGRICULTURE MÉTROPOLITAINE



**148 exploitations agricoles** réparties sur le territoire métropolitain (chiffre en baisse par rapport à 2011, avec une trentaine d'exploitations en moins).

Dans le Plan Local d'Urbanisme, qui détermine les possibilités d'occupation du sol, les surfaces réservées à l'activité agricole (à distinguer des surfaces réellement utilisées) s'élèvent à **8 145 ha**, soit près de **15 %** du territoire métropolitain. La surface agricole utile (qui peut se situer en dehors des secteurs réservés de droit à l'agriculture) représentent **5500 ha** (soit **10 %** du territoire métropolitain). Une perte de **500 ha** de surface agricole dédiée à l'alimentation (productions maraîchères, arboricoles et viticoles essentiellement) est enregistrée entre 2011 et 2021.

#### ZOOM SUR... AUTOUR DE NOUS

Vous souhaitez en apprendre davantage sur les **producteurs métropolitains** ? Regardez la web-série *Autour de nous* !

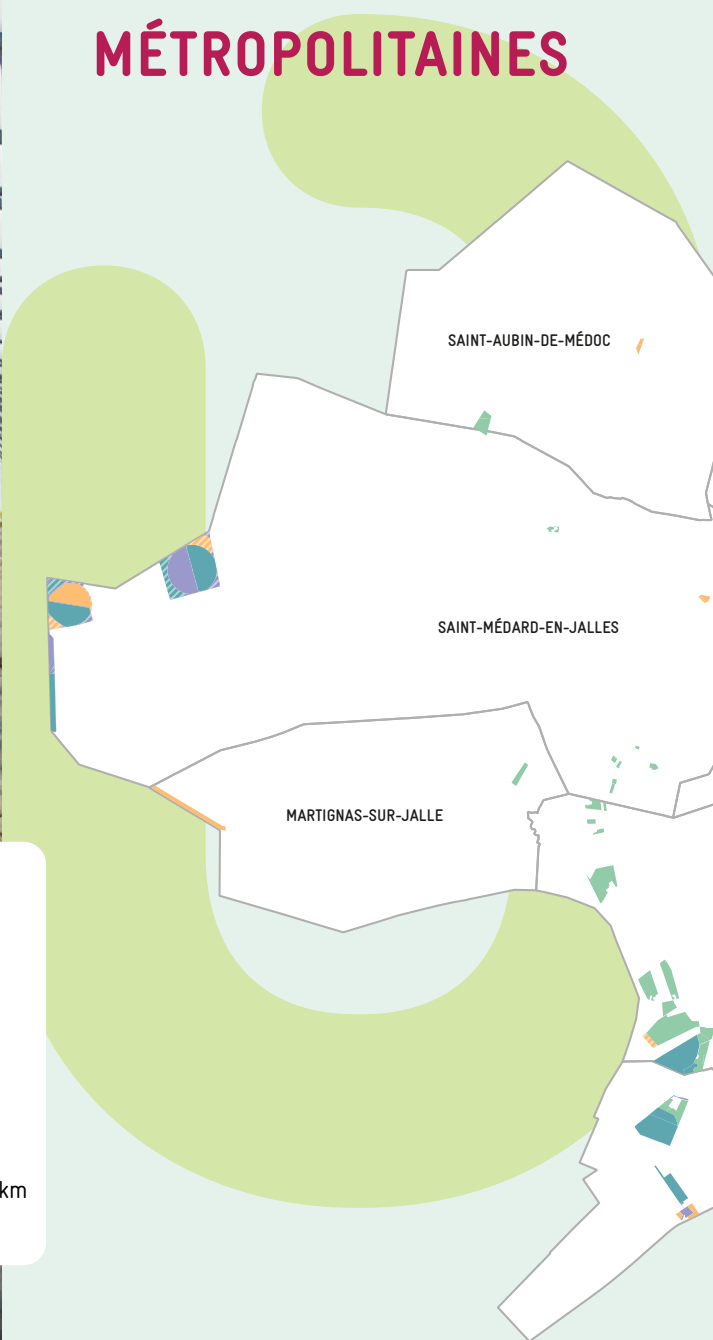
[Voir la bande annonce](#)

# ZONES AGRICOLES MÉTROPOLITAINES

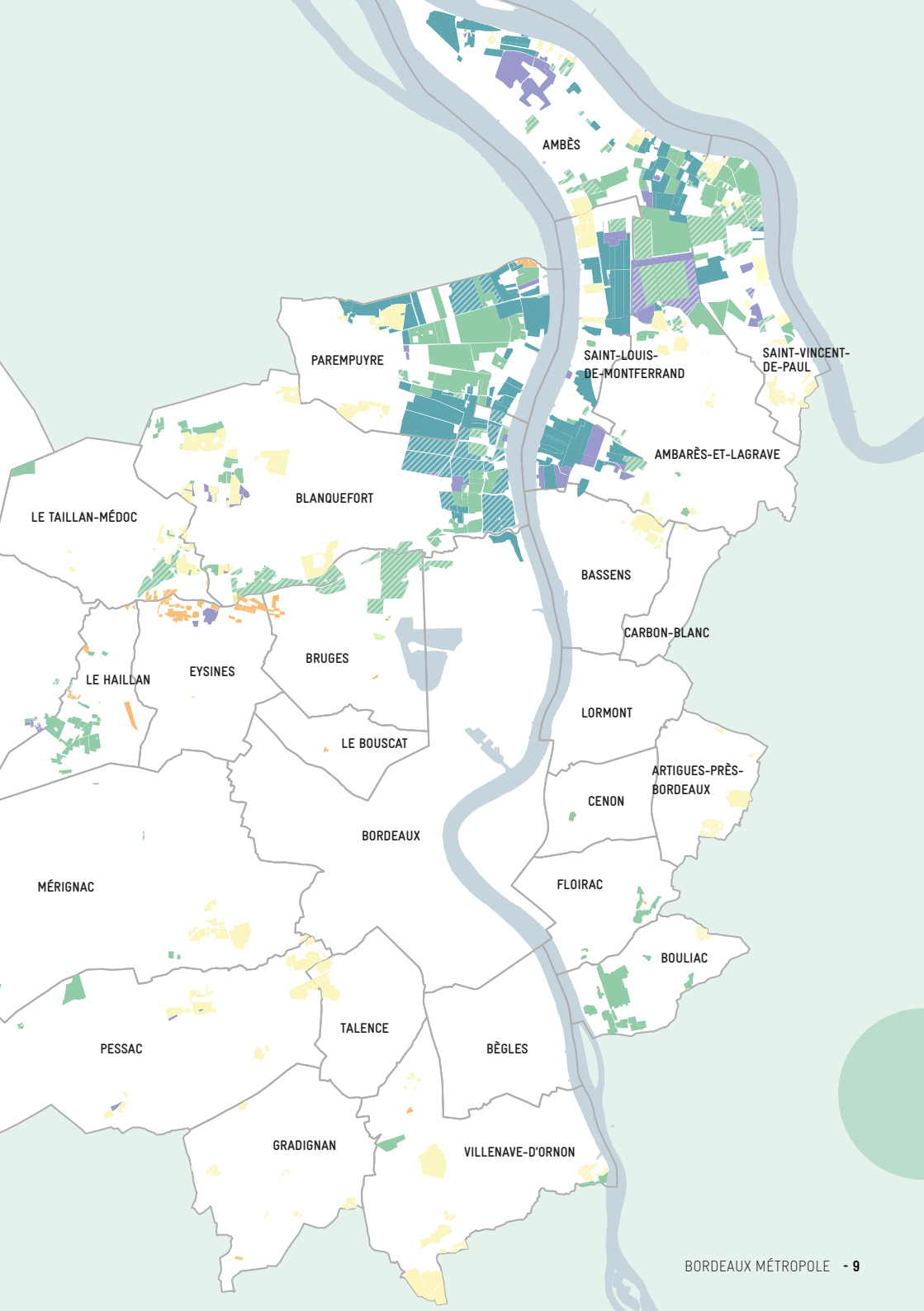


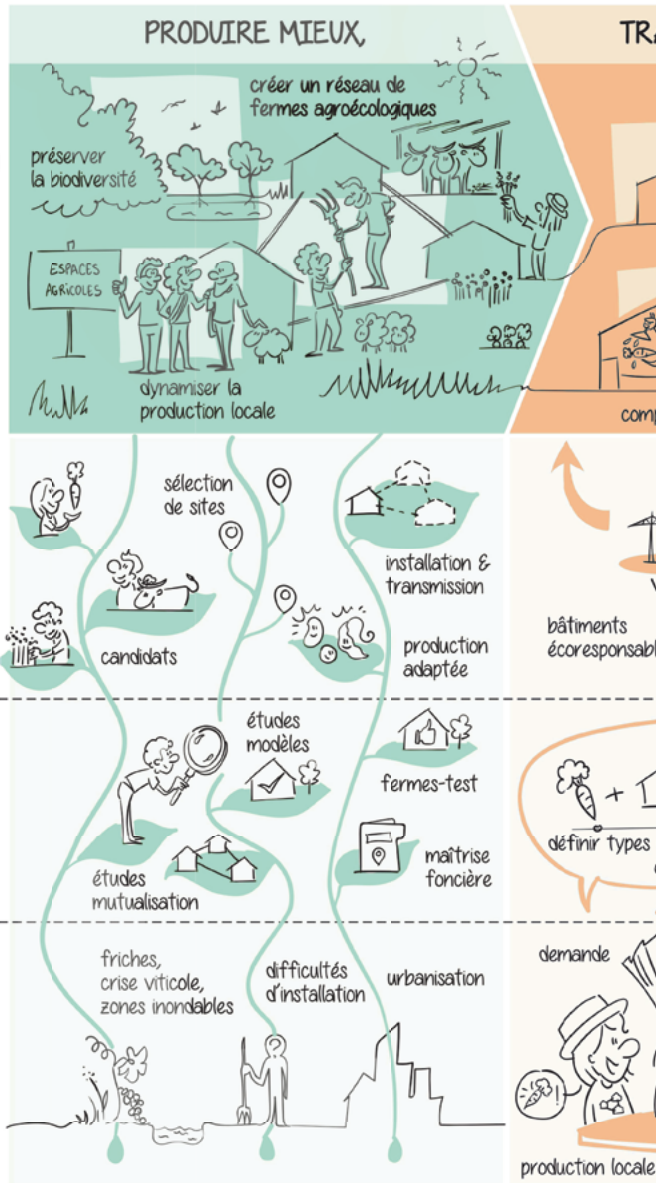
-  Culture légumières
-  Cultures permanentes
-  Horticulture
-  Jachère, gel
-  Prairies
-  Terres arables
-  Agriculture biologique

0 2,5 5 km









Collectivités et territoires grands



Acteurs de la restauration collective



Acteurs de la distribution alimentaire et solidaire



Acteurs du développement agricole et foncier





# CIRCUITS COURTS ET DE PROXIMITÉ

## DÉVELOPPER LES MARCHÉS LOCAUX ET LES CIRCUITS COURTS

Bordeaux Métropole s'engage pour optimiser la distribution et la commercialisation des produits agricoles locaux :

- **Le Marché d'Intérêt National (MIN) de Bordeaux-Brienne** est valorisé comme pôle de référence pour l'agroalimentaire local. Un projet d'aménagement et d'agrandissement est en cours pour améliorer ses capacités logistiques et en faire une vitrine des producteurs locaux.
- Bordeaux Métropole travaille pour faire émerger **des solutions logistiques performantes et pérennes** (transport, commercialisation et distribution), afin d'accompagner le développement de circuits courts alimentaires de proximité à l'échelle de l'aire métropolitaine, girondine voire néo-aquitaine selon les filières.
- Un travail est lancé pour **structurer une filière de transformation** de légumes locaux.
- **Le Fonds de soutien aux Initiatives de Circuits Courts et de Proximité (FICCP)** (d'un montant de 100 000 € par an) permet de soutenir financièrement les initiatives locales individuelles ou collectives favorisant la transformation et/ou la commercialisation en circuits courts et de proximité des produits agricoles locaux.







## EN CHIFFRES

### L'ALIMENTATION LOCALE



Le Marché d'Intérêt National (MIN) de Bordeaux-Brienne traite **150 000 tonnes de produits frais** chaque année. Son taux d'occupation est de 99 %.

Bordeaux Métropole développe un réseau de **65 marchés permanents** avec **2 347 étals**, dont **1 422 alimentaires**.

**17 % de l'empreinte carbone** de Bordeaux Métropole concerne l'alimentation.

**58 % des agriculteurs** de la métropole utilisent des circuits courts pour la commercialisation de leurs produits (AMAP, casiers, magasins de producteurs, etc.).

### ZOOM SUR... LE PROJET RECOL'TERRA

Il réunit un large consortium d'une quarantaine d'acteurs, avec Bordeaux Métropole comme chef de file.

Co-financé par la Banque des territoires, son objectif est de développer une réponse systémique avec la création, l'adaptation ou la réorientation d'outils de production agricole (par la voie de l'installation et la pérennisation des fermes agroécologiques), de transformation (création d'une filière de transformation légumière locale) et de circuits de distribution (l'émergence d'une logistique alimentaire optimisée) adaptée aux besoins.

recol'terra

# RESTAURATION COLLECTIVE

## APPROVISIONNER LA RESTAURATION COLLECTIVE DU TERRITOIRE EN PRODUITS LOCAUX ET BIO

Les objectifs du Projet Alimentaire Territorial sont d’approvisionner la restauration collective à 70 % en produits régionaux, sains et de qualité (en valeur d’achat) dont 50 % en bio et de proposer 2 menus végétariens par semaine. Pour cela, Bordeaux Métropole développe des actions concrètes :

- Formations des acteurs de la restauration collective pour adopter des pratiques exemplaires (menus végétariens, gestion des achats, posture éducative au moment des repas, etc.) ;
- Temps d’échanges entre les fournisseurs métropolitains et les acheteurs de la restauration collective publique ;
- Accompagnement sur la réduction du gaspillage alimentaire ;
- Animation d’un groupe de travail et d’échanges entre les « référents restauration collective » des communes et des restaurants administratifs métropolitains.

### ZOOM SUR...

### LE PROJET EUROPÉEN FOOD TRAILS



Entre 2020 et 2024, Bordeaux Métropole a été accompagnée par les partenaires du projet européen Food Trails (instituts de recherche, autres villes européennes, réseaux européens, etc.) pour transformer le système alimentaire local et le rendre plus durable et résilient. Les moyens mobilisés grâce à **Food Trails** ont été indispensables pour élaborer et lancer la mise en œuvre du Projet Alimentaire Territorial. De plus, ils ont permis le financement de plusieurs actions permettant de tendre vers une restauration collective plus durable. Aussi, le projet reconnaît le Conseil Agricole et Alimentaire comme une instance unique en Europe.

### EN CHIFFRES

### LA RESTAURATION COLLECTIVE



**9,5 millions de repas** sont servis tous les ans dans les restaurants collectifs gérés par Bordeaux Métropole ou ses communes (restaurants administratifs des agents et restaurants scolaires des écoles primaires).

### + de 29 % de produits bio

introduits dans les restaurants collectifs du territoire en 2023 (valeur achat HT).



# SOLIDARITÉ ALIMENTAIRE

## RENDRE ACCESSIBLE UNE ALIMENTATION Saine ET DURABLE POUR TOUTES ET TOUS



### EN CHIFFRES



### LA PRÉCARITÉ ALIMENTAIRE

Sur la Métropole de Bordeaux,  
**le taux de pauvreté**  
est de **14 %** en moyenne (Insee, 2018).

En 2020, **51% des bénéficiaires**  
avaient recours à l'aide alimentaire  
depuis moins d'un an et **12 %** étaient  
**nouvellement bénéficiaires**  
à la suite de la crise sanitaire du COVID.

Parce qu'une alimentation de qualité ne doit pas être réservée aux catégories sociales les plus favorisées, des actions sont menées, notamment au bénéfice des quartiers prioritaires de la politique de la ville et des étudiants :

- Collaboration avec le Grand Projet des Villes (GPV) Rive Droite pour des projets de transition alimentaire ;
- Travaux sur l'approvisionnement en produits durables et de qualité de l'aide alimentaire ;
- Création et animation de jardins partagés sur tout le territoire ;
- Soutien financier à des initiatives locales de solidarité alimentaire (200 000 € par an) : têtes de réseaux de l'aide alimentaire, projets de lutte contre la précarité alimentaire et/ou de démocratie alimentaire, etc. ;
- Animation d'un réseau des agents communaux engagés auprès des publics vulnérables pour renforcer les comportements nutritionnels favorables à la santé et leur pouvoir d'agir.

### ZOOM SUR...

### JARDINIER COLLECTIF

Espaces de production vivrière et lieux de convivialité, les jardins collectifs peuvent prendre des formes variées (jardins partagés, jardins pédagogiques, jardins thérapeutiques, jardins familiaux par exemple). Trois partenaires œuvrent avec la Métropole pour la création de nouveaux jardins collectifs et à l'animation de jardins existants. Ils accompagnent les acteurs (habitants, villes, bailleurs sociaux) dans les différentes étapes de la création et de la vie de leur jardin.

**Vous souhaitez créer un jardin collectif à côté de chez vous ou intégrer l'équipe de jardiniers d'un jardin collectif existant ?**

**Suivez ce lien !**

# ÉDUCATION ET SENSIBILISATION

## PROMOUVOIR UNE CULTURE ALIMENTAIRE DURABLE ET VALORISER L'AGRICULTURE LOCALE AUPRÈS DES CITOYENS

Éduquer et sensibiliser les citoyens à une alimentation saine et durable est un axe spécifique du Projet Alimentaire Territorial.

- Intégration des enjeux d'une alimentation saine et durable dans les programmes de sensibilisation des agents métropolitains (cafés de la transition, Ma Petite Planète, etc.) ;
- Organisation et/ou financement d'ateliers et d'événements sur l'alimentation durable auprès de tous les publics ;
- Elaboration d'un parcours alimentation, permettant aux enfants de se familiariser avec les enjeux liés à l'alimentation, pour les écoles métropolitaines ;
- Création de différents outils pour valoriser le système agricole et alimentaire local auprès de tous les publics ;
- Mise en réseau des acteurs locaux pour faciliter la sensibilisation et l'éducation des citoyens.

### LES GESTES À ADOPTER



**Acheter Local**, dans les marchés de producteurs locaux, des produits frais et de saison.



**Réduire le gaspillage alimentaire**, en planifiant ses repas et en utilisant les restes. C'est aussi plus économique.



**Composter ses déchets organiques** : Bordeaux Métropole met à disposition des composteurs individuels et collectifs. À la clé, moins de déchets et la production de compost pour de belles plantes.



**Soutenir les AMAP** (Associations pour le Maintien d'une Agriculture Paysanne) pour créer un lien direct avec les agriculteurs et bénéficier de produits locaux de qualité.



**Participer à des ateliers et événements** (ateliers de cuisine, bien-être...) sur l'alimentation durable organisés par la métropole ou ses communes. Rencontrer d'autres citoyens et parler de l'importance de l'alimentation durable à ses proches.





# LIENS PRATIQUES



[Ademe.fr](https://ademe.fr)

Ma recette anti-gaspi

[Ademe.fr](https://ademe.fr)

20 recettes « zéro déchets »



[bordeaux-metropole.fr](https://bordeaux-metropole.fr)

Utiliser un composteur



[bordeaux-metropole.fr](https://bordeaux-metropole.fr)

Les actualités  
de la Maison écocitoyenne



[bordeaux.fr](https://bordeaux.fr)

La Maison du jardinier  
et de la nature en ville







Ce projet reçoit un soutien financier  
de l'Union européenne.



**BORDEAUX  
MÉTROPOLE**

Esplanade Charles-de-Gaulle  
33045 Bordeaux cedex

T. 05 56 99 84 84  
[bordeaux-metropole.fr](http://bordeaux-metropole.fr)

Photos : C. Barboier / JB Menges / A. Sibellait - Bordeaux Métropole - Direction de la communication de Bordeaux Métropole

